

กลยุทธ์การจัดการสารสนเทศภูมิปัญญาท้องถิ่น : ภารกิจของห้องสมุดมหาวิทยาลัยต่อสังคมไทย

ขวัญชฎิล พิศาลพงศ์, D.A.¹

บทคัดย่อ

ห้องสมุดมหาวิทยาลัยเป็นสถาบันบริการสารสนเทศที่มีศักยภาพและมีบทบาทสำคัญยิ่งในการพัฒนาสังคมสารสนเทศ โดยเฉพาะอย่างยิ่งการให้บริการสารสนเทศในด้านภูมิปัญญาท้องถิ่น อันจะนำไปสู่การพัฒนาการเรียนรู้และคุณภาพชีวิตเพื่อเสริมสร้างความเข้มแข็งให้แก่สังคมไทยอย่างยั่งยืน บทความนี้มีวัตถุประสงค์ในการนำเสนอรูปแบบการจัดการสารสนเทศภูมิปัญญาท้องถิ่นของห้องสมุดมหาวิทยาลัย โดยสร้างความเข้าใจเกี่ยวกับลักษณะและขอบเขตของสารสนเทศภูมิปัญญาท้องถิ่นเปรียบเทียบกับองค์ความรู้ทางวิทยาศาสตร์และเทคโนโลยี วัตถุประสงค์ในการบริหารจัดการสารสนเทศภูมิปัญญาท้องถิ่นของห้องสมุดมหาวิทยาลัย รวมทั้งนำเสนอแนวคิดเชิงการบริหารองค์กรสมัยใหม่ในเชิงกลยุทธ์ด้านการจัดการสารสนเทศภูมิปัญญาท้องถิ่น ตลอดจนการบริการเชิงรุกโดยเน้นวิธีการประชาสัมพันธ์เพื่อขยายช่องทางในการเข้าถึงสารสนเทศภูมิปัญญาท้องถิ่น

คำสำคัญ: ภูมิปัญญาท้องถิ่น, ห้องสมุดมหาวิทยาลัย, การจัดการเชิงกลยุทธ์, การจัดการสารสนเทศ, สังคมไทย

หัวเรื่อง: ภูมิปัญญาชาวบ้าน, สารสนเทศ-การจัดการ, ห้องสมุดและบริการของห้องสมุด

Strategic management of local wisdom:

Roles of university libraries toward Thai society

Kwanchadil Phisalpong, D.A.

Abstract

Academic libraries as the highly potential information service institutions have taken very important role in developing information society, especially information service regarding local wisdom, which leads to the development of learning process and quality of life in order to encourage the sustainable strength of Thai society. This article has its aim to present the management model of local wisdom information of academic libraries. Also includes are character and scope of local wisdom information comparing with technological and scientific knowledge, and the objectives of managing local wisdom information of academic libraries. This article also present the concept of modern organization management in term of strategic management of local wisdom information as well as the proactive/outreach services emphasized on the application of public relations method for increasing access channels of local wisdom information.

Keywords: Local wisdom, Strategic management, Thai society, University libraries

Subject Headings: Information resource management, Local wisdom, Public services [Libraries]

¹ อาจารย์ประจำภาควิชาสารสนเทศศึกษา คณะมนุษยศาสตร์และสังคมศาสตร์ มหาวิทยาลัยบูรพา

บทนำ

ตามที่พระราชบัญญัติการศึกษาแห่งชาติ พ.ศ. 2542 และพระราชบัญญัติการศึกษาแห่งชาติ พ.ศ. 2542 แก้ไขเพิ่มเติม (ฉบับที่ 2) พ.ศ. 2545 (กระทรวงศึกษาธิการ, 2546) มุ่งกระจายอำนาจการจัดการศึกษาสู่ท้องถิ่น โดยเน้นให้สถานศึกษาร่วมมือกับบุคคล สถาบันอื่น ๆ ทั้งภาครัฐและเอกชนในชุมชนจัดการเรียนรู้เพื่อสร้างความเข้มแข็งให้ชุมชน โดยให้สถานศึกษาสามารถจัดการเรียนการสอนได้อย่างยืดหยุ่นหลากหลาย ตามความต้องการของผู้เรียนและเขตพื้นที่ และมาตรา 57 บัญญัติว่าให้หน่วยงานทางการศึกษาระดมทรัพยากรบุคคลในชุมชนให้มีส่วนร่วมในการจัดการศึกษา โดยนำประสบการณ์ ความรอบรู้ ความชำนาญและภูมิปัญญาท้องถิ่นมาใช้เพื่อให้เกิดประโยชน์ทางการศึกษา สอดคล้องกับกระแสการปฏิรูปการอุดมศึกษาโลกที่เน้นให้มีการพัฒนาภูมิปัญญาท้องถิ่น หรือที่เรียกว่า “กระแสท้องถิ่นอภิวัฒน์” (นันทา วิทวุฒิสักดิ์, 2546 : 105) โดยบูรณาการภูมิปัญญาท้องถิ่นกับภูมิปัญญาจากภายนอกและองค์ความรู้ทางวิทยาศาสตร์และเทคโนโลยีหรือความรู้สากล เพื่อให้เหมาะสมกับยุคสมัยอย่างมีคุณค่า ทั้งนี้สอดคล้องกับแผนพัฒนาเศรษฐกิจและสังคมแห่งชาติฉบับที่ 10 พ.ศ. 2550 – 2554 ที่มุ่งให้มีการพัฒนาภูมิปัญญาท้องถิ่น ซึ่งเป็นองค์ความรู้ของชุมชนที่สั่งสมมานานให้มีการใช้ประโยชน์อย่างเหมาะสม สามารถเชื่อมโยงกับการผลิตในสาขาต่าง ๆ โดยให้มีการจัดทำระบบสารสนเทศภูมิปัญญาท้องถิ่นที่เชื่อมโยงและใช้ประโยชน์ร่วมกันได้ทั่วถึง อันจะนำไปสู่การพัฒนาคุณภาพชีวิตความเป็นอยู่ที่ดี ซึ่งเป็นการ

พัฒนาสังคมไทยอย่างยั่งยืน ดังนั้นจะเห็นได้อย่างชัดเจนว่าจากนโยบายและแผนพัฒนาประเทศดังกล่าวข้างต้น ห้องสมุดทั่วประเทศจะต้องปรับเปลี่ยนบทบาทและวิธีการดำเนินงานเป็นอย่างมาก โดยเฉพาะอย่างยิ่งในด้านการจัดการและให้บริการสารสนเทศภูมิปัญญาท้องถิ่น และการให้บริการสารสนเทศแก่ชุมชนในท้องถิ่น ซึ่งจากสภาพการณ์ในปัจจุบันห้องสมุดโดยส่วนใหญ่ยังปฏิบัติการกิจในด้านนี้ไม่เต็มที่นัก ทั้งนี้หากห้องสมุดสามารถดำเนินการกิจนี้ได้อย่างสมบูรณ์จะเป็นการส่งเสริมให้ประชาชนทุกคนมีโอกาสเข้าถึงสารสนเทศที่ต้องการและจำเป็นได้อย่างเหมาะสม ลดความเหลื่อมล้ำในการเข้าถึงสารสนเทศ เพื่อที่ประเทศชาติจะก้าวสู่การเป็นสังคมแห่งการเรียนรู้หรือสังคมฐานความรู้ตามที่มุ่งหวังไว้

มหาวิทยาลัยในฐานะสถาบันอุดมศึกษาของประเทศมีบทบาทหลัก 4 ประการ ได้แก่ บทบาทด้านการจัดการเรียนการสอน การวิจัย การบริการวิชาการแก่สังคม และการทำนุบำรุงศิลปวัฒนธรรมอันดีงามของชาติ ซึ่งเป็นภารกิจที่จะต้องดำเนินการให้สอดคล้องกับความต้องการของสังคม โดยมีพระราชบัญญัติการศึกษาแห่งชาติและแผนพัฒนาเศรษฐกิจและสังคมแห่งชาติกำหนดทิศทางในการพัฒนาดังนั้นหากมหาวิทยาลัยของรัฐทำหน้าที่เป็นศูนย์กลางและเป็นที่พึ่งทางวิชาการให้แก่สังคมหรือชุมชนในท้องถิ่นนั้น ๆ โดยจัดการเรียนรู้เพื่อสร้างความเข้มแข็งให้กับชุมชนก็จะสามารถบรรลุเป้าหมายแห่งการเป็นมหาวิทยาลัยได้อย่างแท้จริง

ห้องสมุดมหาวิทยาลัยหรือห้องสมุดสถาบันอุดมศึกษา เป็นหน่วยงานหลักที่สำคัญยิ่ง

ที่จะสนับสนุนภารกิจของสถาบันอุดมศึกษาทั้ง 4 ประการดังกล่าว โดยเป็นองค์กรที่มีภารกิจสำคัญในการส่งเสริมการเรียนรู้ด้วยตนเองอย่างต่อเนื่องตลอดชีวิต ทั้งนี้จากสถานการณ์ที่เป็นอยู่ในปัจจุบัน ห้องสมุดส่วนใหญ่ต่างมุ่งเน้นการให้บริการสารสนเทศเพื่อสนับสนุนการเรียนการสอนและการค้นคว้าวิจัยเป็นประการสำคัญ โดยให้ความสำคัญกับการจัดการและให้บริการองค์ความรู้สากลและองค์ความรู้ทางด้านวิทยาศาสตร์และเทคโนโลยี ห้องสมุดหลายแห่งยังไม่ชัดเจนในการระบุลักษณะและขอบเขตขององค์ความรู้หรือสารสนเทศภูมิปัญญาท้องถิ่น รวมทั้งวิธีดำเนินการเพื่อการบริหารจัดการองค์ความรู้หรือสารสนเทศภูมิปัญญาท้องถิ่นเพื่อให้เกิดประโยชน์แก่สังคม จุดมุ่งหมายของการนำเสนอบทความนี้ จึงมุ่งนำเสนอรูปแบบการจัดการสารสนเทศภูมิปัญญาท้องถิ่นที่สามารถดำเนินการได้โดยใช้ทรัพยากรและศักยภาพของห้องสมุดมหาวิทยาลัย โดยจะนำเสนอถึงประเด็นด้านลักษณะของสารสนเทศภูมิปัญญาท้องถิ่นซึ่งมีความแตกต่างจากองค์ความรู้ทางวิทยาศาสตร์และเทคโนโลยี รวมทั้งวิธีการบริหารจัดการสารสนเทศภูมิปัญญาท้องถิ่นในแง่มุมทาง

บรรณารักษศาสตร์และสารสนเทศศาสตร์ โดยการประยุกต์แนวทางการบริหารจัดการเชิงกลยุทธ์ใน 4 ภารกิจหลักของมหาวิทยาลัย ไม่ว่าจะเป็น การสนับสนุนการจัดการเรียนการสอน การค้นคว้าวิจัย การบริการวิชาการและการทำนุบำรุงศิลปวัฒนธรรม ตลอดจนกระบวนการแสวงหาและเผยแพร่สารสนเทศทางภูมิปัญญาไทย โดยให้บริการเชิงรุกด้วยวิธีการประชาสัมพันธ์ ทั้งนี้ขอนำเสนอแนวความคิดดังกล่าวตามลำดับ ดังนี้

ลักษณะของภูมิปัญญาท้องถิ่นไทย

ภูมิปัญญาท้องถิ่นไทยในสถานะองค์ความรู้เป็นเนื้อหาความรู้ หรือองค์ความรู้ชุดต่าง ๆ ของชาวบ้านหรือชาวชนบท ซึ่งเป็นระบบความรู้ที่มีลักษณะและกระบวนการแตกต่างจากระบบความรู้ทางวิทยาศาสตร์ ทั้งนี้รวมถึงองค์ความรู้ในลักษณะของวิถีคิด โลกทัศน์ ทัศนคติ ระบบคุณค่า ทำที่ของชาวบ้านที่มีต่อธรรมชาติและเพื่อนมนุษย์ ซึ่งมีลักษณะเฉพาะของแต่ละท้องถิ่น โดยภูมิปัญญาท้องถิ่นไทยประกอบด้วยลักษณะเด่น ดังนี้



ภาพที่ 1 ลักษณะของภูมิปัญญาท้องถิ่นไทย

1. ภูมิปัญญาท้องถิ่นไทยสัมพันธ์กับบริบททางกายภาพและระบบนิเวศของท้องถิ่น

ภูมิปัญญาท้องถิ่นไทยมีการถ่ายทอดสั่งสอนออกมาขึ้นจากความรอบรู้ ประสบการณ์ผนวกด้วยความเฉลียวคมในการหยั่งรู้อย่างลุ่มลึก มีขึ้นเพื่อการปรับเปลี่ยนสภาพทรัพยากรและองค์ความรู้ที่มีอยู่เดิมให้เพิ่มพูนคุณค่าขึ้นอย่างสอดคล้องประสานและเหมาะสมกับบริบทต่าง ๆ ของสังคมหรือชุมชนของตน การพัฒนาตั้งอยู่บนพื้นฐานของสัมพันธภาพอันแนบแน่นระหว่างชุมชนกับธรรมชาติ ภูมิปัญญาท้องถิ่นไทยจึงไม่อาจดำรงอยู่และพัฒนาสืบต่อไปได้หากถูกตัดขาดจากรากเหง้าในบริบททางกายภาพหรือระบบนิเวศและวัฒนธรรมของท้องถิ่น องค์ความรู้ชุมชนไม่ได้อยู่นิ่ง มีการเปลี่ยนแปลงมาตลอด โดยจะดำรงอยู่และปรับตัวภายใต้บริบททางกายภาพและระบบนิเวศของท้องถิ่น ซึ่งบริบทที่สำคัญ คือ โครงสร้างอำนาจจากภายนอก กลไกของรัฐและตลาด รวมทั้งระบบนิเวศ เมื่อสิ่ง

เหล่านี้เปลี่ยนแปลงจะส่งผลกระทบต่อระบบความรู้หรือระบบภูมิปัญญาท้องถิ่น

2. ภูมิปัญญาท้องถิ่นไทยเป็นทั้งศาสตร์และศิลป์ของการดำเนินชีวิต

ภูมิปัญญาท้องถิ่นไทยมีการถ่ายทอดสืบต่อกันมาช้านานจนกระทั่งถึงปัจจุบัน ส่วนที่เป็นศาสตร์ คือ องค์ความรู้ของภูมิปัญญา ส่วนที่เป็นศิลป์คือเป็นองค์ความรู้ที่มีคุณค่าทั้งดีและงามที่ผู้คนคิดค้นขึ้นมา ไม่ใช่โดยใช่สมองแต่เพียงอย่างเดียวแต่ด้วยอารมณ์ ความรู้สึกและจิตวิญญาณ จากการทำภูมิปัญญาท้องถิ่นไทยเป็นทั้งศาสตร์และศิลป์จึงเป็นความเข้าใจเกี่ยวกับโลกและชีวิตที่สัมพันธ์กับวิถีคิด วิถีปฏิบัติ และวิถีให้คุณค่าของกลุ่มชน ภูมิปัญญาท้องถิ่นไทยจึงไม่ใช่ความรู้เฉพาะเรื่อง แต่เป็นความรู้ที่เป็นองค์รวมซึ่งรวบรวมความรู้ต่าง ๆ ให้มาสัมพันธ์กันจนทำให้เห็นมิติรอบด้าน หรือเห็นวิถีของชุมชนนั่นเอง กล่าวคือภูมิปัญญาจะสะท้อนความคิด ความเชื่อ ความสัมพันธ์ระหว่างคนในครอบครัว คนใน

ชุมชน และจารีตประเพณีต่าง ๆ ทำให้มนุษย์ในสังคมมองเห็นความอ่อนโยนอ่อนน้อมต่อธรรมชาติและเพื่อนมนุษย์ สามารถสร้างความหวังและความมั่นคงใจ ความอบอุ่น ความศักดิ์สิทธิ์ มิติทางจริยธรรม ซึ่งเป็นมนต์เสน่ห์ของการมีชีวิตอยู่ได้เป็นอย่างดี

3. ภูมิปัญญาท้องถิ่นไทยมีลักษณะที่เป็นนามธรรมและรูปธรรม

ภูมิปัญญาซึ่งเป็นรากฐานความรู้จากการดำเนินชีวิตของชาวบ้านในลักษณะที่เป็นองค์รวม สามารถแบ่งออกเป็นลักษณะที่เป็นนามธรรมและรูปธรรม ลักษณะที่เป็นรูปธรรม ได้แก่ เรื่องเทคนิค วิธีการต่าง ๆ (Know-how) เช่น การก่อสร้างบ้านเรือน การทำไร่ทำนา การปรุงอาหาร การถนอมอาหาร การทอผ้า การทำเครื่องจักสาน เป็นต้น ส่วนลักษณะที่เป็นนามธรรม ได้แก่ ปรัชญา ค่านิยมและบรรทัดฐานในการดำเนินชีวิต เป็นต้น ภูมิปัญญาท้องถิ่นไทยเป็นรากฐานในการดำเนินชีวิตของชาวบ้าน โดยมีลักษณะเด่นที่ความเป็นบูรณาการ มีความเชื่อมโยงไปสู่นามธรรมที่ลึกซึ้ง และเน้นความสำคัญของจริยธรรมมากกว่าวัตถุธรรม

4. ภูมิปัญญาท้องถิ่นไทยเป็นระบบความรู้ประเภทหนึ่งที่มีเอกลักษณ์/อัตลักษณ์ของตนเอง ซึ่งเป็นภูมิปัญญาที่ซ่อนเร้นอยู่กับผู้รู้หรือปราชญ์ชาวบ้าน

ภูมิปัญญาท้องถิ่นมีอยู่แล้วในแต่ละท้องถิ่นซึ่งมีลักษณะเฉพาะตน และเกิดจากลักษณะเฉพาะทางภูมิศาสตร์ ภูมิปัญญาและวัฒนธรรมอันหลากหลายของกลุ่มคนให้กลายเป็นเอกลักษณ์และวัฒนธรรมของท้องถิ่น เช่น ภูมิปัญญาท้องถิ่นภาคเหนือ ภาคอีสาน ภาค

กลาง และภาคใต้ ซึ่งมีลักษณะเป็นภูมิปัญญาที่ซ่อนเร้น (Tacit knowledge) อยู่กับผู้รู้หรือปราชญ์ชาวบ้าน มากกว่าเป็นความรู้ที่ชัดเจน (Explicit knowledge) จึงต้องมีการจัดการความรู้โดยการศึกษาวิจัยจากผู้รู้ด้านต่าง ๆ เพื่อสร้างองค์ความรู้ใหม่ขึ้นมาจากการเรียนรู้ร่วมกันและนำไปใช้ประโยชน์ โดยที่ภูมิปัญญามีลักษณะของการผสมผสาน มีการปรับเปลี่ยนอยู่ตลอดเวลาตามแนวคิดทฤษฎีการเปลี่ยนแปลงทางสังคมและวัฒนธรรม (ศุภชัยมานุษยวิทยาสิรินธร, 2547 : 7)

5. ภูมิปัญญาท้องถิ่นไทยเป็นประสบการณ์แห่งการเรียนรู้ร่วมกัน มีการจัดการและเป็นการศึกษาตามอัธยาศัย

ภูมิปัญญาที่เกิดขึ้นในชุมชนหรือสังคมถือเป็นผลงานของชาวบ้านที่อยู่ในท้องถิ่นนั้นเป็นผู้สร้างสรรค์ขึ้น และส่วนใหญ่มักเป็นผู้สร้างสรรค์ที่ไม่ประสงค์จะออกนาม ภูมิปัญญาท้องถิ่นเป็นประสบการณ์แห่งการเรียนรู้ร่วมกันในการกระทำ มีการจัดการและเป็นการศึกษาตามอัธยาศัย เช่น การเรียนรู้กันระหว่างสมาชิกในครอบครัวที่มีลักษณะแบบค่อยเป็นค่อยไป ไม่มีแบบแผนการเรียนที่แน่นอนตายตัว แต่ค่อย ๆ ซึมซับโดยที่ไม่รู้ตัว สมาชิกมีความสุขกับการเรียนรู้และชีวิตที่เรียบง่ายกับธรรมชาติ (ทมลลา วัฒนสิน, 2544 : 78)

6. ภูมิปัญญาท้องถิ่นไทยมีการพัฒนาปรับเปลี่ยนและได้รับอิทธิพลจากภายนอกท้องถิ่น

วัฒนธรรมเป็นวิถีชีวิตที่เคลื่อนไหวเปลี่ยนแปลงไปตามสภาพธรรมชาติ เมื่อสังคมเคลื่อนที่ไปอย่างมีพลวัต (Dynamic) ภูมิปัญญา

ชาวบ้านมีอาจหยุดนิ่ง ดังนั้นภูมิปัญญาชาวบ้านจึงถูกนำมาสู่กระบวนการเรียนรู้ใหม่ของชาวบ้าน เพื่อพัฒนาให้เหมาะสมกับบริบททางสังคม รวมทั้งอาจจะรวมถึงการสร้างสรรค์ของภูมิปัญญาใหม่ อันเป็นส่วนสำคัญในการปรับตัวของชาวบ้านในท่ามกลางโครงสร้างทางเศรษฐกิจและสังคมใหม่ (ไพฑูริย์ มีกุล, 2550 : 25)

การพัฒนาปรับเปลี่ยนและการได้รับอิทธิพลจากภายนอกท้องถิ่นทำให้องค์ความรู้ของชุมชนสามารถถูกปรับใช้และอยู่ได้ในโลกปัจจุบัน สามารถที่จะสร้างกระบวนการทัศน์ของชุมชนหรือท้องถิ่นที่สอดคล้องกับความเป็นจริงในปัจจุบัน ภูมิปัญญาท้องถิ่นจึงเป็นความรู้ที่รักษาให้ชุมชนสามารถมีชีวิตอยู่รอด ลักษณะเช่นนี้สอดคล้องกับแนวคิด “สังคมที่ใช้ความรู้เป็นฐาน (Knowledge-based society)” ในยุคโลกาภิวัตน์ที่มีการไหลเวียนของเศรษฐกิจ การสื่อสารและเทคโนโลยีสารสนเทศตลอดจนแนวคิดและอุดมการณ์ต่าง ๆ ที่ไหลเวียนไปทั่วโลก ภูมิปัญญาระดับชาติและท้องถิ่นจึงต้องปรับตัวต่อผลกระทบที่ได้รับโดยให้สามารถรักษาเอกลักษณ์และอัตลักษณ์ของคนไว้ได้

การเปรียบเทียบภูมิปัญญาท้องถิ่นไทยและองค์ความรู้ทางวิทยาศาสตร์และเทคโนโลยี

ภูมิปัญญาเกิดจากการปฏิบัติจริง และถ่ายทอดสั่งสมกันมาเป็นเวลาอันยาวนาน องค์ความรู้ของมนุษย์ไม่ได้มีเฉพาะที่เกิดจากการค้นพบในห้องทดลองทางวิทยาศาสตร์หรือในตำราทางวิชาการเท่านั้น ความรู้อีกกระแสหนึ่งซึ่งเกิดขึ้นมาก่อน คือความรู้ที่เกิดจากการทดลองปฏิบัติจริงในห้องทดลองทางสังคม คือ ภูมิปัญญาชาวบ้านนั่นเอง ชุดความรู้ที่อาศัยหลักการทางวิทยาศาสตร์นั้น เป็นเพียงความรู้ระบบหนึ่งเท่านั้น ยังมีความรู้ระบบอื่นอีกมากมายที่สามารถใช้อธิบายเรื่องเดียวกัน ตัวอย่างของระบบความรู้อื่น ๆ ในเรื่องต่าง ๆ เช่น ระบบการแพทย์พื้นบ้าน ระบบการจัดการทรัพยากรธรรมชาติ ระบบการศึกษา ระบบการผลิต ฯลฯ ดังนั้นในยุคใหม่ที่มนุษย์ก้าวไปสู่โลกปัจจุบันและอนาคตได้อย่างมั่นคงปลอดภัยและมีสันติสุขนั้นเป็นยุคของการตั้งอยู่บนพื้นฐานว่าจะต้องยอมรับความรู้ที่หลากหลาย ระบบความรู้ที่หลากหลายดังกล่าวนี้ถึงแม้จะถูกเบียดขับและกดทับจากระบบความรู้ตามหลักวิทยาศาสตร์มาตลอดเวลา และมีพื้นที่ของตนเองจำกัดแต่ก็ไม่ได้สูญหายไปเสียทีเดียว (เลิศชาย ศิริชัย, 2547 : 25) ทั้งนี้สามารถเปรียบเทียบลักษณะเด่นบางประการที่สำคัญของภูมิปัญญาท้องถิ่นไทยและองค์ความรู้ทางวิทยาศาสตร์และเทคโนโลยีได้ ดังนี้ (ยุวบุษ ทินนะลักษณ์, 2549 : 193-195)

ภูมิปัญญาท้องถิ่นไทย (Thai Local Wisdom)	องค์ความรู้ทางวิทยาศาสตร์และเทคโนโลยี (Science and Technology Knowledge)
1. ความเป็นท้องถิ่น (Local) สร้างขึ้นจากชุดประสบการณ์โดยคนที่อยู่ในชุมชนนั้น จึงมีความเฉพาะตัว ขึ้นอยู่กับบริบทเป็นอย่างมาก	1. ความเป็นสากล หรือเป็นความรู้ของโลก (Universal or Global Knowledge) เป็นความรู้ที่มีลักษณะเป็นจริงในทุกที่ไม่ว่าความรู้นั้นจะอยู่ที่ใด

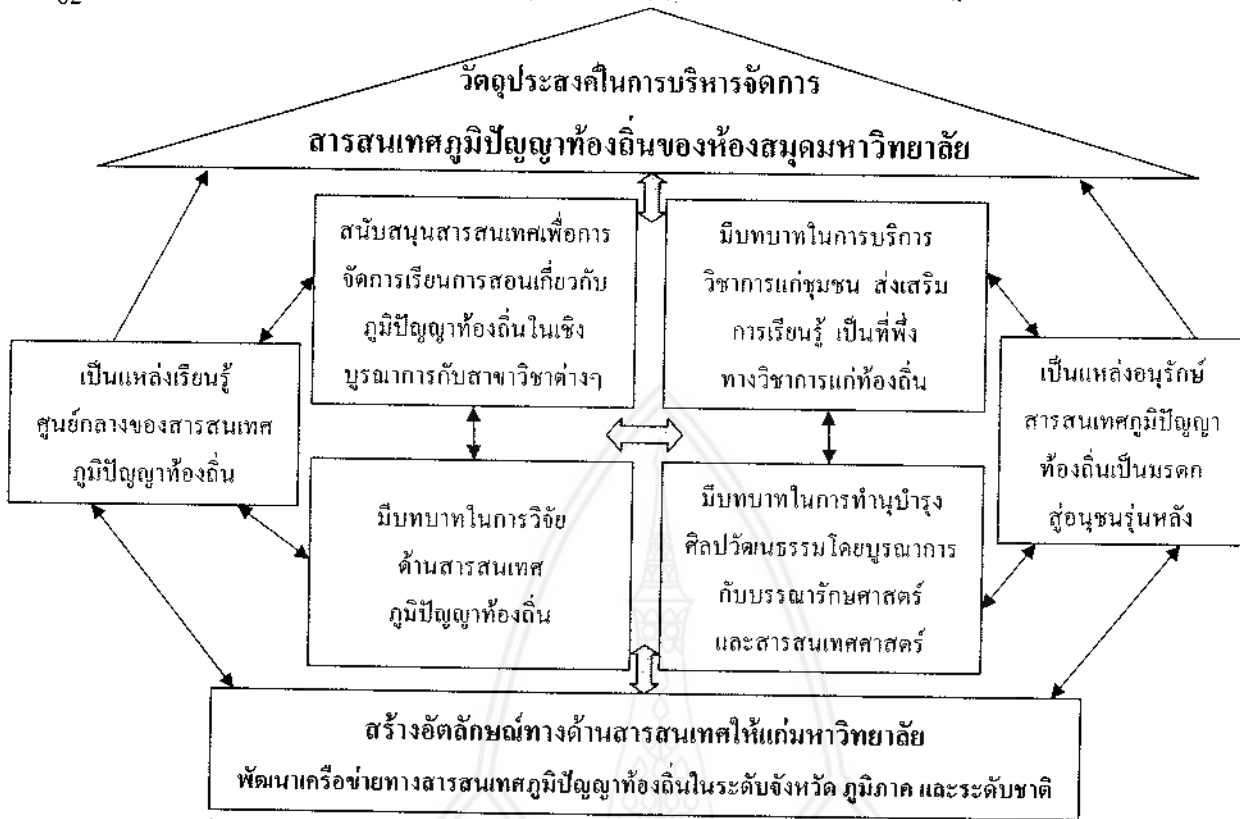
ภูมิปัญญาท้องถิ่นไทย (Thai Local Wisdom)	องค์ความรู้ทางวิทยาศาสตร์และเทคโนโลยี (Science and Technology Knowledge)
2. องค์ความรู้มักมีลักษณะเป็นความรู้ที่ฝังลึก อยู่ในบุคคล (Tacit) ผู้ที่ใช้ความรู้นั้นมาจากการลงมือทำและประสบการณ์มากกว่าเป็นองค์ความรู้จากทฤษฎี	2. องค์ความรู้มีลักษณะมองเห็นเด่นชัด (Explicit) หรือเป็นทฤษฎีผ่านกระบวนการทางวิทยาศาสตร์ (Scientific Method)
3. มีการถ่ายทอดผ่านการบอกเล่าและถ่ายทอดทางวัฒนธรรม มักไม่ค่อยมีการจดบันทึกไว้เป็นลายลักษณ์อักษร มีการถ่ายทอดความรู้ผ่านการทำให้ดู หรือการสาธิตภายในบริบทวัฒนธรรมของชุมชน	3. มีการถ่ายทอดผ่านตัวหนังสืออย่างมีขั้นตอน ชัดเจนและมีการจดบันทึกในสื่อสารสนเทศรูปแบบต่าง ๆ โดยสามารถเรียนรู้ได้จากการศึกษาในสถาบันการศึกษาต่าง ๆ
4. ยึดถือโลกทัศน์ทางศาสนา ให้ความสำคัญด้านจิตวิญญาณและค่านิยมของชุมชนในสังคม	4. ไม่ยึดถือค่านิยมใด ๆ ทางสังคม แยกตัวองค์ความรู้ ออกจากทัศนคติ ความเชื่อ ค่านิยม และขนบธรรมเนียมประเพณี

การบูรณาการภูมิปัญญาท้องถิ่นไทยและองค์ความรู้วิทยาศาสตร์และเทคโนโลยีอย่างรู้เท่าทัน จะทำให้ชุมชนสามารถพึ่งพาตนเองได้เป็นอย่างดี มีพัฒนาการอย่างมั่นคงและยั่งยืน

วัตถุประสงค์ในการบริหารจัดการสารสนเทศภูมิปัญญาท้องถิ่นของห้องสมุดมหาวิทยาลัย

จากการที่ห้องสมุดเป็นหน่วยงานหลักที่สำคัญหน่วยงานหนึ่งในมหาวิทยาลัย จึงจำเป็นต้องมีบทบาทและภารกิจที่ช่วยในการสนับสนุนให้ภารกิจหลักของมหาวิทยาลัยบรรลุเป้าหมาย ทั้งนี้สามารถประยุกต์หลักการทางบรรณารักษศาสตร์และสารสนเทศศาสตร์หรือวิชาชีพด้านการบริหารจัดการห้องสมุดและการให้บริการสารสนเทศ ซึ่งเป็นศาสตร์ที่บุคลากรผู้ปฏิบัติงานในห้องสมุดมีความรู้ ทักษะและความเชี่ยวชาญ เพื่อใช้ในการบริหารจัดการสารสนเทศ

ภูมิปัญญาท้องถิ่น ภารกิจต่าง ๆ เหล่านี้นอกจากจะสนับสนุนภารกิจหลักของมหาวิทยาลัยแล้วยังสอดคล้องกับภารกิจของห้องสมุดอีกด้วย ซึ่งจะส่งผลให้ภารกิจของห้องสมุดเป็นไปในทิศทางเดียวกันกับภารกิจของมหาวิทยาลัย สนองตอบแผนกลยุทธ์ พันธกิจและวิสัยทัศน์ของมหาวิทยาลัยได้เป็นอย่างดี การบริหารจัดการสารสนเทศภูมิปัญญาท้องถิ่นนั้นจะสามารถเป็นกลไกหนึ่งในการขับเคลื่อนภารกิจต่าง ๆ ให้บรรลุเป้าหมายของมหาวิทยาลัยและห้องสมุดได้ โดยมีความมุ่งหมายหรือวัตถุประสงค์หลักที่สำคัญ ดังนี้



ภาพที่ 2 วัตถุประสงค์ในการบริหารจัดการสารสนเทศภูมิปัญญาท้องถิ่นของห้องสมุดมหาวิทยาลัย

1. การสนับสนุนสารสนเทศเพื่อการจัดการเรียนการสอนเกี่ยวกับภูมิปัญญาท้องถิ่นในเชิงบูรณาการกับสาขาวิชาต่างๆ โดยมีวัตถุประสงค์เพื่อสนับสนุนภารกิจด้านการจัดการเรียนการสอนเพื่อรองรับการศึกษาเกี่ยวกับท้องถิ่นในเชิงบูรณาการ เป็นการโยงสาขาวิชาต่างๆ เข้าด้วยกันในภาพรวม โดยศึกษาทั้งองค์ความรู้ภูมิปัญญาท้องถิ่นและองค์ความรู้สากลในศาสตร์ต่างๆ ไปพร้อมๆ กัน ดังที่มูมฮีสานสนเทศ สำนักวิทยบริการ มหาวิทยาลัยขอนแก่น ได้จัดการความรู้/ภูมิปัญญาอีสานด้วยการรวบรวมความรู้ที่เปิดเผย (Explicit knowledge) จากทุกแหล่งข้อมูลทั้งที่มีอยู่ในห้องสมุดมหาวิทยาลัยขอนแก่น และจากแหล่งสารสนเทศภายนอกมาพัฒนาฐานข้อมูลอีสานสนเทศ โดยใช้โปรแกรม KnowledgebasePublisher ซึ่งเป็นนวัตกรรมใหม่ในการส่งเสริมการเรียนรู้ภูมิ

ปัญญาอีสาน เพื่อส่งเสริมให้มีการนำภูมิปัญญาอีสานมาใช้ให้เกิดประโยชน์มากยิ่งขึ้น ตามบทบาทของบรรณารักษ์ผู้ให้บริการข้อมูลท้องถิ่นที่ต้องเปลี่ยนแปลงไปตามสถานการณ์ปัจจุบัน (นัยิกา เด็ดขุนทด, 2548 : 63-74) รวมทั้งศูนย์สารสนเทศอีสานสิรินธร สำนักวิทยบริการมหาวิทยาลัยมหาสารคามก็ได้ดำเนินการในลักษณะนี้เช่นเดียวกัน

2. บทบาทในการบริการวิชาการแก่ชุมชน ส่งเสริมการเรียนรู้และเป็นที่พึ่งทางวิชาการแก่ท้องถิ่น ทั้งนี้การบริการวิชาการแก่ประชาชนในท้องถิ่นนับเป็นหน้าที่สำคัญประการหนึ่งของมหาวิทยาลัยซึ่งจะส่งผลทางอ้อมในการสร้างภาพลักษณ์ของมหาวิทยาลัยให้เป็นมหาวิทยาลัยที่มีคุณค่าเพื่อสังคมในส่วนรวมหรืออีกนัยหนึ่งทำให้สังคมภายนอกรับรองมหาวิทยาลัยเป็น “สถาบันสังคม” มิใช่สถาบันที่

อยู่ห่างไกลจากชุมชน นอกจากนี้จะช่วยเพิ่มพูน
ประสบการณ์ของบุคลากรห้องสมุดที่ออกไป
ปฏิบัติงานเพื่อตอบสนองความต้องการของสังคม
เป็นการเปิดโอกาสให้ได้เรียนรู้สภาพความเป็น
จริงของสังคมภายนอกด้วยตนเองเปรียบเทียบกับ
หลักวิชาการ และยังช่วยในการพัฒนาจิตสำนึก
ในบทบาทของตนที่มีต่อสังคมได้เป็นอย่างดี
ทั้งนี้ การ ประ ยุค ค์ ห ลั ก ก า ร ท า ง ค ำ น
บรรณารักษศาสตร์และสารสนเทศศาสตร์ในการ
ให้บริการวิชาการแก่ชุมชนซึ่งไม่ว่าจะเป็นการ
ให้บริการสารสนเทศ/องค์ความรู้สากลหรือองค์
ความรู้ทางด้านวิทยาศาสตร์และเทคโนโลยี
รวมทั้งองค์ความรู้/สารสนเทศภูมิปัญญาท้องถิ่นที่
ชุมชนต้องการหรือมีความจำเป็นต้องใช้ ส่วนเป็น
ประโยชน์ต่อการดำเนินชีวิตและการประกอบ
อาชีพ โดยสามารถใช้ต่อยอดภูมิปัญญาดั้งเดิมที่
ชุมชนมีอยู่แล้ว ทั้งนี้การบริการทางวิชาการ
ดังกล่าวสามารถดำเนินการได้หลากหลายวิธี
โดยเฉพาะอย่างยิ่งในด้านการส่งเสริมการเรียนรู้
ให้แก่ชุมชน อาทิ การรณรงค์และฝึกฝนให้
ประชาชนในท้องถิ่นรักการอ่าน และการใฝ่เรียนรู้
ด้วยตนเองอย่างต่อเนื่องตลอดชีวิต ตลอดจนจนมี
ความรู้และทักษะในการศึกษาค้นคว้าจากแหล่ง
สารสนเทศในรูปแบบต่าง ๆ ด้วยตนเอง ซึ่งจะ
เป็นพื้นฐานที่ดีไปสู่การพัฒนาอาชีพและพัฒนา
คุณภาพชีวิตของประชาชนในระยะยาว

นอกจากนั้นจากการที่ห้องสมุด
ให้บริการสารสนเทศซึ่งเป็นประโยชน์ทาง
วิชาการแก่ชุมชนแล้ว ยังเป็นการสร้างโอกาสใน
การแลกเปลี่ยนเรียนรู้และรับภูมิปัญญาท้องถิ่น
จากชุมชนมาอนุรักษ์และเผยแพร่ให้เป็น
ประโยชน์ทางวิชาการต่อไป ดังที่สำนักหอสมุด

มหาวิทยาลัยบูรพา จัดโครงการถวายเป็นความรู้แก่
พระภิกษุด้านการอนุรักษ์เอกสารโบราณอย่าง
ต่อเนื่องเป็นประจำทุกปี จนพระภิกษุที่เข้ารับการ
อบรมมีความเชื่อมั่นว่ามหาวิทยาลัยสามารถให้
ความช่วยเหลือและเป็นพี่เลี้ยงวิชาการได้ ด้วย
กิจกรรมนี้จึงเชื่อมโยงให้มหาวิทยาลัยบูรพา
สามารถดำเนินโครงการอนุรักษ์ รวบรวมและ
แปลงผันข้อมูลเอกสารโบราณซึ่งเป็นสมบัติอันมี
ค่าทางภูมิปัญญาท้องถิ่นซึ่งวัดเก็บรักษาไว้ให้อยู่
ในรูปสื่อดิจิทัลเพื่อการเผยแพร่ เป็นประโยชน์ต่อ
การศึกษา ค้นคว้าวิจัยได้ก็เนื่องมาจากความไว้นือ
เชื่อใจของพระภิกษุที่มีต่อบรรณารักษ์ หรือด้วย
ความสัมพันธ์อันดีระหว่างวัดและมหาวิทยาลัย
ซึ่งสอดคล้องกับที่นายิกา เดิดขุนทด (2553 : 24)
กล่าวว่า สำหรับความรู้ฝังลึกซึ่งมีอยู่ในตัวคนที่
เป็นผู้รู้ (Guru) หรือ ปราชญ์ชาวบ้าน นั้น สิ่ง
สำคัญคือ บรรณารักษ์ต้องสร้างความไว้นือเชื่อใจ
ความผูกพันและการมีบริบทร่วมกัน จนเกิดการ
แลกเปลี่ยนเรียนรู้หรือถ่ายทอดความรู้ และเมื่อได้
ความรู้มาแล้วต้องให้เกิดริ้วผู้สร้างสรรค์ผลงาน
หรือผู้ที่ให้ความรู้/ข้อมูลนั้นมาด้วยการขออนุญาต
ในการนำความรู้นั้นไปเปิดเผยแก่สาธารณชน

อนึ่ง การบริการวิชาการแก่ชุมชนหรือ
สังคมอีกรูปแบบหนึ่งที่มีประสิทธิภาพ สามารถ
ถ่ายทอดองค์ความรู้และสารสนเทศไปอย่าง
กว้างขวางในสังคม ได้แก่ การจัดทำวารสารทาง
วิชาการให้เป็นช่องทางในการเผยแพร่องค์ความรู้
ที่เป็นพัฒนาการความก้าวหน้าในวิชาชีพทาง
บรรณารักษศาสตร์และสารสนเทศศาสตร์ รวมทั้ง
ความรู้เกี่ยวกับสารสนเทศที่เกี่ยวข้องกับภูมิ
ปัญญาท้องถิ่น ตัวอย่างของห้องสมุดมหาวิทยาลัย
ในประเทศไทยที่ดำเนินการกิจนี้ เช่น สำนักวิทย

บริการ มหาวิทยาลัยขอนแก่น จัดทำวารสารอินฟอร์เมชั่น และสำนักหอสมุด มหาวิทยาลัยรังสิต จัดทำวารสารรังสิตสารสนเทศ เป็นต้น

3. บทบาทในการวิจัยด้านสารสนเทศ ภูมิปัญญาท้องถิ่น การวิจัยนับเป็นบทบาทที่สำคัญยิ่งของสถาบันอุดมศึกษา โดยเฉพาะอย่างยิ่ง “มหาวิทยาลัยที่เน้นภารกิจด้านการวิจัย” บุคลากรในห้องสมุดสามารถดำเนินการวิจัยทางด้านสารสนเทศภูมิปัญญาท้องถิ่น อาทิ งานวิจัยทางด้านการพัฒนาฐานข้อมูลภูมิปัญญาท้องถิ่นของห้องสมุดมหาวิทยาลัยต่าง ๆ งานวิจัยในโครงการนันทบุรีศึกษาของสำนักบรรณสารสนเทศ มหาวิทยาลัยสุโขทัยธรรมมาธิราช หรือ งานวิจัยทางการพัฒนาแบบจำลองการอนุรักษ์เอกสารโบราณด้วยเทคโนโลยีดิจิทัล (วันทนา กิตติศรีวรพันธุ์ : 2553) ซึ่งได้รับทุนสนับสนุนการวิจัยจากสำนักงานคณะกรรมการวิจัยแห่งชาติ เป็นต้น ทั้งนี้นอกจากห้องสมุดจะมีบุคลากรที่ดำเนินการวิจัยได้เองแล้ว ยังสามารถเป็นผู้ช่วยในการวิจัยโดยให้การสนับสนุนสารสนเทศสำหรับโครงการวิจัยทางด้านภูมิปัญญาท้องถิ่น ซึ่งจะเป็นประโยชน์ต่อภารกิจในด้านการวิจัยของมหาวิทยาลัยในภาพรวม

4. บทบาทในการทำนุบำรุง ศิลปวัฒนธรรม โดยการบูรณาการกับบรรณารักษศาสตร์และสารสนเทศศาสตร์ ห้องสมุดสามารถประยุกต์หลักการในการอนุรักษ์สื่อสารสนเทศ โดยเฉพาะอย่างยิ่งวิธีการในการอนุรักษ์เอกสารโบราณ เช่น คัมภีร์ใบลาน สมุดข่อย ดินฉาบตัวเขียน ฯลฯ ซึ่งเป็นแหล่งสารสนเทศทางศิลปวัฒนธรรมหรือภูมิปัญญาท้องถิ่นที่มีคุณค่าอย่างยิ่งสมควรได้รับการ

อนุรักษ์ไว้เพื่อให้เป็นมรดกทางวัฒนธรรมสืบทอดไปสู่อนุชนรุ่นหลัง อีกทั้งเป็นแหล่งเรียนรู้ที่มีคุณค่าทางประวัติศาสตร์ความเป็นมาของประเทศชาติ ทั้งนี้การนำเอกสารโบราณมาอนุรักษ์ นอกจากจะเป็นการยืดอายุต้นฉบับของเอกสารโบราณเหล่านั้นแล้วยังจะเป็นวิธีการที่ทำให้ห้องสมุดสามารถรวบรวม จัดระบบ เผยแพร่ และให้บริการสื่อสารสนเทศเหล่านี้ในรูปแบบอื่น ๆ เช่น ไมโครฟิล์ม หรือแปลงเป็นสื่อดิจิทัล ให้บริการได้ทางเครือข่ายอินเทอร์เน็ต เช่นที่สำนักหอสมุด มหาวิทยาลัยเชียงใหม่ได้ดำเนินการในภารกิจนี้ ซึ่งจะเป็ประโยชน์ในการค้นคว้าวิจัยทางภูมิปัญญาท้องถิ่นเป็นอย่างยิ่ง รวมทั้งยังเป็นการทำนุบำรุงศิลปวัฒนธรรมอันทรงคุณค่าไว้อีกด้วย สอดคล้องกับ สมาน ลอยฟ้า (2553: ค) ที่กล่าวว่า การที่ห้องสมุดให้ความสำคัญต่อการรวบรวม การจัดการ และเผยแพร่องค์ความรู้ภูมิปัญญาท้องถิ่นเป็นการปฏิบัติภารกิจที่น่าชื่นชม ด้วยจะมีส่วนช่วยให้ภูมิปัญญาไทยไม่ถูกกลืนและถูกกลดคุณค่าลงดังที่ผ่านมา

นอกจากภารกิจที่สอดคล้องและสนับสนุนภารกิจหลักของมหาวิทยาลัยใน 4 ด้านดังกล่าวแล้ว ความสำคัญและความจำเป็นในการบริหารจัดการสารสนเทศภูมิปัญญาท้องถิ่นของห้องสมุดมหาวิทยาลัย จะทำให้ห้องสมุดได้เป็นสถาบันทางสังคมที่มีคุณค่าโดยเป็นศูนย์กลางของแหล่งเรียนรู้ทางภูมิปัญญาท้องถิ่น โดยมีการจัดหา รวบรวม จัดระบบ เผยแพร่และให้บริการสารสนเทศดังกล่าว ทั้งนี้จะทำให้ห้องสมุดได้ตอบสนองภารกิจหลักที่สำคัญยิ่งของห้องสมุดเองคือ การเป็นแหล่งอนุรักษ์สารสนเทศที่มีคุณค่า

ทางศิลปวัฒนธรรมและภูมิปัญญาของชาติซึ่งจะเป็นมรดกสู่อุชนรุ่นหลัง การบรรลุเป้าหมายเหล่านี้จะส่งผลให้มหาวิทยาลัยมีภาพลักษณ์ที่ดี นับเป็นการสร้างอัตลักษณ์ทางด้านสารสนเทศให้แก่มหาวิทยาลัย โดยมหาวิทยาลัยจะเป็นที่พึ่งที่สำคัญหากมีผู้ต้องการใช้บริการสารสนเทศภูมิปัญญาในท้องถิ่นนั้น ๆ นับเป็นการสร้าง Collection ที่ไม่สามารถหาได้จากห้องสมุดแห่งอื่น ๆ นอกจากนั้นยังเป็นการสร้างความภาคภูมิใจให้แก่บุคลากรในสถาบันนั้น ๆ อีกด้วย

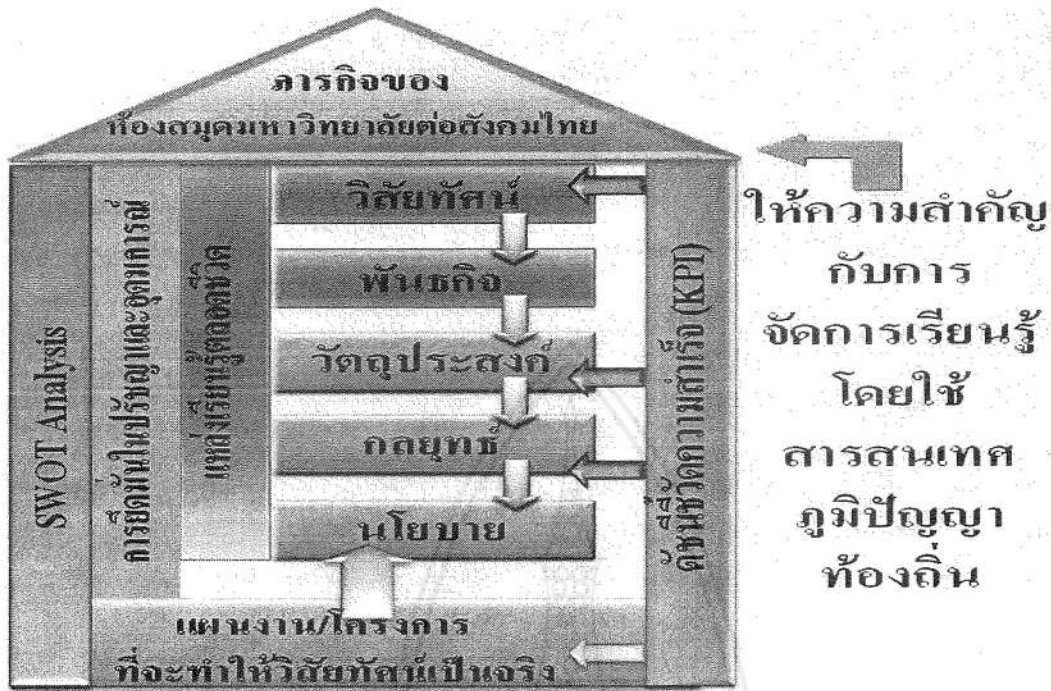
จากการที่ห้องสมุดมี Collection ของสารสนเทศทางภูมิปัญญาในท้องถิ่นของคนที่มีสมบูรณ์ ยังทำให้ห้องสมุดมีบทบาทสำคัญในเครือข่ายสารสนเทศโดยห้องสมุดในภูมิภาคต่าง ๆ สามารถร่วมมือกันในการพัฒนาเครือข่ายความร่วมมือในการให้บริการสารสนเทศภูมิปัญญาท้องถิ่น ซึ่งเป็นการใช้ทรัพยากรร่วมกันและลดความซ้ำซ้อนในการปฏิบัติงาน จากความร่วมมือดังกล่าวจะทำให้สามารถพัฒนาแหล่งบริการสารสนเทศในรูปแบบเครือข่ายการให้บริการสารสนเทศภูมิปัญญาท้องถิ่นที่สมบูรณ์ครอบคลุมทั่วทั้งประเทศไทยได้ในที่สุด

การจัดการสารสนเทศภูมิปัญญาท้องถิ่นเชิงกลยุทธ์

ในการพัฒนาห้องสมุดให้มีบทบาทในการบริหารจัดการสารสนเทศภูมิปัญญาไทยให้ประสบผลสำเร็จนั้นมิใช่เพียงแต่จะต้องพัฒนาในด้านปัจจัยโครงสร้างพื้นฐานของห้องสมุดเท่านั้น

แต่จำเป็นต้องอย่างยิ่งที่จะต้องกำหนดนโยบาย แผนกลยุทธ์ และวิธีการ/มาตรการในการดำเนินการที่เป็นรูปธรรมที่จะผลักดันให้ห้องสมุดมีการบริหารจัดการและให้บริการสารสนเทศภูมิปัญญาท้องถิ่นได้ตามแผนที่กำหนดไว้อย่างมีประสิทธิภาพ

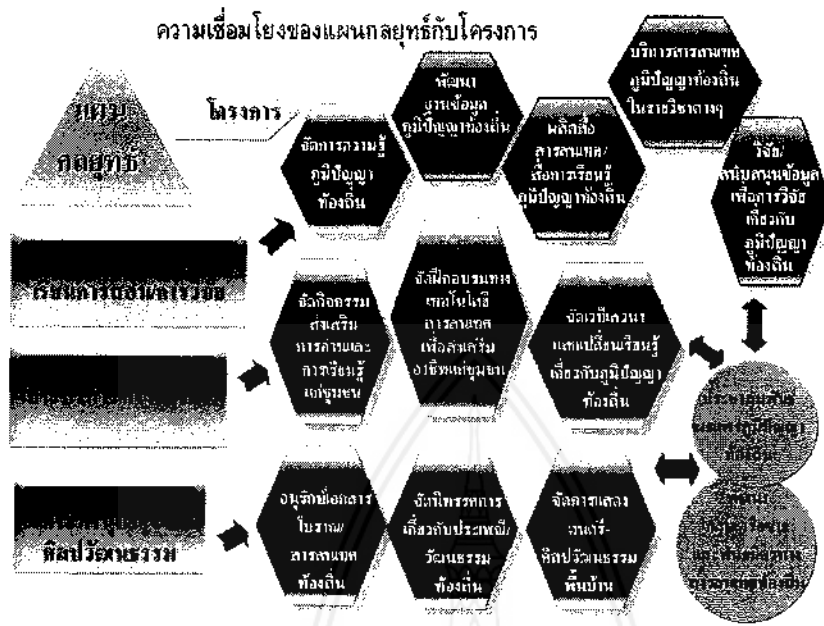
การบริหารจัดการเชิงกลยุทธ์ เป็นการบริหารจัดการที่มองไปในอนาคตเพื่อตอบคำถามว่า ห้องสมุดจะขับเคลื่อนไปในทิศทางใด กิจกรรมของห้องสมุดที่ดำเนินการอยู่ในปัจจุบันสอดคล้องกับความต้องการของผู้ใช้บริการซึ่งเป็นกลุ่มนิสิต นักศึกษา อาจารย์ และอีกกลุ่มหนึ่งซึ่งเป็นกลุ่มที่มีความสำคัญมากเช่นเดียวกันแต่มักจะไม่ได้รับการกล่าวถึง ได้แก่ กลุ่มประชาชนในท้องถิ่นนั้น ๆ แท้ที่จริงแล้วการปฏิรูปการศึกษาตามพระราชบัญญัติการศึกษาแห่งชาติมุ่งเน้นให้สถานศึกษาร่วมมือกับบุคคล สถาบันอื่นทั้งภาครัฐและเอกชนในชุมชน โดยจัดการเรียนรู้เพื่อสร้างความเข้มแข็งให้ชุมชน ดังนั้นการเขียนแผนกลยุทธ์ที่ดีจึงควรมีที่มาจากทุกภาคส่วนที่เกี่ยวข้อง โดยนอกจากผู้บริหารและบุคลากรของห้องสมุดเองแล้วควรมีผู้แทนจากกลุ่มผู้ใช้บริการซึ่งได้แก่ ตัวแทนของอาจารย์ นิสิต นักศึกษารวมทั้งผู้แทนจากท้องถิ่นซึ่งเป็นชุมชนผู้บริการมาร่วมแสดงความคิดเห็นด้วย ทั้งนี้ห้องสมุดควรมีความร่วมมือกับภาคส่วนต่าง ๆ ในการดำเนินงาน โดยเน้นความต้องการและความพึงพอใจของผู้ใช้บริการเป็นสำคัญ



ภาพที่ 3 การบริหารจัดการเชิงกลยุทธ์ที่มุ่งเน้นด้านภูมิปัญญาท้องถิ่น

จากภาพที่ 3 สารสำคัญของการบริหารจัดการเชิงกลยุทธ์มี 2 ส่วน คือ การตั้งเป้าหมายและการทำเป้าหมายนั้นให้ประสบความสำเร็จ ทั้งนี้เป้าหมายในระยะยาวหรือวิสัยทัศน์ (Vision) เป็นการบ่งบอกถึงคุณค่าและสถานะขององค์กรในอนาคต ส่วนการกำหนดพันธกิจ (Mission) เป็นการระบุถึงภารกิจที่องค์กรต้องกระทำถึงจะบรรลุวิสัยทัศน์ รวมทั้งเป้าหมายในระยะสั้นที่เรียกว่า วัตถุประสงค์ (Objectives) ซึ่งเป็นเป้าหมายที่จะบรรลุในระยะสั้นลงมารอบเวลาหนึ่ง ส่วนวิธีการที่จะทำเป้าหมายให้สำเร็จนั้น เรียกว่า กลยุทธ์ (Strategies) หรือวิธีการที่จะบรรลุวิสัยทัศน์ รวมทั้งแต่ละกลยุทธ์จะมีแผนงาน/โครงการรองรับ ที่จะทำให้วิสัยทัศน์เป็นจริง ตลอดจนมีนโยบาย (Policy) หรือแนวทางที่ผู้บริหารกำหนดให้ถือปฏิบัติกำกับอยู่ ทั้งนี้เพื่อให้ทุกฝ่ายที่เกี่ยวข้องมีกรอบทิศทางในการปฏิบัติที่ชัดเจนเป็นรูปธรรม โดยผู้บริหาร

ห้องสมุดเป็นผู้ที่มีบทบาทสำคัญยิ่งในการผลักดันวิสัยทัศน์ขององค์กรให้ประสบความสำเร็จ การเริ่มต้นในการวางแผนกลยุทธ์จะมาจากการวิเคราะห์สภาพบริบททั้งภายในและภายนอกองค์กรถึงจุดแข็ง จุดอ่อน โอกาสและภัยคุกคามจึงจะกำหนดทิศทางขององค์กรได้ และที่สำคัญมากอีกขั้นตอนหนึ่งคือ ทุกกลยุทธ์และทุกโครงการ/แผนงานจะต้องมีตัวชี้วัดความสำเร็จของงาน โดยต้องมีการประเมินผลการดำเนินงานอย่างจริงจัง ทั้งนี้ในทุกขั้นตอนของการบริหารจัดการเชิงกลยุทธ์ ห้องสมุดสถาบันอุดมศึกษาควรให้ความสำคัญกับการจัดการสารสนเทศภูมิปัญญาท้องถิ่น เริ่มตั้งแต่การกำหนดวิสัยทัศน์ พันธกิจ วัตถุประสงค์ กลยุทธ์ นโยบายและการกำหนดแผนงาน/โครงการ ซึ่งจะต้องเกี่ยวข้องกับภูมิปัญญาท้องถิ่นตามลำดับ โดยขอแนะนำตัวอย่างของแผนงาน/โครงการ ดังภาพที่ 4



ภาพที่ 4 ความเชื่อมโยงของแผนกลยุทธ์กับแผนงาน/โครงการด้านการจัดการสารสนเทศภูมิปัญญาท้องถิ่น

กระบวนการแสวงหาและเผยแพร่สารสนเทศทางภูมิปัญญาไทยโดยใช้หลักการประชามพันธ์

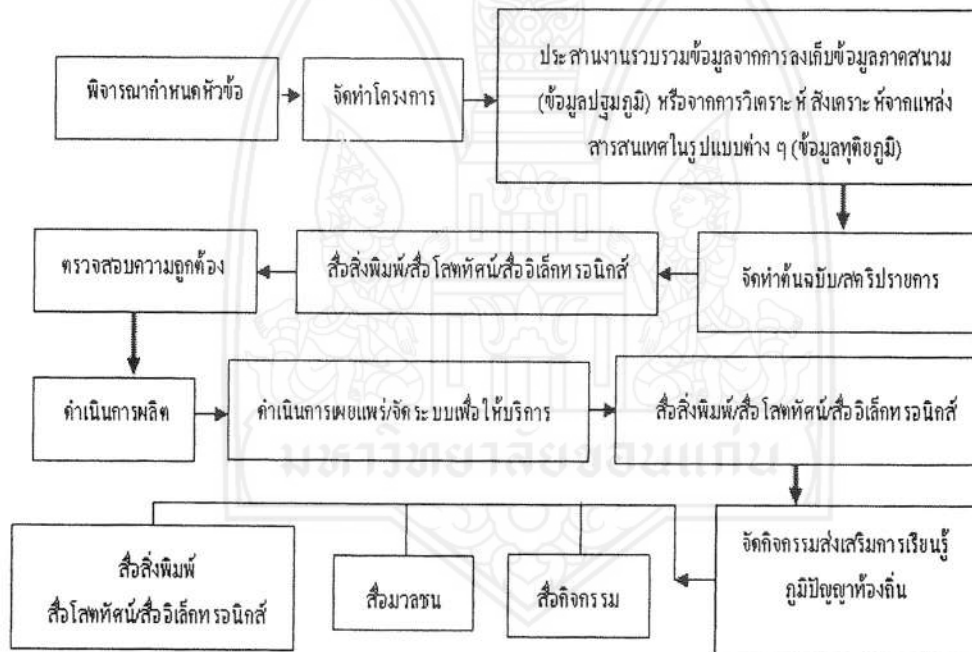
จากการที่ห้องสมุดในปัจจุบันจะต้องปรับเปลี่ยนบทบาทจากการเป็นเจ้าของทรัพยากรสารสนเทศในลักษณะที่ตั้งรับรอคอยผู้ใช้บริการเข้ามาค้นคว้าสิ่งที่ต้องการ ณ ที่ตั้งของห้องสมุดมาเป็นบริการเชิงรุกที่เน้นการส่งเสริมการเข้าถึงทรัพยากรสารสนเทศให้แก่ผู้ใช้บริการ เนื่องจากผู้ใช้บริการบางกลุ่มไม่มีโอกาสและไม่สะดวกในการมาเข้าใช้บริการที่ห้องสมุดด้วยตนเอง ทั้งนี้ห้องสมุดมหาวิทยาลัยส่วนใหญ่ต่างมีการเก็บรวบรวมทรัพยากรสารสนเทศทางภูมิปัญญาท้องถิ่นไว้ให้บริการที่ห้องสมุดของตนบ้างไม่มากก็น้อย แต่ยังคงขาดการส่งเสริมการเข้าถึงทรัพยากรสารสนเทศเหล่านั้นให้มีการใช้ประโยชน์อย่างเต็มที่และคุ้มค่ากับงบประมาณและทรัพยากรที่ลงทุนไป ดังนั้นจึงเป็นภารกิจสำคัญอีกประการหนึ่งในการที่ห้องสมุดจะต้อง

หาวิธีการในการให้นิสิต นักศึกษา อาจารย์และผู้ใช้บริการที่เป็นประชาชนในชุมชนท้องถิ่นได้มีโอกาสเข้าถึงสารสนเทศเหล่านี้ ดังที่ Gurstein และ Bishop & Bruce กล่าวว่า วัตถุประสงค์ในการให้บริการสารสนเทศแก่ชุมชน เพื่อให้ชุมชนมีข้อมูลสารสนเทศและความรู้สำหรับการแก้ปัญหาของชุมชน โดยมุ่งเน้นการสร้างความรู้ความเข้มแข็งให้กับชุมชนให้สามารถบริหารจัดการตนเองในชีวิตประจำวัน เพื่อเสริมสร้างภูมิคุ้มกันและเพื่อให้มีคุณภาพชีวิตที่ดีขึ้น ซึ่งจะเป็นการพัฒนาอย่างยั่งยืน เป็นการช่วยลดช่องว่างของประชาชนในการเข้าถึงสารสนเทศ (Gurstein, 2000 : 1-3 ; Bishop & Bruce, 2005 : 6-10) โดยกิจกรรมการให้บริการสารสนเทศและความรู้แก่ชุมชนนั้น สามารถทำได้หลายวิธี อาทิ การบริการเพิ่มข้อมูลสารสนเทศสำเร็จรูปที่จำเป็นสำหรับชุมชน บริการช่วยเหลือประสานงานในการให้ความรู้แก่ชุมชน (Community education) ในการใช้งานและจัดการสารสนเทศ บริการสาย

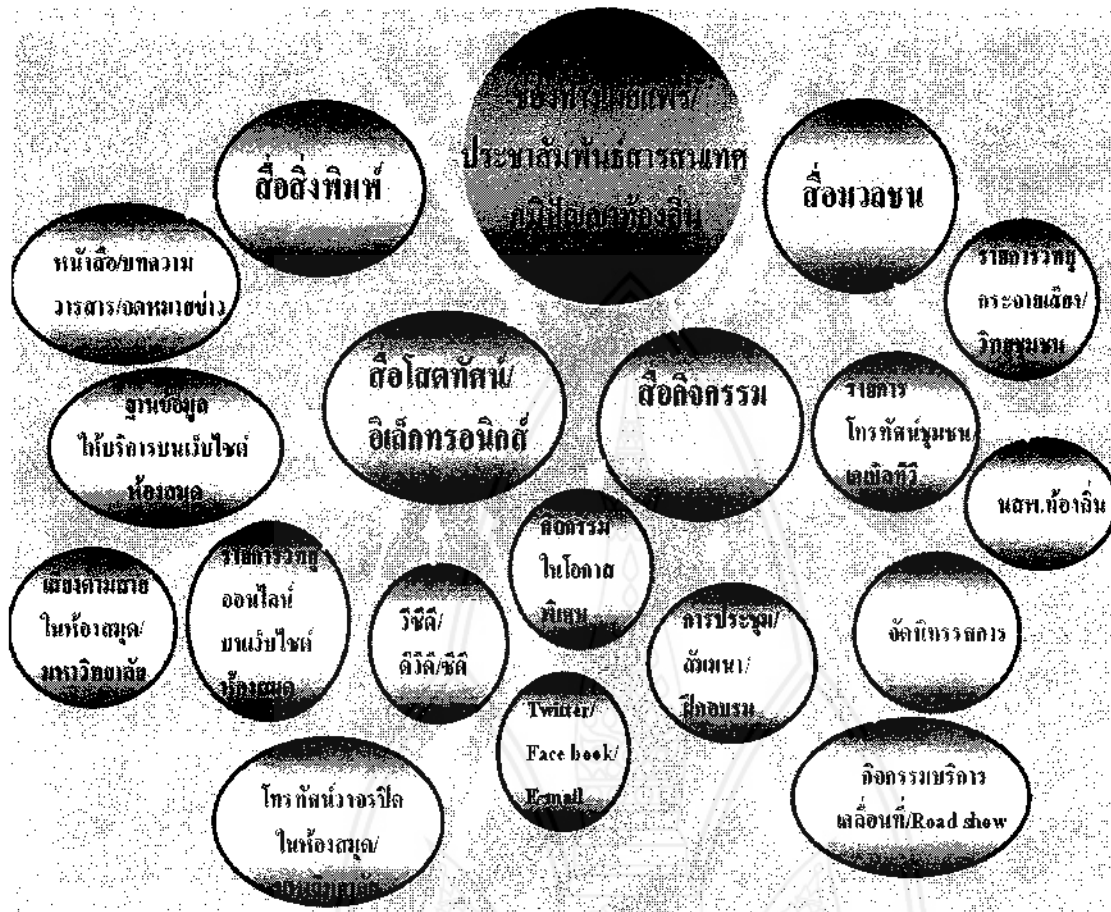
ตรง (Hot-lines) ซึ่งเป็นบริการให้คำปรึกษาและช่วยเหลือด้านสารสนเทศเป็นการฉุกเฉินในภาวะวิกฤติ รวมทั้งการประชาสัมพันธ์เชิงรุก (Outreach) เพื่อส่งเสริมการใช้บริการ ทั้งนี้ สอดคล้องกับหลัก “ปรัชญาเศรษฐกิจพอเพียง” ของพระบาทสมเด็จพระเจ้าอยู่หัวฯ และกระแสพระราชดำรัส “เข้าใจ เข้าถึง พัฒนา” ซึ่งเป็นหลักการสำคัญที่สามารถนำมาใช้ในการพัฒนาชุมชนอย่างยั่งยืนได้ (ประเวศ วะสี, 2548 : 8)

การนำหลักการประชาสัมพันธ์มานับเป็นวิธีการหนึ่งที่ห้องสมุดจะสามารถนำสารสนเทศไปสู่ผู้ใช้บริการได้เป็นอย่างดี ในที่นี้ขอนำเสนอกระบวนการในการแสวงหา

สารสนเทศภูมิปัญญาท้องถิ่นและการเผยแพร่สารสนเทศเหล่านั้นสู่ผู้ใช้บริการ โดยวิธีการประชาสัมพันธ์ด้วยสื่อสารสนเทศต่าง ๆ ดังภาพที่ 5-6



ภาพที่ 5 กระบวนการแสวงหาและให้บริการสารสนเทศภูมิปัญญาท้องถิ่น



ภาพที่ 6 ช่องทางเผยแพร่/ประชาสัมพันธ์สารสนเทศภูมิปัญญาท้องถิ่น

บทสรุป

ห้องสมุดมหาวิทยาลัย หรือห้องสมุดสถาบันอุดมศึกษาของรัฐในประเทศไทย เป็นสถาบันที่มีบทบาทสำคัญต่อการพัฒนาสังคมให้เป็นสังคมฐานความรู้ โดยเป็นแหล่งรวบรวมและให้บริการสรรพวิทยากรต่าง ๆ ทั้งที่เป็นองค์ความรู้สากล องค์ความรู้ทางวิทยาศาสตร์และเทคโนโลยี รวมทั้งองค์ความรู้ภูมิปัญญาไทย เป็นสถาบันบริการสารสนเทศที่มีศักยภาพสูงสุดเมื่อเปรียบเทียบกับห้องสมุดประเภทอื่น ๆ ห้องสมุดมหาวิทยาลัยจึงควรตระหนักและให้ความสำคัญ

กับการให้บริการสารสนเทศภูมิปัญญาท้องถิ่นแก่ชุมชน ไม่ว่าจะเป็นทั้งภายในหรือภายนอกรั้วมหาวิทยาลัยซึ่งได้แก่ชุมชนในท้องถิ่นที่มหาวิทยาลัยตั้งอยู่ ให้สมตามเจตนารมณ์ในการปฏิรูปการศึกษาตามพระราชบัญญัติการศึกษาแห่งชาติและแผนพัฒนาเศรษฐกิจและสังคมแห่งชาติที่คาดหวังให้มหาวิทยาลัยของรัฐเป็นที่พึ่งพาทางวิชาการให้แก่สังคม โดยบูรณาการภูมิปัญญาท้องถิ่นกับภูมิปัญญาจากภายนอกและองค์ความรู้ทางวิทยาศาสตร์และเทคโนโลยีหรือความรู้สากล เพื่อให้เหมาะสมกับยุคสมัยอย่างมี

คุณค่า รวมทั้งส่งเสริมให้ภูมิปัญญาท้องถิ่นซึ่งเป็นองค์ความรู้ของชุมชนที่สั่งสมมานานมีการใช้ประโยชน์อย่างเหมาะสม ทั้งนี้โดยการปรับเปลี่ยนวิธีการคิดและการปฏิบัติงานในเชิงกลยุทธ์ รวมทั้งควรให้บริการในเชิงรุกไม่ตั้งรับอยู่กับที่เหมือนที่ผ่านมา ซึ่งการนำวิธีการประชาสัมพันธ์มาใช้จะเป็นวิธีการหนึ่งในการสร้างและขยายช่องทางในการเข้าถึงสารสนเทศแก่ผู้ใช้บริการกลุ่มต่าง ๆ ตามความเหมาะสม หากห้องสมุดมหาวิทยาลัยใดสามารถดำเนินการตามภารกิจต่อสังคมได้อย่างสมบูรณ์แล้ว

นอกจากจะเป็นการสร้างคุณค่าและภาพลักษณ์ที่ดีให้แก่ห้องสมุดและมหาวิทยาลัยที่สังกัดแล้วภารกิจดังกล่าวยังเป็นประโยชน์ต่อการจัดการเรียนการสอน การวิจัย และการเรียนรู้โดยรวม เนื่องจากในขณะที่ห้องสมุดให้บริการสารสนเทศซึ่งเป็นประโยชน์ทางวิชาการแก่ชุมชนแล้ว ในขณะเดียวกันก็เรียนรู้และรับภูมิปัญญาท้องถิ่นจากชุมชนมาอนุรักษ์และเผยแพร่ให้เป็นประโยชน์ทางวิชาการ ซึ่งกระบวนการดังกล่าวเป็นรากฐานสำคัญต่อการพัฒนาสังคมไทยให้มีความเข้มแข็งพึ่งพาตนเองได้อย่างยั่งยืนต่อไป

เอกสารอ้างอิง

- กระทรวงศึกษาธิการ. (2546). พระราชบัญญัติการศึกษาแห่งชาติ พ.ศ. 2542 และแก้ไขเพิ่มเติม (ฉบับที่ 2) พ.ศ. 2545 พร้อมกฎกระทรวงที่เกี่ยวข้องและพระราชบัญญัติการศึกษาภาคบังคับ พ.ศ. 2545. กรุงเทพฯ : โรงพิมพ์องค์การรับส่งสินค้าและพัสดุภัณฑ์.
- ชวน เพชรแก้ว. (2547, มกราคม-มีนาคม). การยกระดับและการปรับใช้ภูมิปัญญาท้องถิ่นในสถานการณปัจจุบัน. สารภาษาไทย, 3 (3), 14-23.
- จมลลา วัฒนสิน. (2544, พฤษภาคม-สิงหาคม). ภูมิปัญญาท้องถิ่น : จินตนาการแห่งการเรียนรู้. วารสารวิทยบริการ มหาวิทยาลัยสงขลานครินทร์, 12 (2), 77-83.
- ธนิตสรณ์ จิระพรชัย. (2553). กลวิธีการเขียนแผนยุทธศาสตร์การดำเนินงาน. ชลบุรี: สำนักหอสมุดมหาวิทยาลัยบูรพา.
- นันทา วิฑูลพิทักษ์. (2546). ภูมิสังคม : บุคลากรเพื่อเพิ่มและตอบสนองความต้องการในชุมชนสู่แผ่นดิน ใน เอกสารประกอบการสัมมนาเรื่อง “สารสนเทศท้องถิ่นกับการพัฒนาการศึกษา” วันที่ 24-25 กรกฎาคม 2546. มหาสารคาม : มหาวิทยาลัยมหาสารคาม.
- นาอิกา เดิดขุนทด. (2548). บุคลากรและการพัฒนาบุคลากรงานข้อมูลท้องถิ่นในห้องสมุดมหาวิทยาลัย. อินฟอร์เมชัน, 2 (2), กรกฎาคม-ธันวาคม, 63-74.
- _____. (2553). นวัตกรรมส่งเสริมการเรียนรู้ภูมิปัญญาอีสาน. ขอนแก่น: ขอนแก่นการพิมพ์.
- ประเวศ วะสี. (2548, 22 สิงหาคม). พระราชดำรัส “เข้าใจ เข้าถึง พัฒนา” สามเหลี่ยมดับไฟได้. มติชนรายวัน, 28 (10025), หน้า 8.
- ไพฑูริย์ มีกุล. (2550). แนวคิดและแนวทางในการศึกษาภูมิปัญญาท้องถิ่น. วารสารสุโขทัยธรรมมาธิราช, 20 (2), 21-39.
- ยุวณูช ทินนะลักษณ์. (2549). ปรีศนาแห่งภูมิปัญญาท้องถิ่น. กรุงเทพฯ: สถาบันวิดิทรรศน์.

- เลิศชาย ศิริชัย, บรรณาธิการ. (2547). ภูมิปัญญาท้องถิ่น: จากข้อเท็จจริงยกระดับสู่กระบวนการนวัตกรรมที่ค้น ความเข้มแข็งชุมชน นครศรีธรรมราช: สำนักวิชาศิลปศาสตร์ มหาวิทยาลัยวลัยลักษณ์.
- วันทนา กิตติศรีวรพันธุ์. (2553). เอกสารเค้าโครงการวิจัย เรื่อง การพัฒนาแบบจำลองการอนุรักษ์เอกสารโบราณด้วยเทคโนโลยีดิจิทัล เพื่อเป็นมาตรฐานสำหรับความร่วมมือในเครือข่ายขององค์กรในภูมิภาคตะวันออกเฉียงใต้ของประเทศไทย. (เอกสารไม่ได้ตีพิมพ์)
- ศูนย์มานุษยวิทยาสิรินธร (องค์การมหาชน). (2547). การประชุมประจำปีทางมานุษยวิทยา 24-26 มีนาคม 2547. กรุงเทพฯ: ศูนย์ฯ.
- สมาน ลอยฟ้า. (2553). คำนิยม. ใน นายิกา เต็ดขุนทด, นวัตกรรมส่งเสริมการเรียนรู้ภูมิปัญญาอีสาน, (หน้า ก). ขอนแก่น: สำนักวิทยบริการ มหาวิทยาลัยขอนแก่น.
- Bishop, A.P. & Bruce, B.C. (2005). Community informatics : Integration action, research and learning. **Bulletin of the American Society for Information Science and Technology**, 31 (6), 6-10.
- Gurstein, M. (2000). Community informatics : Enabling community uses of information and communication technology. In M. Gurstein, editor. **Community informatics: Enabling communities with information and communications technologies** (pp.1-30). PA.: Idea Group.

