

การพัฒนาฐานข้อมูลกฤตภาคสารสนเทศท้องถิ่นจังหวัดลพบุรี ของสำนักวิทยบริการและเทคโนโลยีสารสนเทศ มหาวิทยาลัยราชภัฏเทพสตรี

ศรีสุภา นาคธน *

บทคัดย่อ

การวิจัยนี้มีวัตถุประสงค์เพื่อ 1) พัฒนาฐานข้อมูล 2) ศึกษาคุณภาพของฐานข้อมูล และ 3) ศึกษาความพึงพอใจของผู้ใช้ฐานข้อมูลกฤตภาคสารสนเทศท้องถิ่นจังหวัดลพบุรี ของสำนักวิทยบริการและเทคโนโลยีสารสนเทศ มหาวิทยาลัยราชภัฏเทพสตรี เครื่องมือที่ใช้ในการวิจัย ได้แก่ 1) ฐานข้อมูลกฤตภาคสารสนเทศท้องถิ่นจังหวัดลพบุรี 2) แบบประเมินคุณภาพฐานข้อมูล และ 3) แบบประเมินความพึงพอใจของผู้ใช้บริการที่มีต่อฐานข้อมูลกลุ่มตัวอย่างที่ใช้ในการวิจัย ได้แก่ 1) ผู้เชี่ยวชาญด้านฐานข้อมูล จำนวน 2 คน ผู้เชี่ยวชาญด้านระบบงานห้องสมุด จำนวน 2 คน และผู้เชี่ยวชาญด้านสารสนเทศท้องถิ่นจังหวัดลพบุรี จำนวน 2 คน 2) ผู้ปฏิบัติงาน ได้แก่ บรรณารักษ์ จำนวน 8 คน 3) ผู้ใช้บริการที่เข้าใช้ฐานข้อมูลกฤตภาคสารสนเทศท้องถิ่นจังหวัดลพบุรี จำนวน 67 คน โดยเก็บข้อมูลระหว่างวันที่ 1-30 กันยายน 2561 ผลการวิจัย พบว่า 1) การพัฒนาฐานข้อมูล ผู้วิจัยได้ประยุกต์ใช้โปรแกรมระบบห้องสมุดอัตโนมัติ ALEPH เพื่อพัฒนาฐานข้อมูลกฤตภาคสารสนเทศท้องถิ่นจังหวัดลพบุรี โดยกำหนดความต้องการของผู้ปฏิบัติงานของสำนักวิทยบริการและเทคโนโลยีสารสนเทศ มหาวิทยาลัยราชภัฏเทพสตรี และฟังก์ชันการทำงานของโปรแกรมระบบห้องสมุดอัตโนมัติ ALEPH ตามวงจรการพัฒนาฐานข้อมูล (Database Life Cycle-DBLC) สำหรับการบันทึกรายการบรรณานุกรมและเอกสารเนื้อหาเต็มของกฤตภาคในรูปแบบไฟล์ภาพ JPG 2) ผลการประเมินคุณภาพของฐานข้อมูลพบว่าในภาพรวมฐานข้อมูลมีคุณภาพเหมาะสมในระดับมาก ($\bar{X}=4.28$) เมื่อพิจารณาเป็นรายด้าน คือ ความสามารถของระบบตามความต้องการ การรักษาความปลอดภัยของข้อมูล ความสามารถทำงานได้ตามหน้าที่ ประสิทธิภาพของระบบและความง่ายต่อการใช้งาน พบว่า ทุกด้านมีคุณภาพความเหมาะสมในระดับมาก 3) ผลการประเมินความพึงพอใจของผู้ใช้ฐานข้อมูล พบว่า ในภาพรวมมีความพึงพอใจในระดับมาก ($\bar{X}=4.25$) เมื่อพิจารณาเป็นรายด้าน คือ เวลาที่ใช้ในการได้ตอบของฐานข้อมูล ขนาดของฐานข้อมูล ผลการสืบค้นฐานข้อมูล ขอบเขตของฐานข้อมูล ความถูกต้องของข้อมูลในฐานข้อมูล การเชื่อมโยงระหว่างผู้ใช้กับระบบฐานข้อมูล และความทันสมัยของข้อมูลในฐานข้อมูล พบว่า ทุกด้านผู้ใช้มีความพึงพอใจในระดับมากเช่นกัน

คำสำคัญ: ฐานข้อมูล; กฤตภาค; สารสนเทศท้องถิ่น; ลพบุรี

* ผู้ช่วยศาสตราจารย์ คณะมนุษยศาสตร์และสังคมศาสตร์ มหาวิทยาลัยราชภัฏเทพสตรี

อีเมล: srisupanakthon@yahoo.com

Development of the Clipping Database for Lop Buri Local Information at the Academic Resources and Information Technology Center, Thepsatri Rajabhat University

Srisupa Nakthon *

Abstract

This study intended to 1) develop a clipping database of Lop Buri local information at the Academic Resources and Information Technology Center of Thepsatri Rajabhat University, 2) undertake quality assessment of the database, and 3) examine its users' satisfaction. The study tools included 1) the clipping database, 2) database quality assessment forms, and 3) its users' satisfaction. The research data were collected between 1-30 September 2018 from 2 database experts, 2 library experts, 2 Lop Buri local information experts, 8 librarians, and 67 clipping database users.

The findings revealed that the ALEPH automated software was used to develop the clipping database based on the Database Life Cycle-DBLC and needs of the Information Technology Center practitioners, 2) the analysis of the database quality assessment showed that its quality was rated at the great level ($\bar{x}=4.28$). When examining other aspects of the clipping database system, its other positive features were reported as data security, system effectiveness which met with users' needs, and user-friendly. Besides, users' satisfaction with the clipping database was rated at the high level ($\bar{x}=4.25$) in as several aspects as data response rate, size of the database, query results, database coverage, data accuracy, connectivity between users and the database system, and data currency.

Keywords: Clipping; Database; Local Information; Lop Buri

* Assistant Professor Faculty of Humanities and Social Science Thepsatri Rajabhat University
e-mail: srisupanakthon@yahoo.com

Received: 17 September 2019 Accepted: 4 October 2019

บทนำ

สารสนเทศท้องถิ่นมีความสำคัญและได้รับความสนใจอย่างมากในทุกวงการ เนื่องจากมีส่วนสำคัญในการกำหนดทิศทางเพื่อการพัฒนาสังคม มีการนำความรู้ดั้งเดิม (Traditional knowledge) มาประยุกต์ใช้ในการพัฒนา มีการรวบรวมและบันทึกไว้เพื่อการเรียน การสอน และการศึกษาค้นคว้า ซึ่งสารสนเทศท้องถิ่น (Local information) มีความหมายทั่วไป หมายถึง ข้อมูล ความรู้ ข้อเท็จจริง และความคิดต่าง ๆ ที่เกี่ยวข้องกับสถานที่สำคัญ ชีวิตความเป็นอยู่ ภูมิปัญญา ตลอดจนเหตุการณ์สำคัญที่เกิดขึ้นในชุมชนหรือท้องถิ่น ที่ใดที่หนึ่ง ที่เผยแพร่ในรูปแบบต่าง ๆ ทั้งที่เป็นทางการและไม่เป็นทางการ เพื่อถ่ายทอดไปยังบุคคลอื่น สำหรับใช้ประโยชน์ต่อไป

สารสนเทศท้องถิ่น มีพื้นฐานมาจาก ภูมิปัญญาสำคัญที่บุคคลมีการจดจำ บอกเล่า สืบต่อกันมา และเมื่อถูกจัดระบบก็กลายเป็นสารสนเทศท้องถิ่น ซึ่งเป็นข้อมูลที่มาจาก 1) ภูมิปัญญาท้องถิ่น ที่นำมาบันทึกและจัดเก็บอย่างเป็นระบบ 2) การดำเนินชีวิตและความเป็นอยู่ของคนในชุมชนท้องถิ่น 3) เรื่องราวที่มีความสำคัญ 4) บทเรียนสำคัญ และ 5) ปรัชญาการณธรรมชาตที่เกิดขึ้นในชุมชนท้องถิ่น (Bunyakarn & Wipawin, 2013)

ในระดับประเทศ รัฐบาลได้สนับสนุน และให้ความสำคัญกับสารสนเทศท้องถิ่น โดยมีการระบุไว้ในรัฐธรรมนูญแห่งราชอาณาจักรไทย พุทธศักราช 2560 (Constitution of the Kingdom of Thailand B.E. 2560, 2017) มาตรา 43 บุคคลและชุมชนย่อมมีสิทธิ วรรค (1) อนุรักษ์ พื้นฟู หรือส่งเสริม ภูมิปัญญา ศิลปะ วัฒนธรรม ขนบธรรมเนียม และจารีตประเพณีอันดีงาม ทั้งของท้องถิ่นและของชาติ มาตรา 57 รัฐต้อง วรรค (1) อนุรักษ์ พื้นฟู และส่งเสริมภูมิปัญญาท้องถิ่น ศิลปะ วัฒนธรรม ขนบธรรมเนียมและจารีตประเพณีอันดีงามของท้องถิ่นและของชาติ และจัดให้มีพื้นที่สาธารณะสำหรับกิจกรรมที่เกี่ยวข้อง รวมทั้งส่งเสริมและ

สนับสนุนให้ประชาชน ชุมชน และองค์กรปกครองส่วนท้องถิ่น ได้ใช้สิทธิและมีส่วนร่วมในการดำเนินการด้วย ส่วนพระราชบัญญัติมหาวิทยาลัยราชภัฏ พ.ศ. 2547 (Phraratchabanyat mahawitthayalai ratchaphat B.E. 2547, 2004) ระบุไว้ใน หมวด 1 บททั่วไป คือมาตรา 7 “ให้มหาวิทยาลัยเป็นสถาบันอุดมศึกษา เพื่อการพัฒนาท้องถิ่นที่เสริมสร้างพลังปัญญาของแผ่นดิน ฟื้นฟูพลังการเรียนรู้ เชิดชูภูมิปัญญาของท้องถิ่น สร้างสรรค์ ศิลปวิทยา เพื่อความเจริญก้าวหน้าอย่างมั่นคงและยั่งยืนของปวงชน...” ดังนั้น ห้องสมุดมหาวิทยาลัยราชภัฏ ในฐานะเป็น “แหล่งการเรียนรู้” และสนับสนุนภารกิจหลักของมหาวิทยาลัย ตามพระราชบัญญัติมหาวิทยาลัยราชภัฏ พ.ศ. 2547 มาตรา 7 จำเป็นต้องมีส่วนร่วมในการอนุรักษ์และเผยแพร่ภูมิปัญญาท้องถิ่น โดยการให้บริการทรัพยากรสารสนเทศท้องถิ่น ซึ่ง ฉวีลักษณ์ บุญยะกาญจน (Bunyakarn, 1992) กล่าวถึง บทบาทของห้องสมุดต่อภูมิปัญญาท้องถิ่น คือ 1) เป็นศูนย์กลางการศึกษา ค้นคว้า 2) เป็นแหล่งสร้างเอกลักษณ์ท้องถิ่นให้แก่สาธารณชนทั่วไป 3) เป็นแหล่งให้บริการสารสนเทศท้องถิ่นแก่ชุมชน ทำให้รักและภูมิใจในสารสนเทศท้องถิ่น ให้ประชาชนเห็นคุณค่าและดึงส่วนที่เกี่ยวข้องมาทำให้เป็นเอกลักษณ์ และ 4) ทำให้เป็นแหล่งมรดกตกทอดถึงอนุชนรุ่นหลัง

สำนักวิทยบริการและเทคโนโลยีสารสนเทศ มหาวิทยาลัยราชภัฏเทพสตรี แบ่งส่วนราชการ ในสำนักงานผู้อำนวยการ สำนักวิทยบริการและเทคโนโลยีสารสนเทศ ประกอบด้วยงาน 4 งาน คือ งานธุรการ งานเทคนิคสารสนเทศ งานบริการสารสนเทศ และงานเทคโนโลยีสารสนเทศ ในงานบริการสารสนเทศ มีหน่วยสารสนเทศท้องถิ่นที่ทำหน้าที่ในการดำเนินงานคัดเลือก จัดหา รวบรวม จัดระบบ และให้บริการทรัพยากรสารสนเทศที่มีเนื้อหาเกี่ยวกับจังหวัดลพบุรี สิงห์บุรี และสระบุรี เช่น วัฒนธรรมพื้นบ้าน ความเป็นอยู่และประเพณี การศึกษา ภาษา การพัฒนา การเมือง การปกครอง

วรรณกรรม ฯลฯ ทุกรูปแบบ ทั้งในรูปแบบสื่อสิ่งพิมพ์ และสื่ออิเล็กทรอนิกส์ เพื่อเป็นศูนย์กลาง สนับสนุนการศึกษา ค้นคว้า วิจัย ให้นักศึกษา อาจารย์ นักวิจัย และประชาชน ได้ศึกษาค้นคว้า เพื่อมุ่งธำรง รักษา อนุรักษ์ ส่งเสริม เผยแพร่ และสืบทอดเรื่องราว วัฒนธรรม ประเพณี ของท้องถิ่น ไว้ให้อนุชนรุ่นหลังได้ศึกษาค้นคว้า และเกิดความรู้สึกรักภาคภูมิใจในภูมิปัญญาของ บรรพบุรุษที่ได้สั่งสมและถ่ายทอดสืบทอดกันมาจนถึง ปัจจุบัน โดยเฉพาะอย่างยิ่ง สารสนเทศท้องถิ่นของ จังหวัดลพบุรี สำนักวิทยบริการและเทคโนโลยี สารสนเทศ มหาวิทยาลัยราชภัฏเทพสตรี ได้จัดทำ กฤตภาคสารสนเทศท้องถิ่นจังหวัดลพบุรี จากหนังสือพิมพ์รายวันที่บอกรับเป็นประจำ เพื่อเป็น แหล่งรวมทรัพยากรสารสนเทศท้องถิ่นที่สำคัญ มีการจัดเก็บ เผยแพร่ และให้บริการ

กฤตภาค นับว่าเป็นทรัพยากรสารสนเทศ ที่มีความสำคัญประเภทหนึ่ง เพราะนำเสนอข้อมูล เหตุการณ์สำคัญ ๆ ที่ผ่านการวิเคราะห์ถักถักกรอง ในการจัดทำ มีความน่าเชื่อถือ สามารถนำไปใช้ ในการศึกษา ค้นคว้า และอ้างอิง นอกเหนือจากการ ใช้ทรัพยากรสารสนเทศอื่น ๆ ได้

การดำเนินงานกฤตภาคของห้องสมุด ที่จะสามารถให้บริการผู้ใช้ให้เข้าถึงกฤตภาค ได้ตรงตามความต้องการ สะดวก และรวดเร็วมากที่สุด มีปัจจัยที่จะทำให้การให้บริการประสบความสำเร็จ 3 ประการ คือ 1) การคัดเลือกสารสนเทศที่มีคุณค่า เหมาะสมเพื่อจัดทำกฤตภาค 2) กฤตภาคที่จัดทำ มีเนื้อหาสารสนเทศตรงกับความต้องการของผู้ใช้ และ 3) มีระบบการจัดเก็บที่ดี เพื่อช่วยในการสืบค้น (Wihokpaiboon, 2000) การจัดให้บริการ กฤตภาค ส่วนมากจะเป็นหน้าที่ของบรรณารักษ์ ในการคัดเลือก ข่าวสารและบทความที่น่าสนใจจากวารสารและ หนังสือพิมพ์ หรือสิ่งพิมพ์อื่น ๆ ที่พิจารณาเห็นว่า มีประโยชน์นำมาผืนกลงบนกระดาษ กำหนดหัวเรื่อง แหล่งที่มา และจัดเข้าแฟ้มแยกตามอักษรเรื่อง และ

เตรียมให้บริการ แม้ว่ากฤตภาคจะให้สารสนเทศที่ดี และทันสมัย แต่จากผลการวิจัยของ Luphaiboon (2004) พบว่า มีผู้ใช้กฤตภาคจำนวนน้อย และบางคนไม่รู้จักกฤตภาค ทั้งนี้อาจเนื่องมาจาก ขาดเครื่องมือการจัดเก็บและสืบค้นที่มีประสิทธิภาพ

ในการจัดทำกฤตภาคสารสนเทศท้องถิ่น จังหวัดลพบุรีของสำนักวิทยบริการและเทคโนโลยี สารสนเทศ มหาวิทยาลัยราชภัฏเทพสตรี บรรณารักษ์ ผู้รับผิดชอบจะคัดเลือกบทความ ข่าวจากหนังสือพิมพ์ รายวันที่ห้องสมุดบอกรับ และนำมาจัดเก็บใน แฟ้มแขวน แยกตามหัวเรื่อง จัดเรียงตามลำดับอักษร ของหัวเรื่องในตู้เหล็กสี่ลิ้นชัก ไม่มีระบบการทำ ทะเบียนรายชื่อให้บริการในระบบชั้นปิด บริการสืบค้น ด้วยระบบมือซึ่งไม่สะดวกในการสืบค้น การให้บริการ และการเข้าถึงสารสนเทศของผู้ใช้บริการ จากการศึกษาข้อมูลกับบุคลากรผู้ให้บริการ พบปัญหา ในการให้บริการคือ กฤตภาคสารสนเทศท้องถิ่น จังหวัดลพบุรีมีจำนวนมาก ขาดเครื่องมือในการสืบค้น ไม่ทราบจำนวนที่มีให้บริการ เพราะไม่มีการลงทะเบียน และทำรายการ ทำให้เกิดความยุ่งยาก เสียเวลา ในการค้นหาและตรวจสอบเกิดความล่าช้าในการ บริการ

ด้วยความสำคัญและสภาพปัญหาดังกล่าว ผู้วิจัยเห็นว่าหากกฤตภาคสารสนเทศท้องถิ่น จังหวัดลพบุรี มีการจัดเก็บไม่เป็นระบบ ไม่สะดวก ในการให้บริการ จะก่อให้เกิดผลกระทบต่อโอกาส และผลประโยชน์ที่พึงได้รับของผู้ใช้บริการ ที่เข้า ใช้บริการกฤตภาคสารสนเทศท้องถิ่นจังหวัดลพบุรี ดังนั้น จึงควรมีการปรับปรุงและพัฒนาระบบ การจัดเก็บกฤตภาคสารสนเทศท้องถิ่นจังหวัดลพบุรี อย่างเร่งด่วน เพื่อให้กฤตภาคสารสนเทศท้องถิ่น จังหวัดลพบุรี เอื้อต่อการนำไปใช้ ประโยชน์ ประกอบกับในปัจจุบันเทคโนโลยีสารสนเทศ ได้เข้ามามีบทบาทในด้านการจัดการข้อมูลและ สารสนเทศ สามารถจัดเก็บบันทึกข้อมูลสารสนเทศ ได้เป็นจำนวนมาก สามารถสืบค้นและประมวล

ผลข้อมูลได้อย่างรวดเร็ว ผู้วิจัยจึงมีความสนใจที่จะพัฒนาฐานข้อมูลกฤตภาคสารสนเทศท้องถิ่นจังหวัดลพบุรี เพื่อใช้ในการจัดเก็บข้อมูลรายการบรรณานุกรมและเอกสารเนื้อหาเต็มของ กฤตภาคสารสนเทศท้องถิ่นจังหวัดลพบุรี เพื่อให้บุคลากรที่ปฏิบัติงานสามารถปฏิบัติงานได้อย่างมีประสิทธิภาพ และผู้ใช้บริการได้รับความสะดวก รวดเร็ว สามารถเข้าถึงสารสนเทศจากกฤตภาคได้อย่างรวดเร็ว สอดคล้องกับความต้องการของผู้ใช้มากที่สุด

วัตถุประสงค์ของการวิจัย

การศึกษาครั้งนี้มีวัตถุประสงค์เพื่อ

1. พัฒนาฐานข้อมูลกฤตภาคสารสนเทศท้องถิ่นจังหวัดลพบุรี ของสำนักวิทยบริการและเทคโนโลยีสารสนเทศ มหาวิทยาลัยราชภัฏเทพสตรี
2. ศึกษาคุณภาพของฐานข้อมูลกฤตภาคสารสนเทศท้องถิ่นจังหวัดลพบุรี ของสำนักวิทยบริการและเทคโนโลยีสารสนเทศ มหาวิทยาลัยราชภัฏเทพสตรี
3. ศึกษาความพึงพอใจของผู้ใช้ฐานข้อมูลกฤตภาคสารสนเทศท้องถิ่นจังหวัดลพบุรี ของสำนักวิทยบริการและเทคโนโลยีสารสนเทศ มหาวิทยาลัยราชภัฏเทพสตรี

วิธีดำเนินการวิจัย

ในการวิจัยครั้งนี้เป็นการพัฒนาฐานข้อมูลกฤตภาคสารสนเทศท้องถิ่นจังหวัดลพบุรี ของสำนักวิทยบริการและเทคโนโลยีสารสนเทศ มหาวิทยาลัยราชภัฏเทพสตรี ในรูปแบบฐานข้อมูลเอกสารเนื้อหาเต็ม มีวิธีดำเนินการวิจัย ดังนี้

1. ขอบเขตด้านเนื้อหา

ฐานข้อมูลกฤตภาคสารสนเทศท้องถิ่นจังหวัดลพบุรี เป็นฐานข้อมูลที่ทำให้บริการกฤตภาคเอกสารเนื้อหาเต็มในรูปแบบไฟล์ภาพเอกสาร โดยเชื่อมโยงกับระบบบรรณานุกรม ที่ผู้ใช้สามารถสืบค้นได้ผ่านระบบออนไลน์ การพัฒนา

ใช้โปรแกรมระบบห้องสมุดอัตโนมัติ ALEPH ซึ่งเป็นโปรแกรมระบบงานห้องสมุดแบบบูรณาการ (Integrated Library System) กฤตภาคสารสนเทศท้องถิ่นจังหวัดลพบุรี มีขอบเขตเนื้อหาเกี่ยวกับวัฒนธรรมพื้นบ้าน ความเป็นอยู่และประเพณี การศึกษา ภาษา การพัฒนา การเมือง การปกครอง วรรณกรรม เป็นต้น และในการศึกษาคุณภาพและความพึงพอใจของผู้ใช้บริการที่มีต่อฐานข้อมูล ผู้วิจัยใช้กฤตภาคสารสนเทศท้องถิ่นจังหวัดลพบุรี ของสำนักวิทยบริการและเทคโนโลยีสารสนเทศ มหาวิทยาลัยราชภัฏเทพสตรี จำนวน 500 รายการ

2. ขอบเขตด้านประชากรและกลุ่มตัวอย่าง ประชากรที่ใช้ในการศึกษา แบ่งออกเป็น 3 กลุ่ม ได้แก่ ผู้เชี่ยวชาญ ผู้ปฏิบัติงาน และผู้ใช้บริการ

2.1 ผู้เชี่ยวชาญ ได้แก่ ผู้เชี่ยวชาญด้านฐานข้อมูล จำนวน 2 คน ผู้เชี่ยวชาญด้านระบบงานห้องสมุด จำนวน 2 คน และผู้เชี่ยวชาญด้านสารสนเทศท้องถิ่นจังหวัดลพบุรี จำนวน 2 คน จำนวนรวมทั้งสิ้น 6 คน

2.2 ผู้ปฏิบัติงาน ได้แก่ บรรณารักษ์งานสารสนเทศท้องถิ่น จำนวน 2 คน บรรณารักษ์งานบริการสารสนเทศ จำนวน 3 คน บรรณารักษ์งานวิเคราะห์ทรัพยากรสารสนเทศ จำนวน 3 คน จำนวนรวมทั้งสิ้น 8 คน

2.3 ผู้ใช้บริการ คือ ผู้ใช้บริการกฤตภาคสารสนเทศท้องถิ่น ของสำนักวิทยบริการและเทคโนโลยีสารสนเทศ มหาวิทยาลัยราชภัฏเทพสตรี ระหว่างวันที่ 15-30 กันยายน 2561 ได้มาจากการสุ่มแบบบังเอิญ (Accidental sampling) การกำหนดขนาดของกลุ่มตัวอย่างโดยใช้เกณฑ์ ร้อยละ 30 ของจำนวนประชากรทั้งหมด (Srisa-ard, 2010) จากผู้ใช้บริการที่เข้าใช้ฐานข้อมูลกฤตภาคสารสนเทศท้องถิ่นจังหวัดลพบุรี ในปีการศึกษา 2559 จำนวน 222 คน เพื่อเป็นฐานจำนวนประชากรในการกำหนดกลุ่มตัวอย่าง ได้ขนาดกลุ่มตัวอย่างจำนวน 67 คน

3. ขอบเขตด้านสถานที่

เป็นการพัฒนาฐานข้อมูลภาคเอกสารสนเทศท้องถิ่นจังหวัดลพบุรี ของสำนักวิทยบริการและเทคโนโลยีสารสนเทศ มหาวิทยาลัยราชภัฏเทพสตรี

4. เครื่องมือที่ใช้ในการวิจัย

4.1 ฐานข้อมูลภาคเอกสารสนเทศท้องถิ่นจังหวัดลพบุรี ที่พัฒนาจากระบบวิเคราะห์และควบคุมการจัดทำหมวดหมู่ (Cataloging module) ของระบบห้องสมุดอัตโนมัติ ALEPH โดยร่วมพัฒนากับบุคลากรของบริษัทผู้จำหน่ายในการสร้างแบบฟอร์มสำหรับการบันทึกข้อมูล เพื่อให้แสดงผลการสืบค้นได้ทั้งในรูปแบบรายการบรรณานุกรมและเอกสารเนื้อหาเต็ม และสามารถสืบค้นผ่าน Web OPAC ได้ในการพัฒนาฐานข้อมูลภาคเอกสารสนเทศท้องถิ่นจังหวัดลพบุรี ได้ดำเนินการตามวงจรการพัฒนาฐานข้อมูล

4.2 แบบวัดคุณภาพของฐานข้อมูลภาคเอกสารสนเทศท้องถิ่นจังหวัดลพบุรี เป็นแบบมาตราส่วนประมาณค่า 5 ระดับ ได้แก่ เหมาะสม ระดับดีมาก ระดับดี ระดับปานกลาง ระดับพอใช้ และระดับปรับปรุง ใช้สำหรับประเมินความคิดเห็นของผู้เชี่ยวชาญ และผู้ปฏิบัติงาน ที่มีต่อคุณภาพฐานข้อมูล โดยแบ่งการประเมินออกเป็น 5 ด้าน (Inwang, 2007) ได้แก่ 1) ความสามารถของระบบว่าตรงตามความต้องการ (Functional Requirement Test) 2) ความถูกต้องในการทำงานของระบบว่าสามารถทำงานได้ตามหน้าที่ (Functional Test) 3) ความง่ายในการใช้งานของระบบ (Usability Test) 4) ประสิทธิภาพของระบบตามที่ต้องการ (Performance Test) และ 5) การรักษาความปลอดภัยของข้อมูล (Security Test)

4.3 แบบวัดความพึงพอใจของผู้ใช้บริการที่มีต่อฐานข้อมูลภาคเอกสารสนเทศท้องถิ่นจังหวัดลพบุรี เป็นแบบมาตราส่วนประมาณค่ามี 5 ระดับ คือ ความพึงพอใจในระดับมากที่สุด ระดับมาก ระดับปานกลาง ระดับน้อย และระดับน้อยที่สุด

โดยแบ่งการประเมินออกเป็น 7 ด้าน (Tokhan, 2005) คือ 1) ขอบเขตของฐานข้อมูล 2) ความถูกต้องของข้อมูล 3) ความทันสมัยของฐานข้อมูล 4) ขนาดของฐานข้อมูล 5) การเชื่อมโยงระหว่างผู้ใช้กับฐานข้อมูล 6) เวลาที่ใช้ในการโต้ตอบ และ 7) ผลการสืบค้นฐานข้อมูล

5. การเก็บรวบรวมข้อมูล

5.1 ข้อมูลปฐมภูมิ (Primary data) ผู้ศึกษาได้ดำเนินการสร้างฐานข้อมูลภาคเอกสารสนเทศท้องถิ่นจังหวัดลพบุรี ของสำนักวิทยบริการและเทคโนโลยีสารสนเทศ มหาวิทยาลัยราชภัฏเทพสตรี ประเมินคุณภาพของฐานข้อมูลภาคเอกสารสนเทศท้องถิ่นจังหวัดลพบุรี เก็บข้อมูลกับผู้เชี่ยวชาญ และผู้ปฏิบัติงาน จำนวนรวมทั้งสิ้น 14 ชุด โดยประเมินระหว่าง วันที่ 1-7 กันยายน 2561 และประเมินความพึงพอใจของผู้ใช้บริการที่มีต่อฐานข้อมูลภาคเอกสารสนเทศท้องถิ่นจังหวัดลพบุรี เก็บข้อมูลกับกลุ่มตัวอย่างผู้ใช้บริการ จำนวน 67 ชุด โดยเก็บรวบรวมข้อมูลระหว่าง วันที่ 15-30 กันยายน 2561

5.2 ข้อมูลทุติยภูมิ (Secondary data) ได้จากการค้นคว้าและรวบรวมข้อมูลจากเอกสารต่าง ๆ ที่เกี่ยวข้อง เช่น ตำรา เอกสารจากผู้วิจัยท่านอื่นที่ได้ศึกษาไว้ก่อนแล้ว รวมทั้งแนวคิดทฤษฎีที่เกี่ยวข้องจากตำราทางวิชาการ สื่อสิ่งพิมพ์ สื่ออิเล็กทรอนิกส์ และข้อมูลจากอินเทอร์เน็ต

6. สถิติที่ใช้ในการวิเคราะห์ข้อมูล

การวิเคราะห์ข้อมูลจากแบบประเมินคุณภาพของฐานข้อมูลและแบบวัดความพึงพอใจของผู้ใช้บริการที่มีต่อฐานข้อมูล ใช้ค่าความถี่ ค่าร้อยละ ค่าเฉลี่ย และส่วนเบี่ยงเบนมาตรฐาน

6. ตัวแปรที่ศึกษา

6.1 ตัวแปรต้น คือ ฐานข้อมูลภาคเอกสารสนเทศท้องถิ่นจังหวัดลพบุรี ของสำนักวิทยบริการและเทคโนโลยีสารสนเทศ มหาวิทยาลัยราชภัฏเทพสตรี

6.2 ตัวแปรตาม คือ คุณภาพและความพึงพอใจของฐานข้อมูลภาคเอกสารสนเทศท้องถิ่น

จังหวัดลพบุรี ของสำนักวิทยบริการและเทคโนโลยีสารสนเทศ มหาวิทยาลัยราชภัฏเทพสตรี

ประโยชน์ที่คาดว่าจะได้รับ

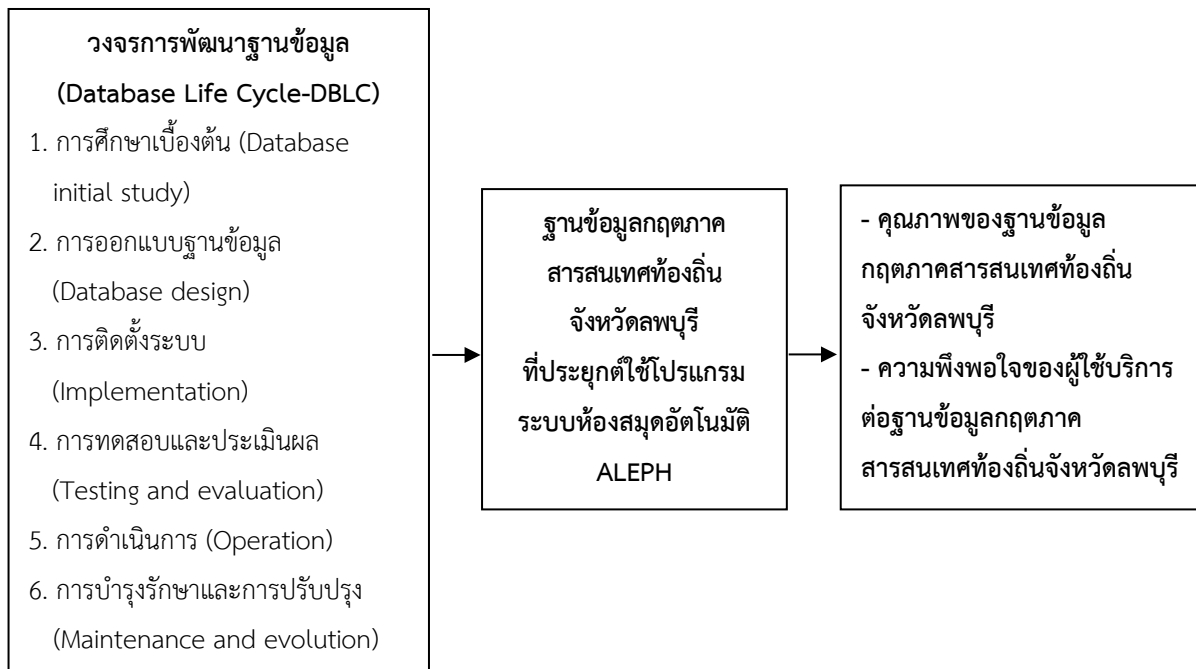
จากผลการศึกษาคั้งนี้ คาดว่าจะเกิดประโยชน์ที่สำคัญ คือ

1. ได้ฐานข้อมูลกฤตภาคสารสนเทศท้องถิ่นจังหวัดลพบุรี ของสำนักวิทยบริการและเทคโนโลยีสารสนเทศ มหาวิทยาลัยราชภัฏเทพสตรี ที่มีคุณภาพสำหรับดำเนินงานและให้บริการ
2. ผู้ใช้บริการสามารถสืบค้นกฤตภาคสารสนเทศท้องถิ่นจังหวัดลพบุรี ของสำนักวิทยบริการและเทคโนโลยีสารสนเทศ มหาวิทยาลัยราชภัฏเทพสตรีได้อย่างมีประสิทธิภาพ สะดวก และรวดเร็ว

3. เป็นแนวทางสำหรับสร้างฐานข้อมูลสารสนเทศประเภทอื่น ของสำนักวิทยบริการและเทคโนโลยีสารสนเทศ มหาวิทยาลัยราชภัฏเทพสตรี ให้มีประสิทธิภาพต่อไป

กรอบแนวคิดของการวิจัย

ในการศึกษาคั้งนี้ ผู้วิจัยได้ประยุกต์ใช้โปรแกรมระบบห้องสมุดอัตโนมัติ ALEPH เพื่อพัฒนาฐานข้อมูลกฤตภาคสารสนเทศท้องถิ่นจังหวัดลพบุรี ตามวงจรการพัฒนาฐานข้อมูล (Database Life Cycle-DBLC) (Mutchima, 2013) และศึกษาถึงคุณภาพและความพึงพอใจของผู้ใช้บริการที่มีต่อฐานข้อมูล



ภาพที่ 1 กรอบแนวคิดการพัฒนาฐานข้อมูลกฤตภาคสารสนเทศท้องถิ่นจังหวัดลพบุรี

ผลการวิจัยและอภิปรายผล

1. ผลการพัฒนาฐานข้อมูล

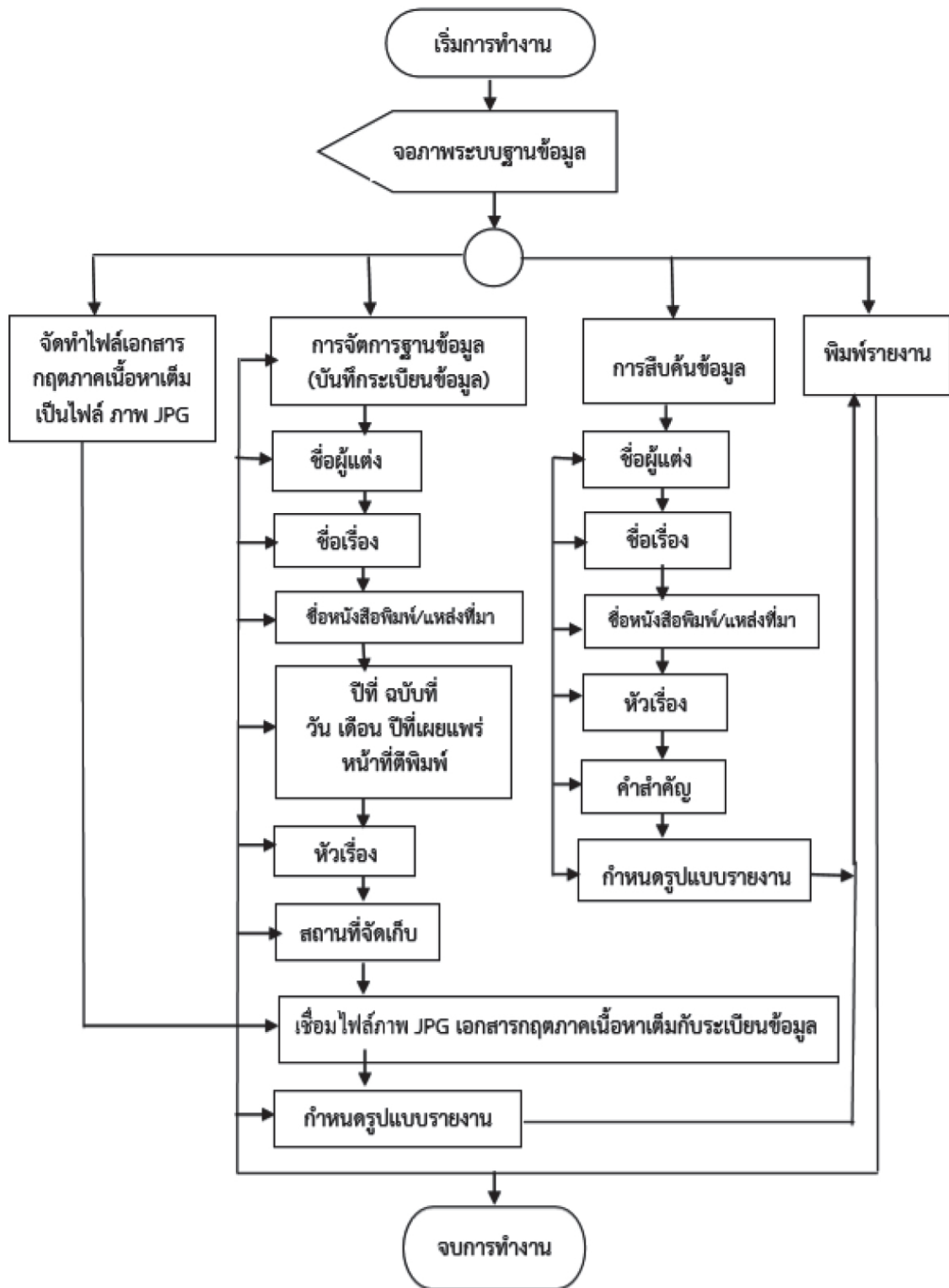
ผู้วิจัยได้ทำการพัฒนาฐานข้อมูลกฤตภาคสารสนเทศท้องถิ่นจังหวัดลพบุรี ที่สามารถบันทึกรายการบรรณานุกรมและเอกสารเนื้อหาเต็มของกฤตภาคในรูปแบบดิจิทัล โดยประยุกต์โปรแกรม

ระบบห้องสมุดอัตโนมัติ ALEPH โมดูล Cataloging โดยออกแบบแยกเป็นฐานข้อมูลกฤตภาคสารสนเทศท้องถิ่นจังหวัดลพบุรี ผลที่ได้ คือ ผู้ปฏิบัติงานและผู้ใช้บริการสามารถติดต่อกับฐานข้อมูลกฤตภาคสารสนเทศท้องถิ่นจังหวัดลพบุรี โดยผ่านระบบเครือข่ายอินเทอร์เน็ต สามารถบันทึก เพิ่ม ปรับปรุง

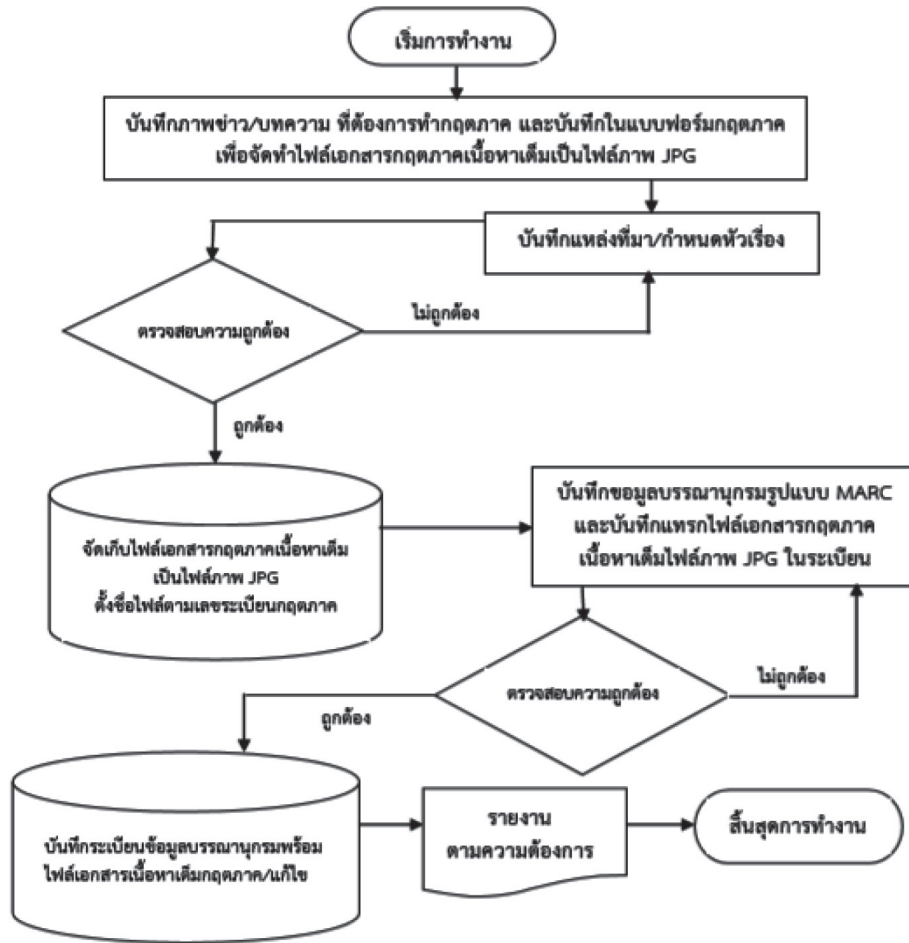
แก้ไขข้อมูลได้ตลอดเวลา สามารถบันทึกเอกสาร เนื้อหาเต็มในรูปแบบไฟล์ภาพได้ และเมื่อปรับเปลี่ยนแก้ไขข้อมูลส่วนใดจะไม่กระทบโครงสร้างทั้งหมด มีระบบรักษาความปลอดภัย โดยกำหนดสิทธิ์ในการเข้าถึงข้อมูลตามภาระหน้าที่ของผู้ใช้งาน เพื่อป้องกันข้อมูลในฐานข้อมูล มีความสะดวกง่ายต่อการเรียนรู้และการใช้งาน ประหยัดงบประมาณ ด้านผู้ใช้บริการสามารถสืบค้นสารสนเทศจากกฤตภาคได้ในรูปแบบเอกสารเนื้อหาเต็มผ่านระบบเครือข่าย อินเทอร์เน็ตได้อย่างถูกต้อง ตลอดเวลา เช่นเดียวกับ ฐานข้อมูลรายการทรัพยากรสารสนเทศประเภทอื่น ๆ ของสำนักวิทยบริการและเทคโนโลยีสารสนเทศ และไม่ต้องจัดเก็บตัวกฤตภาคในรูปแบบเอกสาร ไม่ต้องใช้พื้นที่และเวลาในการจัดเก็บ

ผลการพัฒนาที่ได้สอดคล้องกับ Julprasert (2005) ที่พัฒนาโปรแกรมประยุกต์สำหรับกฤตภาค หนังสือพิมพ์ ผ่านเครือข่ายอินเทอร์เน็ต กรณีศึกษา ศูนย์บรรณสารและสื่อการศึกษา มหาวิทยาลัยแม่ฟ้าหลวง เพื่อออกแบบฐานข้อมูลและพัฒนา โปรแกรมประยุกต์บนเว็บ ให้ใช้งานได้ทางอินเทอร์เน็ต โดยแสดงผลในรูปแบบเว็บเพจผ่านเว็บเบราว์เซอร์ ซึ่งผู้ใช้มีความพึงพอใจระบบในส่วนของคุณภาพ ความรวดเร็วของการตอบสนอง และง่ายต่อการใช้งาน Pratoomchat (2006) พัฒนาฐานข้อมูลกฤตภาค สารสนเทศท้องถิ่นของสำนักวิทยบริการและเทคโนโลยีสารสนเทศ มหาวิทยาลัยราชภัฏสกลนคร โดยใช้โปรแกรมการจัดการฐานข้อมูล Microsoft Access Version 2000 และใช้ เอเอสพี (ASP: Active Server Page) ในการเขียนโปรแกรมเพื่อติดต่อกับ ฐานข้อมูล พบว่า ฐานข้อมูลมีประสิทธิภาพเหมาะสม

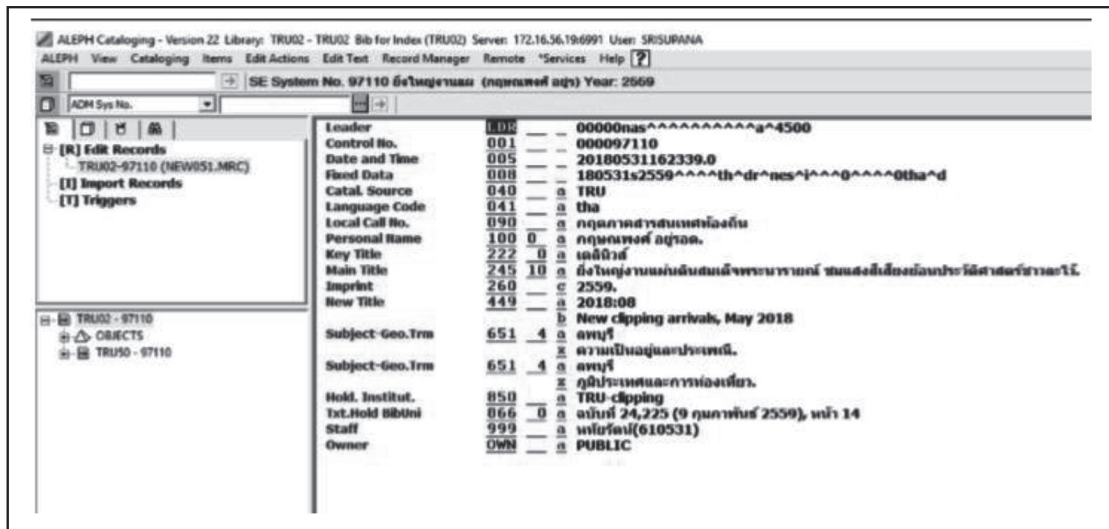
Manhas (2013) ศึกษาเรื่อง Development of Digital Newspaper Clippings Service Using ของห้องสมุดมหาวิทยาลัย Baba Farid University of Health Sciences โดยการสร้างห้องสมุด ดิจิทัลกฤตภาคจากหนังสือพิมพ์โดยใช้โปรแกรม Greenstone ที่สามารถเข้าถึงได้ในระบบออนไลน์ สามารถช่วยประหยัดพื้นที่การจัดเก็บของห้องสมุด และ Rokade (2015) ศึกษาเรื่อง Need of e-News Clipping Service in Academic Libraries of Gadchiroli & Chandrapur District of Maharashtra State ศึกษาการให้บริการ กฤตภาคข่าวอิเล็กทรอนิกส์ สถานะปัจจุบันของ หนังสือพิมพ์และบริการกฤตภาคข่าวอิเล็กทรอนิกส์ การเปลี่ยนบทบาทของการให้บริการ ประเภทของ ผู้ใช้และความต้องการของผู้ใช้บริการ ประเภทของแฟ้ม กฤตภาคข่าว และการออกแบบซอฟต์แวร์ใหม่ เป็นต้น ที่มีความจำเป็นในการพัฒนาให้บริการ กฤตภาคข่าวอิเล็กทรอนิกส์ ซึ่งจากผลการศึกษา พบว่า การพัฒนาฐานข้อมูลกฤตภาคส่วนมาก เป็นการพัฒนาด้วยโปรแกรมสำเร็จรูป สามารถอำนวยความสะดวกทั้งผู้ปฏิบัติงานและผู้ใช้บริการ ในด้านการเข้าถึงข้อมูลสามารถเข้าถึงได้รวดเร็ว ถูกต้อง และมีประสิทธิภาพ โปรแกรมจัดการฐานข้อมูล ที่ใช้ เช่น Microsoft Access, Greenstone, News-NIC เป็นต้น ด้านรูปแบบของข้อมูล พบว่า ลักษณะฐานข้อมูลประกอบด้วยฐานข้อมูลอ้างอิง และฐานข้อมูลเอกสารเนื้อหาเต็ม ขึ้นอยู่กับลักษณะ ของข้อมูลและนโยบายในการเผยแพร่ มีทั้งการกำหนด ในรูปแบบแฟ้มข้อมูลบรรณานุกรม และบรรณานุกรม พร้อมเอกสารเนื้อหาเต็ม



ภาพที่ 2 แผนภาพผังระบบงาน (System Flow Diagram)
ฐานข้อมูลกฤตภาคสารสนเทศท้องถิ่น จังหวัดลพบุรี

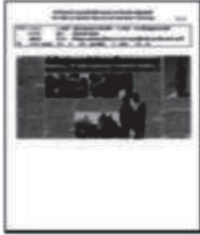


ภาพที่ 3 แผนภาพรายละเอียดขั้นตอนการจัดเก็บกฤตภาคสารสนเทศท้องถิ่นจังหวัดลพบุรี



ภาพที่ 4 หน้าจอการนำข้อมูลเข้า

Record 1 out of 73 ◀ Previous Record



FMT	SE
LDR	0000naa a 4500
001	000097110
005	20180611104621.0
008	180531s2559 th dr nes i 0 Otha d
040	a TRU
041	a tha
090	a กฤตภาคสารสนเทศท้องถิ่น
1000	a กฤตภาคพงศ์ อปุรอด.
222 0	a เติลิวลี
24510	a อิงโหญงานแผ่นดินสมเด็จพระนารายณ์ ชมแสงสีเสียงม่อนประวัติศาสตร์ชาวละโว้.
260	c 2559.
449	a 2018:08 b New clipping arrivals, May 2018
651 4	a ลพบุรี x ความเป็นอยู่และประเพณี.
651 4	a ลพบุรี x ภูมิประเทศและการท่องเที่ยว.
850	a TRU-clipping
866 0	a ฉบับที่ 24,225 (9 กุมภาพันธ์ 2559), หน้า 14
999	a ทรัพยากร(610531)
OWN	a PUBLIC
CAT	a CHUANCHOM b 40 c 20180531 l TRU02 h 1623
CAT	a AUNCHALEE b 50 c 20180611 l TRU02 h 1046
SYS	000097110

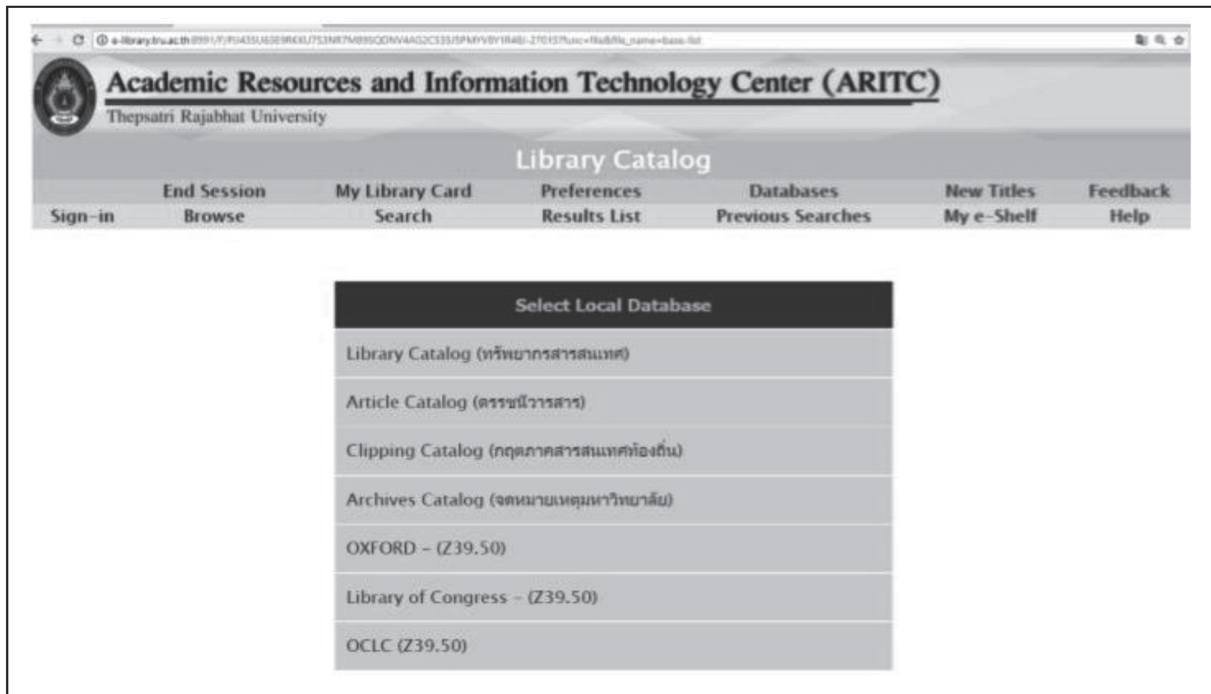
ภาพที่ 5 หน้าจอการจัดการฐานข้อมูล บันทึกข้อมูลบรรณานุกรม ที่ต้องการให้แสดงผล

สำนักวิทยบริการและเทคโนโลยีสารสนเทศ มหาวิทยาลัยราชภัฏเทพสตรี
The Office of Academic Resource and information Technology

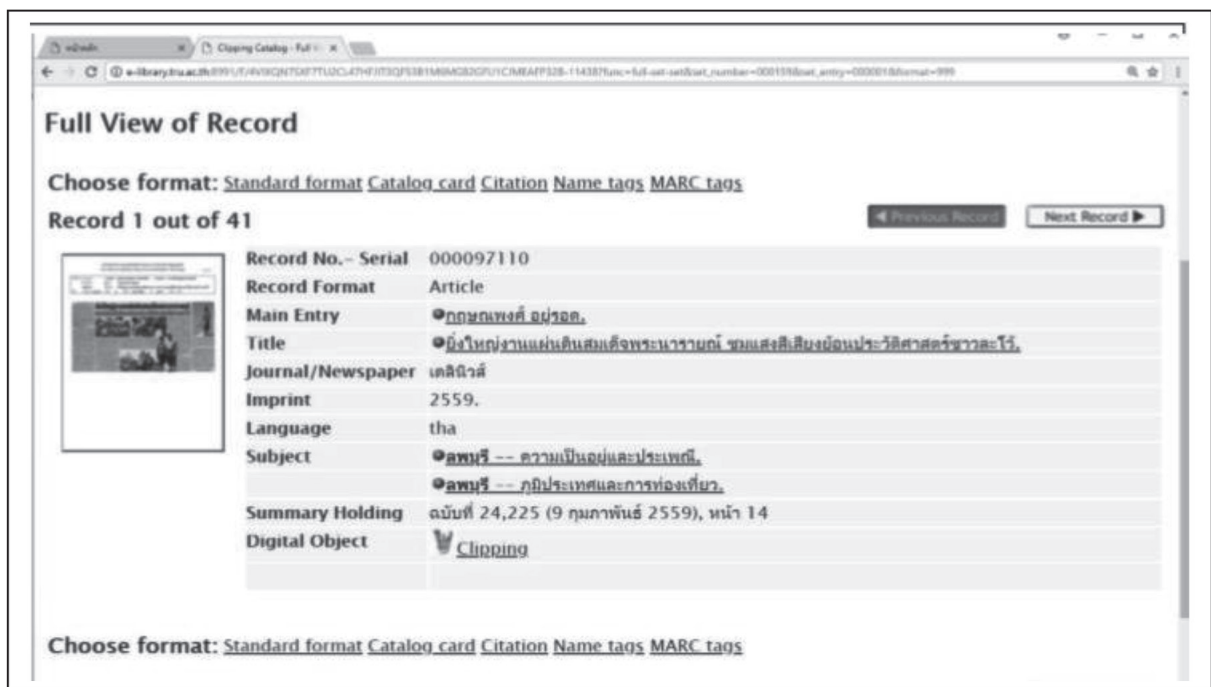
หัวเรื่อง (subject) :

แหล่งที่มา	ผู้แต่ง :				
	ชื่อเรื่อง:				
ปีที่:	ฉบับที่:	วันที่	เดือน	ปี	หน้า:

ภาพที่ 6 หน้าจอแบบฟอร์มบันทึกรายการบรรณานุกรม และภาพเอกสารเนื้อหาเต็มของกฤตภาค



ภาพที่ 7 หน้าจอเมนูหลักการสืบค้นกฤตภาคสารสนเทศท้องถิ่นจังหวัดลพบุรี



ภาพที่ 8 ผลการสืบค้นให้แสดงรายละเอียดบรรณานุกรม

หัวข้อเรื่อง (subject) :	1. ลพบุรี -- ภูมิประเทศและการท่องเที่ยว 2. ลพบุรี -- ความเป็นอยู่และประเพณี
แหล่งที่มา	ผู้แต่ง : กฤษณพงศ์ อู่อุรอต
เคล็ดลับ	ชื่อเรื่อง: ยี่งใหญ่งานแผ่นดินสมเด็จพระนารายณ์ ชมแสงสีเสียงย้อนประวัติศาสตร์ชาวละโว้
ปีที่: ฉบับที่: 24,225 วันที่ 9 เดือน กุมภาพันธ์ ปี 2559 หน้า: 14	



ภาพที่ 9 ผลการสืบค้นกฤตภาคเอกสารเนื้อหาเต็ม

เลขทะเบียน กฤตภาค	ผู้แต่ง	ชื่อบทความ/ข่าว	ชื่อ หนังสือพิมพ์/ วารสาร	ปีที่ พิมพ์	ปีที่/ ฉบับที่/ วัน เดือน ปี พิมพ์เผยแพร่/ หน้าที่ยพิมพ์	หัวเรื่อง
97110	กฤษณพงศ์ อู่อุรอต.	ยี่งใหญ่งานแผ่นดินสมเด็จพระนารายณ์ ชมแสงสีเสียงย้อนประวัติศาสตร์ชาวละโว้.	เคล็ดลับ	2559	ฉบับที่ 24,225 (9 กุมภาพันธ์ 2559), หน้า 14	ลพบุรี -- ความเป็นอยู่และประเพณี.
97110	กฤษณพงศ์ อู่อุรอต.	ยี่งใหญ่งานแผ่นดินสมเด็จพระนารายณ์ ชมแสงสีเสียงย้อนประวัติศาสตร์ชาวละโว้.	เคล็ดลับ	2559	ฉบับที่ 24,225 (9 กุมภาพันธ์ 2559), หน้า 14	ลพบุรี -- ภูมิประเทศและการท่องเที่ยว.
97111		สิ่งของไว้อาลัยที่กรมกลางกรุงปารีส.	เคล็ดลับ	2559	ฉบับที่ 24,756 (17 กันยายน 2559), หน้า 13	หัตถกรรม -- ลพบุรี.
97112		สร้างแหล่งน้ำให้สัตว์ป่า "ซับลังกา" สอนองพระราชเสาวนีย์สมเด็จพระราชินี.	เคล็ดลับ	2559	ฉบับที่ 24,235 (19 กุมภาพันธ์ 2559), หน้า 14	เขตรักษาพันธุ์สัตว์ป่าซับลังกา.
97188	พิรพล ปานเกษียร.	ชุมชนไทยทั้งเมือง "งานแผ่นดินพระนารายณ์".	ไทยรัฐ	2559	ปีที่ 67, ฉบับที่ 21207 (13 กุมภาพันธ์ 2559), หน้า 10	งานแผ่นดินสมเด็จพระนารายณ์มหาราช.
97191	ทวีศักดิ์ เดชชู.	ประเพณีชักพระทองหล่อพระงาม "สงกรานต์มหามงคล".	มติชนรายวัน	2559	ปีที่ 39, ฉบับที่ 13900 (1 เมษายน 2559), หน้า 27	สงกรานต์ -- ความเป็นอยู่และประเพณี -- ลพบุรี.
97196		ลพบุรีบึงบัว "โอ่งน้ำ" สร้างรายได้-สู้ภัยแล้ง.	มติชนรายวัน	2559	ปีที่ 42, ฉบับที่ 2 (เม.ย.-มิ.ย. 2557), หน้า	ภัยแล้ง -- ลพบุรี.
97208		พัฒนาศักยภาพบุคลากรท่องเที่ยว.	มติชนรายวัน	2559	ปีที่ 39, ฉบับที่ 13925 (26 เมษายน 2559), หน้า 27	การท่องเที่ยว -- การมีส่วนร่วมของประชาชน -- ลพบุรี.
97215	ทวีศักดิ์ เดชชู.	ชนบทเงินเมฆ นายกเทศมนตรีตำบล "กกโก" "พัฒนาศักยภาพผู้สูงอายุ".	มติชน	2557	ปีที่ -, ฉบับที่ - (9 ตุลาคม 2557), หน้า 27	ผู้สูงอายุ -- การดูแล.
97216		โชว์ "แสงสีเสียง" ย้อนยุค "แผ่นดินสมเด็จพระนารายณ์".	มติชนรายวัน	2559	ปีที่ 39, ฉบับที่ 13843 (4 กุมภาพันธ์ 2559), หน้า 28	งานแผ่นดินสมเด็จพระนารายณ์มหาราช.
97218	ทวีศักดิ์ เดชชู.	จัดพิธี "ชักพระทองหล่อพระงาม" สานประเพณีสงกรานต์ "ลพบุรี".	มติชน	2557	ปีที่ -, ฉบับที่ - (9 เมษายน 2557), หน้า 27	สงกรานต์ -- ลพบุรี.

ภาพที่ 10 ผลการพิมพ์รายชื่อกฤตภาคสารสนเทศท้องถิ่นจังหวัดลพบุรี

2. ผลการประเมินคุณภาพของฐานข้อมูล

ตารางที่ 1 ผลการประเมินคุณภาพฐานข้อมูลข้อมูลกฤตภาคสารสนเทศท้องถิ่นจังหวัดลพบุรี ของผู้เชี่ยวชาญ และผู้ปฏิบัติงาน

คุณภาพของฐานข้อมูล	ระดับคุณภาพ		
	\bar{X}	S.D.	แปลผล
1. ความสามารถของระบบตามความต้องการ	4.46	.501	มาก
2. ความสามารถทำงานได้ตามหน้าที่	4.37	.499	มาก
3. ความง่ายต่อการใช้งาน	4.30	.535	มาก
4. ประสิทธิภาพของระบบ	4.33	.531	มาก
5. การรักษาความปลอดภัยของข้อมูล	4.44	.497	มาก
ภาพรวม	4.28	.445	มาก

การประเมินคุณภาพฐานข้อมูลกฤตภาคสารสนเทศท้องถิ่นจังหวัดลพบุรี พบว่า ในภาพรวมฐานข้อมูลมีคุณภาพเหมาะสมในระดับมาก (\bar{X} =4.28) เมื่อพิจารณาเป็นรายด้าน พบว่า ทุกด้านมีคุณภาพความเหมาะสมมาก เรียงตามลำดับคือ ความสามารถของระบบตามความต้องการ (\bar{X} =4.46) การรักษาความปลอดภัยของข้อมูล (\bar{X} =4.44) ความสามารถทำงานได้ตามหน้าที่ (\bar{X} =4.37) ประสิทธิภาพของระบบ (\bar{X} =4.33) และ ความง่ายต่อการใช้งาน (\bar{X} =4.30) เมื่อพิจารณารายข้อของแต่ละด้าน พบว่า ส่วนใหญ่มีคุณภาพเหมาะสมมากที่สุดและเหมาะสมมาก ไม่มีข้อใดต่ำกว่าระดับมาก

ผลการประเมินคุณภาพฐานข้อมูลกฤตภาคสารสนเทศท้องถิ่นจังหวัดลพบุรี ที่ได้สอดคล้องกับการศึกษาของ Pratoomchat (2006) ที่พบว่า ฐานข้อมูลกฤตภาคสารสนเทศท้องถิ่นของสำนักวิทยบริการและเทคโนโลยี-สารสนเทศ มหาวิทยาลัยราชภัฏสกลนคร มีประสิทธิภาพเหมาะสม สามารถใช้งานได้จริง

และเป็นที่น่าสนใจของผู้ปฏิบัติงานและผู้ให้บริการ และสอดคล้องกับการศึกษาของ Sriwiangya (2010) ที่พบว่า ฐานข้อมูลแหล่งเรียนรู้ภูมิปัญญาท้องถิ่นของสถาบันวิจัยศิลปะและวัฒนธรรมอีสาน มีความเหมาะสมโดยรวมอยู่ในระดับดี ทั้งนี้ เนื่องจากการพัฒนาครั้งนี้ ได้มีการสอบถามความต้องการของผู้ปฏิบัติงานซึ่งเป็นผู้ใช้ระบบและได้มีการปรับปรุงให้ตรงกับความต้องการในการปฏิบัติงานของผู้ใช้ ตลอดช่วงระยะเวลาของการพัฒนา ประกอบกับบรรณารักษ์มีทัศนคติในด้านบวกต่อการพัฒนาฐานข้อมูลสำหรับการให้บริการ รวมทั้งระบบห้องสมุดอัตโนมัติ ALEPH เป็นระบบที่ผู้ปฏิบัติงานคุ้นเคยในการสร้างฐานข้อมูลหนังสือ ทำให้สามารถจัดการข้อมูลกฤตภาคสารสนเทศท้องถิ่นจังหวัดลพบุรี ได้อย่างมีประสิทธิภาพ ผู้ให้บริการสามารถสืบค้นเอกสารเนื้อหาเพิ่มเติมได้ ผู้ปฏิบัติงานสามารถปฏิบัติงานได้สะดวก รวดเร็ว ไม่ต้องจัดเก็บ กฤตภาคที่เป็นสิ่งพิมพ์ จึงช่วยลดเวลาในการทำงานของผู้ปฏิบัติงาน

3. ผลการประเมินความพึงพอใจในการใช้ฐานข้อมูล

ตารางที่ 2 ความพึงพอใจของผู้ใช้บริการที่มีต่อฐานข้อมูลกฤตภาคสารสนเทศท้องถิ่นจังหวัดลพบุรี

ความพึงพอใจ	ระดับความพึงพอใจ		
	\bar{X}	S.D.	แปลผล
1. ขอบเขตของฐานข้อมูล	4.26	.482	มาก
2. ความถูกต้องของข้อมูลในฐานข้อมูล	4.26	.452	มาก
3. ความทันสมัยของข้อมูลในฐานข้อมูล	4.14	.597	มาก
4. ขนาดของฐานข้อมูล	4.27	.548	มาก
5. การเชื่อมโยงระหว่างผู้ใช้กับระบบฐานข้อมูล	4.25	.589	มาก
6. เวลาที่ใช้ในการโต้ตอบของฐานข้อมูล	4.30	.645	มาก
7. ผลการสืบค้นฐานข้อมูล	4.27	.514	มาก
ภาพรวม	4.25	.448	มาก

การประเมินความพึงพอใจของผู้ใช้บริการที่มีต่อฐานข้อมูลกฤตภาคสารสนเทศท้องถิ่นจังหวัดลพบุรี พบว่า ความพึงพอใจของผู้ใช้บริการต่อฐานข้อมูลในภาพรวมอยู่ในระดับมาก ($\bar{X} = 4.25$) เมื่อพิจารณาเป็นรายด้าน พบว่าทุกด้านผู้ให้บริการมีความพึงพอใจในระดับมากเรียงตามลำดับ คือ เวลาที่ใช้ในการโต้ตอบของฐานข้อมูล มีความพึงพอใจในระดับมาก ($\bar{X} = 4.30$) ขนาดของฐานข้อมูล และผลการสืบค้นฐานข้อมูล ($\bar{X} = 4.27$ เท่ากัน) ขอบเขตของฐานข้อมูล และความถูกต้องของข้อมูลในฐานข้อมูล ($\bar{X} = 4.26$ เท่ากัน) มีการเชื่อมโยงระหว่างผู้ใช้กับระบบฐานข้อมูล ($\bar{X} = 4.25$) และความทันสมัยของข้อมูลในฐานข้อมูล ($\bar{X} = 4.14$)

การประเมินความพึงพอใจของผู้ใช้บริการที่มีต่อฐานข้อมูลกฤตภาคสารสนเทศท้องถิ่นจังหวัดลพบุรี ที่ได้สอดคล้องกับ Hanpradit (2003) พบว่าผู้ใช้ระบบการจัดการคุณภาพงานบริการกฤตภาคสำหรับศูนย์ข้อมูลมติชน มีความพึงพอใจระบบในส่วนของความถูกต้อง ความรวดเร็วของการตอบสนอง และง่ายต่อการใช้งาน Pratoomchat (2006) พบว่า ผู้ใช้บริการมีความพึงพอใจต่อการสืบค้นฐานข้อมูลสารสนเทศท้องถิ่นของสำนักวิทยบริการและเทคโนโลยีสารสนเทศ มหาวิทยาลัยราชภัฏสกลนคร

ด้านการสืบค้นข้อมูลกฤตภาคสารสนเทศท้องถิ่นและด้านการแสดงผลหน้าจอการสืบค้นอยู่ในระดับมาก Julprasert (2005) พบว่า ผู้ใช้มีความพึงพอใจระบบการพัฒนาโปรแกรมประยุกต์สำหรับกฤตภาคหนังสือพิมพ์ ผ่านเครือข่ายอินเทอร์เน็ต กรณีศึกษาศูนย์บรรณสารและสื่อการศึกษา มหาวิทยาลัยแม่ฟ้าหลวง ด้านความถูกต้อง ความรวดเร็วของการตอบสนอง และง่ายต่อการใช้งาน Chaipattanametee (2013) พบว่า ฐานข้อมูลภูมิปัญญาท้องถิ่นการทอผ้าของกลุ่มสตรีทอผ้าหมู่บ้านเขาเต่า อำเภอหัวหิน จังหวัดประจวบคีรีขันธ์ ผู้ใช้ฐานข้อมูลมีความพึงพอใจต่อการใช้งานในระดับมาก ทั้งด้านความง่ายต่อการใช้งาน การทำงานได้ตามฟังก์ชัน และการรักษาความปลอดภัยของข้อมูล Thatloha (2008) พบว่าฐานข้อมูลกฤตภาคภาคตะวันออก ผู้ใช้ส่วนใหญ่เห็นสมควรให้สำนักหอสมุด พัฒนาฐานข้อมูลต่อไป (ร้อยละ 84.87) ผู้ใช้บริการมีระดับความพึงพอใจ อยู่ในเกณฑ์ระดับมาก ส่วนความคิดเห็นในด้านความทันสมัยของข้อมูล วิธีการสืบค้นข้อมูลง่ายและรวดเร็ว ใช้เวลาสืบค้นน้อย ได้ข้อมูลปริมาณมาก ความเร็วในการถ่ายโอนข้อมูล ได้ข้อมูลตามต้องการ และรูปแบบการสืบค้นเหมาะสม โดยรวมผู้ใช้งานมีความพึงพอใจอยู่ในระดับมาก ซึ่งผลการวิจัยที่พบว่า

ฐานข้อมูลกฤตภาคสารสนเทศท้องถิ่นจังหวัดลพบุรี ผู้ใช้บริการมีความพึงพอใจในภาพรวมอยู่ในระดับมาก ในครั้งนี้อาจเป็นเพราะ ผู้ปฏิบัติงานได้คำนึงถึงความต้องการในการใช้งานของผู้รับบริการ และความสามารถของระบบที่สามารถอำนวยความสะดวกในการสืบค้น ในการแสดงผลเอกสารเนื้อหาเต็มได้ทางหน้าจอ ที่ผู้ใช้บริการสามารถนำไปใช้ประโยชน์ได้ทันที ไม่ต้องไปติดตามค้นหาตัวเอกสาร ทำให้ผู้ใช้ได้รับความสะดวกและประหยัดเวลาในการสืบค้น อาจเป็นสาเหตุหนึ่งที่ทำให้ผู้ใช้บริการมีความพึงพอใจในระดับมาก

ข้อเสนอแนะหรือการนำไปใช้ประโยชน์

1. ข้อเสนอแนะการนำผลการวิจัยไปใช้งาน ผลการศึกษาครั้งนี้ปรากฏว่าฐานข้อมูลกฤตภาคสารสนเทศท้องถิ่นจังหวัดลพบุรี ของสำนักวิทยบริการและเทคโนโลยีสารสนเทศ มหาวิทยาลัยราชภัฏเทพสตรี มีคุณภาพเหมาะสมในระดับมาก และผู้ใช้บริการมีความพึงพอใจในระดับมากเช่นกัน ซึ่งฐานข้อมูลที่พัฒนาขึ้นมีความสะดวก รวดเร็ว ประหยัดเวลาในการทำงานและการสืบค้น รวมทั้งประหยัดค่าใช้จ่าย ผู้ใช้บริการสามารถสืบค้นกฤตภาคสารสนเทศท้องถิ่น

ผ่านระบบเครือข่ายอินเทอร์เน็ตได้ทุกที่และตลอดเวลา ดังนั้นจึงควรนำไปใช้เป็นเป็นแนวทางในการประยุกต์ใช้กับการพัฒนาฐานข้อมูลทรัพยากรสารสนเทศประเภทอื่น ๆ ของสำนักวิทยบริการและเทคโนโลยีสารสนเทศ มหาวิทยาลัยราชภัฏเทพสตรี เพื่อการจัดเก็บและการสืบค้น ต่อไป เช่น รูปภาพ แผนภาพ เอกสารจดหมายเหตุมหาวิทยาลัยที่มีความสำคัญ เป็นต้น และจากการประเมินความพึงพอใจของผู้ใช้บริการ พบว่า ด้านความทันสมัยของข้อมูลในฐานข้อมูล มีค่าเฉลี่ยความพึงพอใจต่ำกว่าด้านอื่น ๆ ดังนั้นผู้ปฏิบัติงานควรมีการคัดเลือกสารสนเทศที่จะนำมาจัดทำกฤตภาคด้วยความระมัดระวัง ด้านความทันสมัยให้มากขึ้น

2. ข้อเสนอแนะในการศึกษาครั้งต่อไป

ควรมีการศึกษาปัญหาในการใช้ฐานข้อมูลฐานข้อมูลกฤตภาคสารสนเทศท้องถิ่นจังหวัดลพบุรี ของสำนักวิทยบริการและเทคโนโลยีสารสนเทศ มหาวิทยาลัยราชภัฏเทพสตรี ทั้งในส่วนของผู้ปฏิบัติงานและผู้ใช้บริการ เพื่อนำผลมาปรับปรุงฐานข้อมูลกฤตภาคสารสนเทศท้องถิ่นจังหวัดลพบุรี เพื่อเพิ่มประสิทธิภาพในการให้บริการต่อไป

References

- Bunyakarn, C. (1992). The role of educational institutions and Thai wisdom. *T.L.A. Bulletin*, 44(3), 36. (In Thai).
- Bunyakarn, C., & Wipawin, N. (2013). Introduction to information resources. In *Local information Resources Management* (Unit 1-8, pp.1-48). Nonthaburi: Sukhothai Thammathirat Open University. (In Thai).
- Chaipattanametee, P. (2013). *Database development on local wisdom about cloth Weaving of the Kaotao Village Weaving Woman Group Amphur Huahin Prachuapkhirikhan province*. Bangkok: Rajamangala University of Technology Rattanakosin. (In Thai).
- Constitution of the Kingdom of Thailand B.E. 2560*. (2007). Bangkok: The Constitutional Court of the Kingdom of Thailand. (In Thai).
- Hanpradit, C. (2003). *Development of a quality management system on Clipping Service of Matichon Information Center based on the ISO 9001: 2000* (Master's thesis in Educational Technology and Communications). Graduate School, Sukhothai Thammathirat Open University, Nonthaburi. (In Thai).

- Inwang, P. (2007). *Database system for online bibliography on women research: A case study of bureau of gender equality promotion* (Master's thesis in Management of Information Technology). Graduate School, Walailak University, Nakhon Si Thammarat. (In Thai).
- Julprasert, V. (2005). *The development of web-based application for newspaper clipping system case study: The center for learning resources and education media, Mae Fah Luang University* (Master's thesis in Technology of Information System Management). Graduate School, Mahidol University, Bangkok. (In Thai).
- Luphaiboon, P. (2004). *The use of electronic clipping service by students in the Library and Information Center, Dhurakij Pundit University* (Master's thesis in Library and Information Science). Graduate School, Srinakharinwirot University, Bangkok. (In Thai).
- Manhas, R. (2013). Development of digital newspaper clippings service using GSDL: A case study of University Library of Bfuhs, Faridkot. *SRELS Journal of Information Management*, 50(2), 157-164.
- Mutchima, P. (2013). *Database management*. Bangkok: Suan Dusit Rajabhat University. (In Thai).
- Phraratchabanyat mahawithhayalai ratchaphat B.E. 2547. (2004). *Ratchakitchanubeksa*, 121(Ton Phiset 23 Ko 14 June 2004), 1-24. (In Thai).
- Pratoomchat, P. (2006). *The development of the clipping database for local information of the Academic Resources and Information Technology Center, Sakon Nakhon Rajabhat University*. (Master's in Library and Information Science). Graduate School, Mahasarakham University, Maha Sarakham. (In Thai).
- Rokade, S. M. (2015). Need of e-news clipping service in academic libraries of Gadchiroli & Chandrapur District of Maharashtra state: A study. *International Journal of Information Dissemination and Technology*, 5(3), 157-161.
- Srisa-ard, B. (2010). *An Introduction to research*. 8th ed. Bangkok: Suweeriyasan. (In Thai).
- Sriwiangya, B. (2010). *Learning outcomes and developing a database of learning resources of local indigenous knowledge in handicrafts based on constructivist entitled isan local basketry at the Research Institute of Northeastern Art and Culture, Mahasarakham University* (Master's thesis in Educational Technology). Graduate School, Mahasarakham University, Maha Sarakham. (In Thai).
- Thatloha, A. (2008). *Satisfaction of users on east database usage developed by library of Burapha University*. Chon Buri: Central Library Burapha University. (In Thai).
- Tokhan, S. (2005). *Development of the National Research Council of Thailand journal database for the world wide web* (Master's thesis in Library and Information Science). Graduate School, Ramkhamhaeng, University, Bangkok. (In Thai).
- Wihokpaiboon, S. (2000). *Management of clippings in university libraries in Bangkok Metropolitan area* (Master's thesis in Library and Information Science). Graduate School, Ramkhamhaeng University, Bangkok. (In Thai).