

การจัดการความรู้และพัฒนาระบบฐานความรู้วัฒนธรรมไทลื้อ จังหวัดลำปาง

ทิพย์สุดา แสนโส¹

ชัยวัฒน์ นันทศรี²

บทคัดย่อ

วัฒนธรรมไทลื้อจังหวัดลำปางมีเรื่องราวทางประวัติศาสตร์ ประเพณีและการดำรงชีวิต ซึ่งแสดงถึงอัตลักษณ์ของตนเอง แต่ในยุคปัจจุบันการรับวัฒนธรรมอื่นเข้ามาทำให้วัฒนธรรมไทลื้อเริ่มสูญหายไป ผู้สูงอายุในชุมชนต้องการให้ลูกหลานได้เรียนรู้และสืบทอดวัฒนธรรมไทลื้อต่อไป งานวิจัยนี้มีวัตถุประสงค์เพื่อศึกษาการจัดการความรู้วัฒนธรรมไทลื้อจังหวัดลำปาง และเพื่อการพัฒนาฐานความรู้ โดยการสัมภาษณ์ผู้เชี่ยวชาญวัฒนธรรมไทลื้อชุมชนบ้านกล้วยแพะอำเภอเมืองลำปาง จังหวัดลำปาง โดยใช้ระเบียบวิธีวิจัยการวิจัยและพัฒนา (Research and Develop: R&D) รวบรวมข้อมูลด้านวัฒนธรรม และจัดการความรู้วัฒนธรรมไทลื้อจากประชากรและกลุ่มเป้าหมาย ประกอบด้วย ผู้นำชุมชน 5 คน และผู้เชี่ยวชาญจำนวน 7 คน พบว่า วัฒนธรรมไทลื้อและสามารถนำมาประยุกต์จัดแบ่งประเภทตามการจัดแบ่งความรู้วัฒนธรรมตามองค์การทรัพย์สินปัญญาโลก (WIPO) ดังนี้ 1) การแต่งกาย 2) การทอผ้า 3) สิ่งก่อสร้างและสถาปัตยกรรม 4) ศิลปะการแสดง และดนตรี 5) ภาษาไทลื้อ 6) อาหาร และ 7) การละเล่น และได้ศึกษาถึงกระบวนการจัดการความรู้จากผู้เชี่ยวชาญ ผลการวิจัยทำให้จัดเก็บความรู้วัฒนธรรมไทลื้อ จังหวัดลำปาง ซึ่งประกอบด้วยความรู้ของวัฒนธรรมด้านต่าง ๆ ลักษณะของวัฒนธรรม ได้แก่ ประวัติและความเป็นมา การผลิต การนำเสนอ เพื่อให้ได้มาซึ่งวัฒนธรรมที่แสดงความเป็นเอกลักษณ์ของวัฒนธรรมไทลื้อ ปัญหาของการจัดการความรู้ คือ การขาดการบันทึกความรู้เนื่องจากความรู้ส่วนใหญ่จะอยู่ในตัวผู้สูงอายุ และการขาดการนำเทคโนโลยีเข้ามาช่วยพัฒนาและจัดเก็บความรู้ที่มีอยู่ และการเผยแพร่ความรู้ การพัฒนาเว็บไซต์เพื่อเป็นแหล่งเรียนรู้แก่ผู้สนใจและอนุรักษ์วัฒนธรรมที่มีเอกลักษณ์ให้คงอยู่สืบไป มีฐานข้อมูลความรู้ที่สามารถเพิ่มเติมแก้ไขข้อมูล จัดเก็บสารสนเทศที่หลากหลาย เช่น รูปภาพ วิดีทัศน์ เสียง และตัวอักษร ตลอดจนมีช่องทางการประชาสัมพันธ์เผยแพร่กิจกรรมต่าง ๆ ของชุมชนไทลื้อ

คำสำคัญ: การจัดการความรู้; ระบบฐานความรู้; ลำปาง; วัฒนธรรมไทลื้อ

¹ นักศึกษาปริญญาโท สาขาวิชาสารสนเทศศึกษา คณะมนุษยศาสตร์ มหาวิทยาลัยเชียงใหม่ อีเมล: thipsudas66@gmail.com

² ผู้ช่วยศาสตราจารย์ ประธานกรรมการบริหารหลักสูตรบัณฑิตศึกษาสาขาวิชาสารสนเทศศึกษา คณะมนุษยศาสตร์ มหาวิทยาลัยเชียงใหม่ อีเมล: chaiwat.n@cmu.ac.th

วันที่รับบทความ 8 เมษายน 2563

วันที่ตอบรับบทความ 21 พฤษภาคม 2563

Knowledge Management and Development Knowledge Base System of Lampang Tai Lue Culture

Thipsuda Sanso ¹

Chaiwat Nantasri ²

Abstract

The Tai Lue cultures in Lampang Province consisted of historical background, traditions and existence that conveyed their unique identities. Nonetheless, the acceptance of external cultures and the lack of interest in ancient cultures nowadays have led to the gradual disappearance of Tai Lue cultures. However, the elderly in the community still needed their descendants to learn and inherit the Tai Lue cultures continually. The objective of this research was to examine the knowledge management practice of Tai Lue cultures in Lampang Province for knowledge base development. The investigation was undertaken using research and development method to interview 5 community leaders of Ban Kluai Phae Community and 7 experts. Analysis of the data revealed that Tai Lue cultures were classified according to the classification of cultural knowledge of World Intellectual Property Organization (WIPO) as follows: 1) costume culture 2) weaving culture 3) building and architecture culture 4) performing art culture 5) Tai Lue language culture 6) food culture and 7) recreation culture. In addition, knowledge management process provided by the experts presented the results which led to the compilation and storage of Lampang Tai Lue knowledge comprising cultural characteristic, history and historical background, production and presentation of cultures that showed the uniqueness of Tai Lue culture. And the problems of knowledge management included the lack of knowledge recording since most of the knowledge resided in the elderly, and the lack of technology to help develop and store the existing knowledge and distribute it. Development of websites could be a learning source for those who are interested in and could preserve the unique cultures for the inheritance of future generations. Additional information can be added, edited and stored in various formats such as image, video, audio, and text, as well as public relations channels for publicizing activities of the Tai Lue community.

Keywords: Knowledge Management; Knowledge Base System; Lampang; Tai Lue culture

¹ Graduate student, Master of Arts Program in Information Studies Faculty of Humanities, Chiang Mai University
e-mail: thipsudas66@gmail.com

² Assistant Professor, Master of Arts Program in Information Studies Faculty of Humanities, Chiang Mai University
e-mail: chaiwat.n@cmu.ac.th

Received: 8 April 2020

Accepted: 21 May 2020

บทนำ

จากความก้าวหน้าทางเทคโนโลยีการสื่อสาร ได้เปิดช่องทางการสื่อสารมากยิ่งขึ้น เกิดความเชื่อเรื่อง เสรีภาพ ประชาธิปไตยและสิทธิมนุษยชนจากการ รับสื่อต่างชาติมากขึ้น ซึ่งแสดงให้เห็นถึงแนวคิด ตะวันตกหลายอย่างได้รับการยอมรับและแพร่หลาย ไปทั่วโลก และมีบทบาทสำคัญต่อสังคมโลกจนยาก ที่จะปฏิเสธได้ การรับวัฒนธรรมอื่นเข้ามาอย่างเสรี เพิ่มขึ้น ไม่ว่าจะเป็วัฒนธรรมทางตะวันตก วัฒนธรรมชาวต่างชาติอื่น ๆ ส่งผลให้สังคมไทย เกิดการเปลี่ยนแปลงอย่างรวดเร็ว วัฒนธรรมไทย เดิมเริ่มเลือนหายไป ขาดความเป็นเอกลักษณ์ของ ตนเอง ไม่มีการสืบทอดสู่คนรุ่นหลัง (Promjaisa, 2008; Soomrat, 2001) ดังนั้นการศึกษาการดำรง อยู่ของวัฒนธรรมจึงเป็นเรื่องที่น่าสนใจ รวมถึงการ หาเครื่องมือ วิธีการหรือแนวทางในการอนุรักษ์ เอกลักษณ์ของวัฒนธรรมควรมีการศึกษาถึง วัฒนธรรม เนื่องจากสังคมจะอยู่ร่วมกันได้ต้องมี สร้างวัฒนธรรมที่เป็นเครื่องยึดถือของคนในสังคม ให้ถือปฏิบัติร่วมกัน วัฒนธรรมสามารถเปลี่ยนแปลง ได้ตามยุคสมัยและความเหมาะสม เช่น ดนตรี วรรณกรรม จิตรกรรม ประติมากรรม การละคร และภาพยนตร์ วัฒนธรรมในท้องถิ่นต่าง ๆ อาจ ได้รับอิทธิพลจากการติดต่อกับภูมิภาคอื่น เช่น การเป็นอาณานิคม การค้าขาย การย้ายถิ่นฐาน การสื่อสารมวลชนและศาสนา อีกทั้งระบบความ เชื่อ และศาสนาซึ่งมีบทบาททางวัฒนธรรมใน ประวัติศาสตร์ของมนุษยชาติมาโดยตลอด (Pongsapich, 2000)

จะเห็นได้ว่าในยุคปัจจุบัน มีกระแส อนุรักษ์วัฒนธรรมที่ตนเองดำรงอยู่เพื่อใช้ในการต่อ ยอดองค์ความรู้ทางด้านต่าง ๆ การต่อยอดองค์ ความรู้ในวัฒนธรรมส่วนใหญ่จะกล่าวถึงการ

อนุรักษ์และการสืบทอดของความรู้วัฒนธรรม lamkhajornchai, & Manmart (2008) ได้กล่าว ว่า ความรู้ด้านวัฒนธรรมเป็นแนวคิดหรือตัวแทน ของวัฒนธรรมซึ่งปรากฏในรูปแบบของกระบวนการ และกิจกรรม สินค้า ผลิตภัณฑ์ และบริการที่ แสดงออกถึงคุณค่าทางศิลปะ ความสุนทรีย์ การ สื่อความหมายและความรู้สึกทางวัฒนธรรมใน กระบวนการและกิจกรรมการผลิตความรู้ด้าน วัฒนธรรม ความรู้ด้านวัฒนธรรมประกอบด้วย 2 ส่วน คือ ความรู้ และกระบวนการ วิธีการ ที่ทำให้ เกิดผลิตภัณฑ์และบริการทางวัฒนธรรม ซึ่งหลาย หน่วยงานได้แบ่งความรู้ทางด้านวัฒนธรรม ไว้ต่างกัน ดังเช่น องค์การทรัพย์สินทางปัญญาโลก (WIPO) ได้แบ่งประเภทความรู้ด้านวัฒนธรรมเป็น 20 ประเภทได้แก่ การโฆษณา การสะสมคอลเล็กชัน ภาพยนตร์และวีดิทัศน์ ดนตรี ศิลปะการแสดง สิ่งพิมพ์ โปรแกรมคอมพิวเตอร์ วิทยุและโทรทัศน์ งานทัศนศิลป์และกราฟิก วัสดุบันทึกเสียง เป็นต้น ส่วนความรู้ในความหมายของ Hideo Yamazaki (Boonyakit, et al., 2006) ได้ให้นิยามว่า ความ รู้อยู่ในรูปแบบของปิรามิดแห่งความรู้ หรือระดับ ความรู้ ว่าความรู้ มี 4 ประเภท ได้แก่ ข้อมูล สารสนเทศ ความรู้ และภูมิปัญญา ซึ่งความรู้เกิด จากกระบวนการที่บุคคลรับรู้ข้อมูลข่าวสาร สารสนเทศผ่านกระบวนการคิด และเปรียบเทียบ เชื่อมโยงกับความรู้อื่น ๆ จนเกิดความเข้าใจและ นำไปใช้ และความรู้เป็นสิ่งที่ฝังอยู่ในตัวบุคคลจน เกิดเป็นภูมิปัญญา (Wisdom)

การจัดการความรู้จะเป็นการหมุนเวียน และถ่ายเทความรู้ระหว่าง ความรู้ที่ฝังลึกอยู่ในคน (Tacit Knowledge) กับความรู้ที่ชัดเจน (Explicit Knowledge) ภายใต้กระบวนการที่สำคัญ 6 ขั้นตอน ดังนี้ (Vijam, 2004; Sangiamchit 1999)

1. การกำหนดความรู้ที่ต้องการและหรือจำเป็น เป็นการบ่งชี้ความรู้ที่บุคคลหรือองค์กรต้องมีหรืออาจกล่าวได้ว่าเป็นการระบุทวนทางปัญญาที่องค์กรต้องการ 2. การสร้างและรวบรวมความรู้ ระบุแหล่งที่มาว่าจะได้ความรู้มาจากที่ไหน จะต้องสร้างเองหรือแสวงหาจากแหล่งต่าง ๆ ทั้งจากภายในและหรือภายนอกองค์กร 3. จัดระบบและประเภทความรู้ เป็นการประมวลกลั่นกรองเรียบเรียง จัดหมวดหมู่หรือปรับปรุงเนื้อหาให้ทันสมัยตรงกับความต้องการ 4. การแพร่กระจายและการเข้าถึงความรู้ จัดกระบวนการเข้าถึงหรือการแพร่กระจายได้อย่างสะดวกรวดเร็วในเวลาที่ต้องการ 5. การแบ่งปันแลกเปลี่ยนความรู้ มีการแบ่งปันความรู้ให้แกกัน มีเครือข่าย ติดต่อเชื่อมโยง จัดทำเอกสาร ฐานความรู้ จัดระบบพี่เลี้ยง การหมุนเวียนเปลี่ยนงาน 6. บุคคลและองค์การเกิดการเรียนรู้สู่ปัญญาปฏิบัติ การนำความรู้ไปใช้ประโยชน์ในการตัดสินใจ แก้ปัญหาปรับปรุง ริเริ่ม และสร้างสรรค์สิ่งแปลกใหม่ให้กับองค์กร โดยใช้ความเฉลียวฉลาดของภูมิปัญญาสู่การปฏิบัติ สรุปได้ว่าความรู้วัฒนธรรมเกิดมาจากกระบวนการจัดการความรู้ทางวัฒนธรรม ให้เกิดเป็นความรู้และภูมิปัญญาของชุมชน โดยกระบวนการจัดการความรู้จะช่วยให้เกิดการพัฒนาความรู้อย่างต่อเนื่องให้เกิดเป็นผลิตภัณฑ์หรือบริการที่แสดงออกถึงคุณค่าและอัตลักษณ์ขององค์กร

จากการศึกษางานวิจัยที่เกี่ยวข้องกับวัฒนธรรมไทลื้อ นักวิจัยเห็นคุณค่าของวัฒนธรรมเพื่ออนุรักษ์และเผยแพร่ ตัวอย่างเช่นงานวิจัยของ Promwung (1992) ซึ่งศึกษาการเปลี่ยนแปลงทางวัฒนธรรมบางประการของชาวไทลื้อ เป็นการศึกษาการเปลี่ยนแปลงของวัฒนธรรม 4 เรื่อง

ได้แก่ พิธีกรรม พิธีสงเคราะห์ การแต่งกายและภาษาของบ้านทุ่งมอก จังหวัดพะเยา การเปลี่ยนแปลงการแต่งกายของชาวไทลื้อเกิดจากเปลี่ยนแปลงทางสังคมภายนอกที่เข้ามาสู่ชุมชนไทลื้อได้อย่างรวดเร็วโดยเฉพาะอย่างยิ่ง การแต่งกาย ซึ่งสามารถหาต้นแบบได้ง่าย หาซื้อได้สะดวก รวดเร็วกว่าการทอใช้เอง เป็นการผลิตเพื่อขาย ไม่ใช่เพื่อการยังชีพแบบเดิม และงานวิจัยของ Chiangwong (2012) ที่ศึกษาแนวทางการพัฒนาท้องถิ่นร่วมกับชุมชนเพื่อร่วมกันอนุรักษ์ภาษาไทลื้อบ้านกล้วยม่วง อำเภอเมือง จังหวัดลำปาง โดยจัดกระบวนการวางแผนแบบมีส่วนร่วม แบบ PAR (Participatory Action Research) รวมถึงศึกษาเงื่อนไขและข้อจำกัดของชุมชน เปิดโอกาสให้ชุมชนแก้ไขและวิเคราะห์ปัญหา และจัดการกับปัญหาการวางแผนที่ขาดการส่งเสริมและสนับสนุนจากเจ้าหน้าที่ของรัฐในการเปิดโอกาสให้ชุมชนเป็นผู้ตัดสินใจ และชาวบ้านต้องแสวงหาสนับสนุนจากหน่วยงานภายนอก เช่น สถาบันการศึกษาต่าง ๆ เพื่อการอนุรักษ์ ภาษาไทลื้อไม่ให้สูญหายไป

จากการเผยแผ่วัฒนธรรมอื่น ๆ และจากการปรับตัวเข้ากับท้องถิ่นทำให้สภาพปัจจุบันชุมชนไทลื้อได้ลบเอกลักษณ์ทางวัฒนธรรมของตนเองไปได้อย่างรวดเร็ว ซึ่งต่างจากกลุ่มชาติพันธุ์อื่นที่ยังคงรักษาวัฒนธรรมของตนเอง เช่น การใช้ภาษาพื้นเมืองของตนเองในกลุ่มไทใหญ่ นักวิจัยหลายท่านกล่าวว่า กลุ่มชาติพันธุ์มีขนบธรรมเนียม ประเพณีและวัฒนธรรม ตลอดจนการดำรงชีวิตที่เป็นเอกลักษณ์ของตน นอกจากนั้นยังมีลักษณะทางสังคมและวัฒนธรรมบางอย่างแตกต่างไปจากชาวพื้นเมืองที่อยู่บริเวณใกล้เคียง ดังนั้น จึงควรศึกษาถึงประวัติความเป็นมา ลักษณะที่เป็น

เอกลักษณ์ของกลุ่มชาติพันธุ์ลักษณะทางสังคมและวัฒนธรรมของชุมชนไทลื้อในจังหวัดลำปาง (Sisawat, 2008; Rakpongsa (1992); Sae-Ngove, & Meesathan, 1996) จากการศึกษาวัฒนธรรมไทลื้อทำให้ทราบว่าวัฒนธรรมไทลื้อมีความแตกต่างกันไปตามพื้นที่แต่ละจังหวัด ขึ้นอยู่กับจังหวัดว่าให้ความสำคัญในการพัฒนาความรู้ภูมิปัญญาเพื่อรวบรวมความรู้วัฒนธรรมไทลื้อด้านต่าง ๆ และเผยแพร่วัฒนธรรมไทลื้อประจำจังหวัดของตนเองหรือไม่ จังหวัดลำปางพยายามจัดตั้งศูนย์วัฒนธรรมไทลื้อ แต่ยังไม่มีการรวบรวมศิลปวัฒนธรรมที่เป็นความรู้ทั้งที่จับต้องได้และไม่สามารถจับต้องได้ แม้ว่าจะมีการบันทึกหรือการวิจัยต่าง ๆ แต่ความรู้กระจุกกระจาย และหน่วยงานของรัฐยังให้การสนับสนุนไม่เพียงพอ ยังขาดบุคลากรที่มีความรู้ความสามารถ ทำให้การสืบทอดความรู้ไม่เป็นไปตามเป้าหมาย ดังนั้นผู้วิจัยจึงต้องการรวบรวมความรู้วัฒนธรรมไทลื้อจังหวัดลำปางโดยจัดทำเป็นฐานความรู้เพื่อจัดเก็บความรู้ต่าง ๆ ไว้ให้ผู้สนใจและนักวิจัยได้ศึกษาค้นคว้า และเพื่ออนุรักษ์วัฒนธรรมไทลื้อให้คงอยู่สืบไป

วัตถุประสงค์การวิจัย

1. เพื่อพัฒนาระบบฐานความรู้ทางด้านวัฒนธรรมของชุมชนไทลื้อ
2. เพื่อศึกษาการจัดการความรู้วัฒนธรรมไทลื้อจังหวัดลำปาง

วิธีดำเนินการวิจัย

การวิจัยครั้งนี้ใช้วิธีการระเบียบวิธีวิจัยเชิงพัฒนา (Research and Development: R&D) โดยผู้วิจัยแบ่งการวิจัยเป็น 2 ช่วงคือ 1) ช่วง

Research ผู้วิจัยใช้การวิจัยเชิงคุณภาพเพื่อเก็บรวบรวมข้อมูลมาวิเคราะห์ หลังจากนั้น ในช่วงที่ 2) Develop เป็นการพัฒนาฐานความรู้ ผู้วิจัยใช้แนวคิดวงจรชีวิตการพัฒนา ระบบ (System development life cycle: SDLC) โดยใช้ SDLC Methodology แบบ Waterfall เพื่อทำการพัฒนา ดังรายละเอียดต่อไปนี้

ในขั้นตอนวิจัย ใช้วิธีรวบรวมข้อมูลโดยการสัมภาษณ์ หัวข้อหลักในการสัมภาษณ์ คือ สภาพปัจจุบันและการจัดการความรู้ และรวบรวมความรู้วัฒนธรรมไทลื้อของตำบลกล้วยแพะ จังหวัดลำปาง เก็บข้อมูลโดยการวิเคราะห์เอกสาร และการสัมภาษณ์ โดยใช้การสัมภาษณ์แบบกึ่งโครงสร้าง ประชากรที่ใช้ในการเก็บข้อมูล ได้แก่ ชาวไทลื้อจังหวัดลำปาง ตำบลกล้วยแพะ อำเภอเมืองลำปาง จังหวัดลำปาง ประกอบด้วย 5 หมู่บ้าน ได้แก่ บ้านกล้วยหลวง บ้านกล้วยแพะ บ้านกล้วยม่วง บ้านกล้วยกลาง และบ้านกล้วยฝ้าย จำนวนประชากร 9,125 คน (Thetbanmuang Khelang, 2016) กลุ่มตัวอย่างที่ใช้ในการเก็บข้อมูล ผู้วิจัยได้เลือกแบบเฉพาะเจาะจงโดยใช้เกณฑ์ ดังต่อไปนี้

1. ผู้นำชุมชน ประกอบด้วย 5 หมู่บ้าน จำนวน 5 คน
2. ผู้เชี่ยวชาญด้านความรู้วัฒนธรรมไทลื้อ โดยมีเกณฑ์ในการคัดเลือกผู้เชี่ยวชาญ จะเป็นผู้ที่มีชื่อเสียงและเป็นที่ยอมรับในด้านความรู้ นั้น ๆ มีประสบการณ์ในความรู้วัฒนธรรมนั้น ๆ ไม่น้อยกว่า 10 ปี ผู้วิจัยคัดเลือกผู้เชี่ยวชาญความรู้วัฒนธรรมไทลื้อในหัวข้อละ 1 ท่าน จำนวนทั้งสิ้น 5 คน ประยุกต์ตามการแบ่งประเภทความรู้วัฒนธรรมขององค์การทรัพย์สินทางปัญญาโลก (WIPO) โดยผู้วิจัยได้ประยุกต์การจัดแบ่งความรู้

ของวัฒนธรรมไทลื้อในประเด็นต่าง ๆ ดังนี้
1) ศิลปะการแสดง 2) ดนตรี 3) งานสถาปัตยกรรม
4) เสื้อผ้าและการแต่งกาย 5) สินค้าในครัวเรือน
โดยมีขั้นตอนการวิจัย ดังนี้

ขั้นตอนแรก เป็นการวิจัยเชิงสัมภาษณ์ ใช้
การสัมภาษณ์ผู้นำชุมชน เกี่ยวกับความรู้วัฒนธรรม
ในชุมชนของตนเอง ข้อมูลผู้เชี่ยวชาญของชุมชน มี
ใครบ้าง อยู่ที่ไหน มีความรู้และความชำนาญใน
เรื่องใด และมีกระบวนการจัดการความรู้ในชุมชน
เป็นลักษณะใด หลังจากนั้นจึงสัมภาษณ์
ผู้เชี่ยวชาญในแต่ละชุมชน และแต่ละวัฒนธรรม
ถึงกระบวนการจัดการความรู้ของตนเอง และของ
กลุ่ม เพื่อวิเคราะห์ถึงเอกลักษณ์และอัตลักษณ์ของ
วัฒนธรรม ความสำคัญของวัฒนธรรมไทลื้อ และ
กระบวนการจัดการความรู้ ปัญหาของการจัดการ
ความรู้ เพื่อนำความรู้ที่ได้มาออกแบบฐานความรู้

ขั้นตอนที่สอง นำข้อมูลมาวิเคราะห์และ
รวบรวมความรู้วัฒนธรรมไทลื้อที่ชุมชนต้องการ
จัดเก็บทั้งที่อยู่ในรูปแบบคำบอกเล่า ตัวอักษร
บันทึก ภาพถ่าย และวิดีโอ เพื่อเตรียมข้อมูล
จัดเก็บมาออกแบบฐานความรู้วัฒนธรรมไทลื้อ
จังหวัดลำปาง

ขั้นตอนที่สาม ออกแบบและพัฒนา
ฐานความรู้ให้เหมาะสมกับข้อมูลที่วิเคราะห์ และ
ต้องการจัดเก็บ เพื่อให้สามารถจัดเก็บ สืบค้น และ
แก้ไขเพิ่มเติมได้

ผลการวิจัย

ผลการวิจัยสภาพปัจจุบันของความรู้
วัฒนธรรมตำบลกล้วยแพะ บ้านกล้วย อำเภอเมือง
ลำปาง จังหวัดลำปาง ความสำคัญของการอนุรักษ์
วัฒนธรรมไทลื้อ ผลจากการสัมภาษณ์ ผู้เชี่ยวชาญ
ให้ความเห็นว่าต้องการอนุรักษ์ และรณรงค์การ

แต่งกายแบบวัฒนธรรมไทลื้อ เนื่องจากแสดงถึง
อัตลักษณ์ของไทลื้อ การรู้ถึงรากเหง้าตนเอง
เสมือนการไปกินน้ำพริกคำที่อื่น อย่างไรก็ตาม
เหมือนน้ำพริกคำไทลื้อ แสดงถึงจิตวิญญาณ
นอกจากนั้น ยังมีวัฒนธรรมการทอผ้า ความสำคัญ
ของผ้าทอไทลื้อ ทำให้ทราบถึงความเป็นมาของ
ไทลื้อ เป็นเอกลักษณ์ที่ต้องสืบทอด ตอนนี้
ถ่ายทอดไปยังโรงเรียน ซึ่งต้องการให้อนุรักษ์และ
ให้คนรุ่นหลังได้สืบทอด โดยการปลูกฝังจาก
พ่อแม่ก่อนแล้วนำไปสอนลูก และขยายไปยัง
นักเรียนโดยเรียนทุกวันศุกร์ ซึ่งความรู้ไทลื้อ
มีความสำคัญที่ต้องอนุรักษ์ ในอดีตเคยเก็บไว้ในวัด
แต่สูญหายไป ควรมีการสืบทอดให้ผู้สูงอายุไว้ เพื่อ
ลูกหลานมาสัมภาษณ์ ดังนั้น ความสำคัญของ
วัฒนธรรมไทลื้อควรมีการอนุรักษ์ไว้ให้ลูกหลานได้
สืบทอดต่อไป

วัฒนธรรมชุมชนไทลื้อตำบลบ้านกล้วย
แพะ อำเภอเมืองลำปาง จังหวัดลำปาง จากการ
สัมภาษณ์ถึงการจัดการความรู้วัฒนธรรมไทลื้อ
จังหวัดลำปาง พบว่า วัฒนธรรมเก่าแก่เริ่ม
สูญหายไป ขาดการรวบรวมและจัดเก็บ ไม่มีการ
จัดบันทึก ความรู้จะอยู่ในตัวบุคคล (Tacit
knowledge) และเป็นผู้สูงอายุที่อาศัยกระจายอยู่
ทั่วไป จากการสัมภาษณ์ผู้นำชุมชนและผู้เชี่ยวชาญ
พบว่า วัฒนธรรมไทลื้อชุมชนบ้านกล้วย ตำบล
กล้วยแพะ อำเภอเมืองลำปาง จังหวัดลำปางมี
วัฒนธรรมที่ยังคงหลงเหลืออยู่ สามารถแบ่งเป็น
8 ด้าน ดังต่อไปนี้

1) วัฒนธรรมด้านการแต่งกายไทลื้อ
พบว่า การแต่งกายไทลื้อในจังหวัดลำปาง ผู้ชายจะ
นุ่งเดี่ยวสะต่อ ซึ่งมีลักษณะเป็นกางเกงทรงกระบอก
คล้ายกับกางเกงขาก๊วย มี 3 ตะเข็บ หรือเรียกว่า
เดี่ยว 3 ดูก และสวมเสื้อคล้ายกับเสื้อม่อฮ่อมแขน

ยาวถึงข้อมือ ด้วยการตัดเย็บได้เพิ่มลวดลายของ
เสื้อจากการเย็บปักชายเสื้อ ทั้งเสื้อและกางเกงจะ
ย้อมด้วยครามหรือดำ และผู้หญิงทอเสื้อสวมใส่เสื้อ-
ปิด ซึ่งมีลักษณะรัดรูปผ่าอก มีสาบหน้าเฉียงมาผูก
ติดกับตัวหรือใช้กระดุมเม็ดใหญ่เกี่ยวกันไว้
ตัวเสื้อจะสั้น และมีแขนยาวทรงกระบอก เสื้อปิด
นิยมใช้สีดำหรือคราม ตรงสาบเสื้อจะขลิบด้วยแถบ
ผ้าสีต่าง ๆ หรือลวดลายต่าง ๆ ปัจจุบันผู้หญิง
ทอเสื้อในชุมชนกล้วยแพะส่วนใหญ่จะนิยมนุ่งผ้าซิ่น
ที่หาซื้อได้ง่ายตามท้องตลาด ผู้หญิงจะต้องเกล้า
มวยผมแล้วโพกศีรษะด้วยผ้าขาวหรือผ้าสี โดย
ชุมชนบ้านกล้วยจะมีผ้าโพกศีรษะตามสีของแต่ละ
หมู่บ้าน จากนั้นจะนำปิ่นมาปักผมที่เกล้ามวยไว้
ซึ่งจะทำจากโลหะนำมาตีเป็นแผ่น และทำลวดลาย
ที่สวยงามเป็นเอกลักษณ์ ผู้หญิงทอเสื้อจะใส่
เครื่องประดับตกแต่งด้วยเครื่องประดับที่ทำด้วย
โลหะหรือเงิน ได้แก่ สร้อยคอ ต่างหู กำไล เข็มขัด
และเมื่อออกบ้านชายหญิงจะมียามสะพายไว้ใส่
อาหารของใช้ส่วนตัว ย่อมมาจากการทอด้วยฝ้าย
เป็นลวดลายที่สวยงาม

2) วัฒนธรรมด้านการทอผ้าทอเสื้อของ
ชุมชนทอเสื้อบ้านกล้วย พบว่า เสื้อผ้าที่สวมใส่ส่วน
ใหญ่จะเป็นการทอและการตัดเย็บเอง เป็นสิ่งที่
ผู้เชี่ยวชาญต้องการอนุรักษ์ กลุ่มทอผ้าในชุมชน
บ้านกล้วยเกิดจากบรรพบุรุษที่สนใจ ชอบ และรัก
ในการทอผ้า จึงเข้ามาเรียนรู้กับกลุ่มผ้าทอ ขอให้
คนในกลุ่มช่วยฝึกสอน จนเกิดการสอนกันและกัน
ทำกันเองในชุมชน ซึ่งมีองค์ประกอบและ
กระบวนการ ได้แก่ อุปกรณ์ที่ใช้ทอผ้า คือ กี่ เป็น
อุปกรณ์ที่ใช้ในการทอผ้า และมีวัตถุที่ใช้ทอ
ได้แก่ ด้ายทำจากฝ้ายธรรมชาติ คือ เส้นฝ้ายหรือ
เส้นด้ายดิบที่ได้มาจากใยนำมาทอด้วยเทคนิคการ
ทอต่าง ๆ ได้แก่ การขีด การล้วง การเกาะ การ

ยอดอก และการจก เป็นต้น จนได้เป็นผลิตภัณฑ์
จากการทอผ้า ได้แก่ ซิ่น เสื้อ ย่อม ผ้าเช็ดหน้า ผ้า
หลบ ผ้าไตร ตุ่ง เป็นต้น

3) วัฒนธรรมด้านศิลปะการแสดง พบว่า
ชุมชนบ้านกล้วยมีศิลปะการแสดง ได้แก่ การฟ้อน
รำ สร้างความบันเทิงและความสนุกสนานให้แก่คน
ในชุมชน ส่วนใหญ่จะแสดงในงานฉลองต่าง ๆ เช่น
งานสงกรานต์ งานลอยกระทง และประเพณีสง
น้ำพระธาตุ เป็นต้น การฟ้อนรำของทอเสื้อมี
ดังต่อไปนี้

3.1 ฟ้อนหางนกยูงทอเสื้อ มีประวัติความ
เป็นมาคือ ชาวทอเสื้อถือว่านกยูงเป็นสัตว์ชั้นสูง
มีชายคนหนึ่งไปล่าสัตว์ในป่าแอบเห็นลีลาของ
นกยูงแล้วประทับใจกลับบ้านมาร่ำรำเรียนแบบ
ลีลาของนกยูง เรียกว่า ฟ้อนนกยูง ต่อมาดัดแปลง
เพิ่มการถือหางนกยูงฟ้อน ใช้สำหรับบวงสรวง
เจ้าพ่อหลักเมือง ได้มีการดัดแปลงปรับปรุง
ทำรำใหม่ ให้ทำรำมีอ่อนช้อยเหมือนนกยูงรำแพน

3.2 ฟ้อนกายลาย มีประวัติว่า ฟ้อนกาย
ลาย หรือกลายลาย เป็นการฟ้อนของชาวทอเสื้อที่
ปรับปรุงเปลี่ยนท่าฟ้อนมาจากการฟ้อนเล็บหรือ
ฟ้อนเมือง และนำเอาลีลาท่าฟ้อนเชิง (ลาย)
ผสมผสานกับท่าฟ้อนรำ ฟ้อนเมือง หมายถึง
การฟ้อนพื้นเมืองล้านนากลาย หมายถึงการ
เปลี่ยนแปลง (ลีลาท่าฟ้อน) และ ลาย มีความหมาย
เช่นเดียวกับคำว่า เชิง ในที่นี้หมายถึงลีลาการ
รำรำ ซึ่งเป็นส่วนหนึ่งของศิลปะการต่อสู้ป้องกัน
ตัวของชาวทอเสื้อ เป็นการฟ้อนนำหน้าขบวนแห่
ครวทาน

3.3 ฟ้อนเจิง เจิง หรือ เชิง หมายถึงการ
ฟ้อนเพื่อสังเกตดูชั้นเชิงของคู่ต่อสู้ การฟ้อนจึงมี
ลักษณะคล้ายกับศิลปะป้องกันตัว หรือเป็นการ
ข่มขู่คู่ต่อสู้ จะมีผู้ฟ้อน 1-2 คน เป็นเพศชาย

บางครั้งจะมีอุปกรณ์ที่ในการฟ้อนเรียกว่า “ฟ้อนดาบ”

3.4 ฟ้อนอิสระ ลักษณะการฟ้อน คือ ใช้การม้วนมือ ใช้การม้วนมือไปเรื่อย ๆ แขนและมือส่งออกไปด้านข้างลำตัวในลักษณะหนีบศอกไว้ ใช้การย่อเท้าโดยไม่กระทบเข่าเป็นการยืดและยุบตัวปกติ และย่อเท้าตลอดการฟ้อนจนจบเพลง ผู้ฟ้อนจะละมือลงข้างลำตัว เครื่องดนตรีที่ใช้ ได้แก่ กลอง ฆ้อง ฉาบ ช่างฟ้อน ไม่จำกัดเพศ และอายุ

3.5 ฟ้อนไทลื้อ จากการสัมภาษณ์ ผู้เชี่ยวชาญชุมชนบ้านกล้วย จังหวัดลำปาง พบว่า การฟ้อนไทลื้อเป็นการฟ้อนแบบประยุกต์ มีวัตถุประสงค์เพื่อรวมตัวกันของผู้สูงอายุได้ทำกิจกรรมร่วมกันและส่วนหนึ่งเป็นกิจกรรมรักษาสุขภาพให้ผู้สูงอายุได้ออกกำลังกาย โดยการฟ้อนนั้นจะใช้ช่างฟ้อนจะเป็นผู้หญิงสูงอายุ ในชุมชนกล้วยแพะแต่งกายด้วยชุดไทลื้อ ฟ้อนไปตามจังหวะเพลง ได้แก่ เพลงไตเหนือ เพลงชาวไทลื้อสิบสองปันนา เพลงบ้านเมืองคำใสสว่าง ลักษณะการฟ้อนจะเป็นการจับและการม้วนมือ และย่อเท้าไปกับจังหวะเพลง

4) วัฒนธรรมด้านสิ่งก่อสร้างและสถาปัตยกรรม ได้แก่ บ้านเรือน วัด และสิ่งก่อสร้างอื่น ๆ เรือนไทลื้อในชุมชนกล้วยแพะเหลือเพียงไม่กี่หลัง ในปัจจุบันมีลักษณะรูปทรงปั้นหยาเดิม สถาปัตยกรรมและสิ่งก่อสร้างไทลื้อชุมชนกล้วยแพะได้รับการผสมผสานกับวัฒนธรรมล้านนา ท้องถิ่น เนื่องจากขาดแคลนช่างสถาปัตยกรรมทางศาสนา ได้แก่ การสร้างวัด ในชุมชนกล้วยแพะมีวัดกล้วยหลวงเป็นวัดประจำหมู่บ้าน วิหารมีรูปทรงอ้วนแฉ่ ฐานเตี้ย แต่เป็นวิหารปิดมีผนัง โดยรอบ นาคทนต์เป็นไม้แกะสลักรูปหนุมาน

วิหารมีลายแกะสลักไม้สักที่หน้าบันโดของวิหาร โดยเฉพาะมุมซ้ายและขวาเป็นรูปพญานาค ท่อนหางเป็นลายดอกไม้มีเทวดาหรือลิงเกาะกิ่งไม้ ที่เป็นหางพญานาค ซึ่งเป็นจินตนาการจากตำนานพื้นเมืองไทลื้อ ตัวหางปานลมเป็นลักษณะของวัดไทลื้อ มีพระพุทธรูปพระเจ้าทันใจอยู่หน้าวัดซึ่งเป็นที่สักการะของคนในชุมชน และ วัดพระเจ้านั่งแท่นบ้านม่วงเป็นวัดเก่าแก่ที่มีมาก่อนที่ชาวไทลื้อจะอพยพไปอยู่ มีการสร้างวิหารใหม่ที่สวยงามมีนาคทนต์เป็นไม้แกะสลักรูปหนุมานรับชายคาวิหารไว้ และวัดม่อนธาตุบ้านแพะ มีลักษณะวิหารเหมือนกับพระธาตุในไทลื้อเมืองสิบสองปันนา คือ วิหารสีขาว ผนังเตี้ยไม่ยกสูง หลังคาเป็นทรงจุ่มลง 3 ชั้นคลุมตัววิหารไว้ ทำให้ด้านในวิหารเย็นสบาย ด้านข้างจะไม่มีการตกแต่ง มีแต่หน้าต่างไม้เท่านั้น

ส่วนบ้านทรงไทลื้อในตำบลบ้านกล้วยไม่มีเหลือแล้ว คงมีแต่บ้านไม้เก่าเท่านั้น แต่ลักษณะยังคงมีความใกล้เคียงกับบ้านไทลื้อ คือตัวบ้านสร้างด้วยไม้สัก การก่อสร้างจะใช้เดือยและลิ่มยึดเป็นส่วนใหญ่ไม่ใช่น็อตหรือตะปู มีรูปทรงเป็นตัวเรือนใต้ถุนสูง ตัวเรือนประกอบด้วยห้องนอน 1-2 ห้อง หลังคาจั่ว จะหันหน้าจั่วไปในแนวทิศเหนือใต้ ในอดีตหลังคาจะมุงด้วยคา แต่ปัจจุบันนี้นิยมมุงด้วยกระเบื้องหลังคาปั้นหยา ตัวบ้านมีชานโล่ง ให้นั่งพักผ่อนและรับแขก เรียกว่า เต็น ส่วนห้องครัวจะอยู่ทางทิศตะวันตกของตัวเรือนจะประกอบด้วยเตาไฟจะเจาะพื้นเป็นทรงสี่เหลี่ยมผืนผ้า

5) วัฒนธรรมด้านอาหาร คนไทลื้อนิยมกินข้าวเหนียวเป็นหลัก และกินอาหารที่หาได้ตามฤดูกาล เช่น หน่อไม้และผักต่าง ๆ นิยมกินกับน้ำพริก เช่น น้ำพริกน้ำปู น้ำพริกน้ำผัก น้ำพริกมะกอกการนำผักต่าง ๆ มาแกง เช่น แกงหัวปลี

แกงแค แกงผักเสี้ยว (ผักเสี้ยว) ผักหละ (ชะอม) ผักบุง ผักกาด แกงหน่อไม้ ซึ่งจะใส่น้ำปูไปด้วย ส่วนประเภทยำ จะมียำหน่อไม้ ยำหยอดหวาย และยำจิ้น ประเภทตำ ตำถั่วฝักยาว ตำกบ ตำมะเขือ นอกจากนั้นจะมีอาหารที่ทำจากเนื้อสัตว์ส่วนใหญ่ จะทำกินในโอกาสตามเทศกาล ได้แก่ ลาบหมู ลาบ ไก่ ลาบควาย ลาบวัว ประเภทขนม ได้แก่ ขนม ปาด ขนมจ็อก ข้าวแคบ เครื่องดื่มสุรา ได้แก่ น้ำอ้อยสะพายควาย สุราต้ม เป็นต้น

6) วัฒนธรรมด้านการละเล่น ความรู้เรื่อง การละเล่นของชุมชนไทลื้อที่ได้จากการสัมภาษณ์ คือ **การขับลื้อ** แต่ผู้เชี่ยวชาญยังไม่ชำนาญมากนัก เพียงแต่ต้องการอนุรักษ์ไว้ ในอดีตการขับลื้อเป็นการขับร้องโต้ตอบกันระหว่างชายหญิงคนหนึ่งใช้เวลาร้องประมาณ 3-5 นาที แล้วเปลี่ยนอีกฝ่ายหนึ่งขับตอบ เครื่องดนตรีที่ใช้มีปี่ ส่วนใหญ่จะขับในเทศกาลมงคลต่าง ๆ

7) วัฒนธรรมด้านภาษา ระบบเสียงภาษาไทยลื้อในจังหวัดลำปาง จะมีภาษาพูดที่เป็นเอกลักษณ์ มีภาษาเขียนคล้ายกับอักษรล้านนาแต่ปัจจุบันไม่ได้รับความสนใจเท่าที่ควร จึงมีผู้ชำนาญที่อ่านได้น้อยมาก ภาษาพูดเป็นภาษาที่ใช้อยู่ในชีวิตประจำวันภาษาไทยลื้อ ประกอบด้วย **เสียงพยัญชนะ** ภาษาไทลื้อมีหน่วยเสียงพยัญชนะ 20 หน่วยเสียง ได้แก่ ก, ค (ข-ฌ), ง, จ, ช (ส-ซ-ศ), ย (ญ), ด (ฎ), ต (ฏ), ท (ถ-ธ-ฒ), น (ณ), บ, ป, พ (ผ), ฟ (ฝ) ล, ม, ล, ว, ฮ (ห), อ และอีกเสียงหนึ่งซึ่งไม่มีในระบบเสียงของภาษาไทยภาคกลาง คือเสียง ญ โดยออกเสียงขึ้นทางจมูก **เสียงสระ** เสียงสระภาษาลื้อมีประเภทเดียว คือ มีเฉพาะสระเดียว 18 หน่วยเสียง ได้แก่ อี อี เอะ แอะ แอ อี อี เออะ เออ อุ อุ อะ อา โอะ โอ เออะ ออ **เสียงวรรณยุกต์** เป็นลักษณะเด่นของภาษาตระกูลไท ซึ่งแม้จะเป็น

ภาษากลุ่มเดียวกัน แต่หากต่างถิ่นกันไปจะทำให้เกิดความผิดเพี้ยนได้ เสียงวรรณยุกต์ในภาษาไทยลื้อมีทั้งหมด 6 เสียง **พยางค์** ภาษาลื้อจัดอยู่ในภาษาคำโดด (Monosyllabic Language) ซึ่งมีลักษณะโครงสร้างของคำเป็นคำพยางค์เดียวเป็นส่วนใหญ่ **และคำ** ลักษณะคำภาษาลื้อนอกจากเป็นคำพยางค์เดียวแล้ว จะมีคำที่เป็นหลายพยางค์ หมายถึงคำที่มีมากกว่าหนึ่งพยางค์ขึ้นไป มีวิธีการสร้างคำเช่นเดียวกับคำภาษาไทยกลาง คือ คำประสม คำซ้ำ คำซ้อน

8) วัฒนธรรมด้านประเพณีและพิธีกรรม คนไทลื้อนิยมการทำบุญในเทศกาลสำคัญ โดยเฉพาะในวันเถลิงศกสงกรานต์ ซึ่งเรียกว่า วันพญาวัน ตานก๋วยสลาก และทานข้าวใหม่ จะมีการทำบุญเป็นมากพิเศษ และมีกิจกรรมร่วมกัน เช่น การฟ้อนรำ การแสดงดนตรีพื้นบ้าน และการละเล่น เป็นต้น นอกจากนั้นยังมีความเชื่อการนับถือผีและความเชื่ออื่น ๆ อีกหลายอย่าง โดยเฉพาะอย่างยิ่งผีหอยจะมีผู้นับถือกันมาในตำบลกล้วยแพะ พิธีที่ปฏิบัติกันอยู่ต่อเนื่อง ได้แก่ **พิธีเรียกขวัญ** เพื่อเรียกขวัญคนที่เพิ่งหายจากเจ็บป่วยใหม่ ๆ ให้มีขวัญและกำลังใจดีขึ้น เชื่อกันว่าคนเจ็บป่วยที่เบื่ออาหารจะกลับมาทานอาหารได้ตามปกติ ขั้นตอนในการประกอบพิธี เจ้าบ้านหรือญาติผู้เจ็บป่วยจะต้องเตรียมของเพื่อทำพิธีเรียกขวัญ **พิธีส่งเคราะห์** เป็นการส่งสิ่งชั่วร้ายต่าง ๆ ออกไปจากผู้ที่มีเคราะห์ตามราศี ตามวันเดือนปีเกิด ตามโชคชะตาที่หมอดูทำนาย หรือผู้ประสบอุบัติเหตุหรือป่วย เพื่อให้อยู่สุขสบายปลอดภัยจากโรคภัยไข้เจ็บและอันตรายทั้งปวง การเตรียมทำพิธีส่งเคราะห์คือการทำสะตวงส่งเคราะห์ **พิธีสืบชะตา** มีวัตถุประสงค์เพื่อให้เป็นสิริมงคล และขับไล่สิ่งชั่วร้ายที่เป็นเสนียด

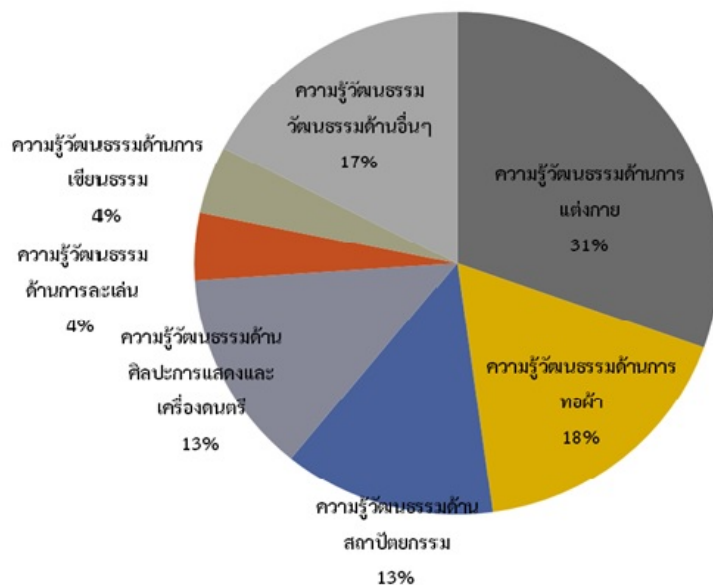
จัดไปจากบุคคลหรือสถานที่ มี 2 ประเภท คือ สืบชะตาคน และสืบชะตาหมู่บ้าน พิธีสืบชะตาคน จัดทำในโอกาสต่าง ๆ เช่น ขึ้นบ้านใหม่ ภายหลังจากการเจ็บป่วยหรือทำเพื่อสะเดาะเคราะห์ สถานที่ใช้ในการประกอบพิธี โดยใช้ห้องโถง ลานบ้าน เครื่องใช้ในการประกอบพิธีมีไม่จำกัด ขนาดเล็กนำมาจัดรวมกันมีจำนวนมากกว่าอายุ ผู้เข้าพิธีสืบชะตา 1 อัน ไม่นับศักราชขนาดยาวเท่ากับ ความสูงของผู้เข้าพิธีจำนวน 3 ท่อน และนอกจากนั้น ยังมี พิธีสืบชะตาบ้าน เพื่อสร้างความเป็นสิริมงคล ให้แก่หมู่บ้านโดยจะประกอบพิธีที่หอเสื่อบ้านหรือ ศาลากลางบ้าน

ประเพณีแต่งงาน ภายหลังจากการบั้น ฝ้ายแล้ว หนุ่มสาวคู่ใดที่ขอบพอกัน ฝ่ายชายจะ กลายเป็นแขกประจำที่มาแคว้นบ้าน ส่วนฝ่าย หญิงจะบั้นฝ้ายคอย เมื่อถึงวันนัดหมายและทั้งคู่ ตกกลางจะใช้ชีวิตร่วมกันฉันท์สามีภรรยา ฝ่ายชายก็ จะดับตะเกียงเป็นสัญญาณว่าได้ถูกเนื้อต้องตัว กันแล้ว แต่ปัจจุบันใช้วิธีปิดไฟแทน ถือว่าผิดผี ฝ่ายชายต้องเสียผี การไหว้ผีตัวแทนจะกล่าวกับ พ่อแม่และญาติของฝ่ายชาย

ประเพณีปีใหม่ ประเพณีปีใหม่ของไทย คือ สงกรานต์ของไทย ประกอบพิธีทั้งหมดรวม 6 วัน ตั้งแต่วันที่ 13-18 เมษายนของทุกปี วันแรก คือวันที่ 13 เมษายน เรียกว่า “วันจิ้งจกปล่อย” ก่อนถึงวัน คนในบ้านจะช่วยกันทำความสะอาด และนำขยะมากองไว้หน้าบ้าน ตอนเช้าจะจุด ประทัด จุดพลุ และเผาขยะเพื่อเป็นการขับไล่ตัว จิ้งจกซึ่งถือว่าเป็นตัวอัปมงคล วันที่ 14 เมษายน เรียกว่า “วันเนา (วันเนา)” เป็นวันสุกดิบ ถือว่า

เป็นวันอัปมงคล ผู้ใหญ่จะวางตัวสงบเสงี่ยม ห้ามลูกหลานด่าหรือทะเลาะกัน ชาวบ้านจะเตรียม ทำขนมและอาหารไว้ทำบุญในวันรุ่งขึ้น เช่น แกง อังเล แกงอ่อม ต้มจืดวุ้นเส้น ท่อนึ่ง (ท่อนหมก) ขนมจ็อก (ขนมเทียน) ข้าวต้มมัด และเตรียม สิ่งของ เช่น เสื้อผ้า น้ำอบ น้ำหอม น้ำมันสั้มป่อย ไว้ดำหัวพ่อแม่ญาติผู้ใหญ่ และบุคคลที่เคารพ นับถือ ในวันรุ่งขึ้น ส่วนตอนเย็นจะพาลูกหลาน เป็นขนทรายเข้าวัด วันที่ 15 เมษายน เรียกว่า “วันพญาวัน” ตอนเช้าจะพาลูกหลานไปทำบุญ “ตานขันข้าว” เพื่ออุทิศส่วนกุศลให้แก่ญาติที่ ล่วงลับไปแล้ว วันที่ 16 เมษายน เรียกว่า วันปากปี เป็นวันเริ่มต้นปีใหม่ของไทย ตอนเช้าชาวบ้านจะ นำเอาสะตวงพร้อมทั้งเครื่องบูชาพระรัตนตรัย และนำเสื้อผ้าของสมาชิกในบ้านไปประกอบพิธี บูชาข้าวหลีกเคราะห์ที่วัด วันที่ 17 เมษายน เรียกว่า “วันปากเดือน” ตอนสายชาวบ้านพร้อม ใจกันไปสร่งน้ำพระพุทธรูปในวิหาร สรงน้ำเจ้า อวาสที่วัดของตน และช่วยกันทำความสะอาดวัด วันที่ 18 เมษายน เรียกว่า “วันปากวัน” เป็นวัน สูดท้ายของเทศกาลปีใหม่

จากการศึกษาตำรา เอกสาร และงานวิจัย ที่เกี่ยวข้องกับวัฒนธรรมไทย พบว่า มีวัฒนธรรมการ แต่งกาย วัฒนธรรมการทอผ้า วัฒนธรรม ศิลปะการแสดงและเครื่องดนตรี วัฒนธรรมการ เขียนธรรม วัฒนธรรมการละเล่น และวัฒนธรรม ด้านสถาปัตยกรรม ผลจากการเก็บข้อมูลของ ผู้เชี่ยวชาญได้แบ่งสัดส่วนร้อยละ ของความรู้ วัฒนธรรมได้ ดังนี้



ภาพที่ 1 ร้อยละของผู้เชี่ยวชาญความรู้วัฒนธรรมไทลื้อจังหวัดลำปาง

ผู้วิจัยได้สัมภาษณ์ผู้เชี่ยวชาญ และนำความรู้มาสรุปเป็นกระบวนการจัดการความรู้วัฒนธรรมไทลื้อ จังหวัดลำปาง ได้ 6 กระบวนการประกอบด้วย 1) การกำหนดความรู้ 2) การสร้างความรู้ 3) การจัดเก็บความรู้ 4) การเข้าถึงความรู้ 5) การเผยแพร่ความรู้ 6) การประยุกต์ใช้ความรู้ จากการสัมภาษณ์มีรายละเอียด ดังนี้

1. การกำหนดความรู้ ความรู้ส่วนใหญ่ผู้เชี่ยวชาญจะได้รับมาจากบรรพบุรุษ และเกิดจากอาชีพหรือตำแหน่งหน้าที่ โดยการศึกษาหาความรู้เพิ่มเติม เช่น มีอาชีพครูที่สอนในชุมชนต้องการนำความรู้วัฒนธรรมไทลื้อมาสอนนักเรียน จึงต้องศึกษาหาความรู้ด้านวัฒนธรรมไทลื้อ วัฒนธรรมไทลื้อที่มีอยู่ มีการจัดเก็บ และเผยแพร่ในภาคเหนือมี 7 จังหวัด ได้แก่ เชียงใหม่ เชียงราย พะเยา แพร่ น่าน ลำพูน และลำปาง ซึ่งมีวัฒนธรรมที่คล้ายคลึงกันตัวอย่างเช่น ประเพณี ภาษา และอาหาร เป็นต้น จะมีแตกต่างกันบ้าง ได้แก่ การแต่งกาย

การพ่อนรำ การนับถือผี เป็นต้น ชุมชนไทลื้อใน 7 จังหวัดนี้จะร่วมกันแลกเปลี่ยนวัฒนธรรมกันอยู่เสมอ เช่น งานวัฒนธรรมไทลื้อที่จะจัดขึ้นทุกปี และบางครั้งกลุ่มจะไปแลกเปลี่ยนความรู้ยังต่างประเทศ เช่น ที่ลีสบองป็นนาเพื่อเผยแพร่วัฒนธรรมการทอผ้า การพ่อนรำ แต่ประสบปัญหาการได้รับความสนใจเฉพาะกลุ่ม และมีปัญหาภูมิปัญญาซึ่งเป็นผู้สูงอายุเสียชีวิตไปโดยไม่ได้จดบันทึกความรู้ต่าง ๆ ไว้ ผู้วิจัยจึงได้สัมภาษณ์และรวบรวมวัฒนธรรมไทลื้อเพื่อให้ผู้เชี่ยวชาญประเมินความถูกต้องต่อไป

2. การสร้างความรู้ เพื่อให้ผู้เชี่ยวชาญทราบว่าตนเองมีความรู้เพียงพอหรือไม่ ต้องค้นหาความรู้เพิ่มเติมอย่างไร ทราบหรือไม่ว่าความรู้อยู่ที่ใดบ้าง ผู้เชี่ยวชาญส่วนใหญ่ตอบว่าความรู้ของตนเองยังไม่เพียงพอเมื่อเปรียบเทียบกับคนอื่นหรือกลุ่มอื่น หากมีโอกาสได้ศึกษาดูงานจะได้รับความรู้มาพัฒนางานและผลิตภัณฑ์ให้ทันสมัย และ

ประสบปัญหาการขาดแคลนงบประมาณในการแสวงหาความรู้ แต่ผู้เชี่ยวชาญบางคนมีความเห็นว่าคนในชุมชนของตนเองมีความรู้วัฒนธรรมไทลื้อเพียงพอ ไม่ต้องการไปศึกษาดูงานจากแหล่งอื่น เพราะเกรงวัฒนธรรมของตนเองจะเลือนหายไป ผู้เชี่ยวชาญมีวิธีสร้างความรู้เพิ่มเติมจากการมีโอกาสได้ไปดูงานจากที่อื่น เช่น ไทลื้อ 7 จังหวัดภาคเหนือ ได้แก่ การทอผ้าไทลื้อจากจังหวัดอื่น ๆ การแต่งกาย อาหาร รวมถึงศิลปะการแสดง โดยส่วนใหญ่จะจัดงานแสดงวัฒนธรรมไทลื้อ

3. การจัดเก็บความรู้ให้เป็นระบบ การสัมภาษณ์ผู้เชี่ยวชาญเกี่ยวกับวิธีบันทึกความรู้ และการนำเทคโนโลยีสารสนเทศมาช่วยในการจัดเก็บความรู้ สรุปผลได้ว่า มีการจดบันทึก ตัวอย่างเช่น การบันทึกกระบวนการทอผ้า และมีการถ่ายทอด นอกจากนั้น ยังมีการรวบรวมหนังสือและเอกสารเกี่ยวกับวัฒนธรรมไทลื้อ และ จดบันทึกเฉพาะความรู้ใหม่ที่ตนไม่สามารถทำได้ นอกจากนั้น ยังมีกรณีเคยมีการบันทึกข้อมูลไว้ แต่ข้อมูลสูญหายเนื่องจากใช้โทรศัพท์มือถือและคอมพิวเตอร์บันทึกข้อมูล เช่น ภาพถ่ายจากการแสดงฟ้อนรำ ภาพถ่ายการไปศึกษาดูงาน วิดิทัศน์บันทึกการแสดง แต่โทรศัพท์มือถือชำรุดหรือสูญหายทำให้ข้อมูลสูญหายไปด้วย ส่วนกรณีไม่มีการบันทึกข้อมูลจะใช้วิธีการจำ แต่เนื่องจากสูงวัย และการไม่รู้หนังสือ จึงไม่สามารถจดบันทึกได้ และขาดความรู้เกี่ยวกับวิธีจัดเก็บข้อมูล ตลอดจนไม่เห็นความสำคัญของการจัดเก็บข้อมูล เพราะคิดว่าการปฏิบัติทุกวันจะทำให้จำได้ หรือถึงแม้มีการจดบันทึกไว้บ้าง แต่ไม่ได้จัดเป็นลายลักษณ์ และไม่ได้จัดเก็บอย่างดี ผู้เชี่ยวชาญบางท่าน ได้นำสื่อสังคมออนไลน์ เช่น เฟซบุ๊ก ไลน์ มาเป็นสื่อในการจัดเก็บ และเผยแพร่ความรู้วัฒนธรรมไทลื้อ ส่วนความ

สำคัญของการจัดเก็บความรู้ ผู้เชี่ยวชาญทุกคนเห็นความสำคัญของการจัดเก็บข้อมูลความรู้ ว่ามีประโยชน์ ช่วยป้องกันไม่ให้ความรู้สูญหายไป และมีประโยชน์ในการสืบทอดวัฒนธรรมไปสู่ชนรุ่นหลัง

4. การเข้าถึงความรู้ เพื่อกำหนดผู้ที่สามารถเข้าถึงความรู้นั้น ๆ และการนำเทคโนโลยีสารสนเทศมาช่วยในการเข้าถึง สรุปความคิดเห็นจากผู้เชี่ยวชาญได้ว่า ไม่มีการกำหนดผู้ที่สามารถเข้าถึงความรู้ ส่วนใหญ่จะเป็นนักศึกษา นักเรียน และประชาชนที่สนใจมาสอบถามขอความรู้ หรือผู้สูงอายุที่รักสุขภาพเข้าร่วมฟ้อนรำ แต่ยังไม่ได้นำเทคโนโลยีมาช่วยในการเข้าถึงข้อมูล และมีเฉพาะการสอนปากเปล่าผู้เชี่ยวชาญกล่าวว่า “หากมีเทคโนโลยีเข้ามาช่วยในการเข้าถึงจะดีมากขึ้น เช่น ถ้านำระบบมาใช้จะเป็นการดี เช่น สามารถคลิกเข้าไปว่าไทลื้อบ้านกล้วยม่วงเดี่ยวเดี่ยวทุกอย่างออกมามาหมด ของกินมีอะไรบ้าง เครื่องแต่งกายมีอะไรบ้าง หรือการทำปฏิทินการท่องเที่ยว และหากมีการจัดเก็บและนำเทคโนโลยีเข้ามาช่วยเก็บ คิดว่าการเข้าถึงความรู้ได้ง่ายยิ่งขึ้น กรณีศูนย์ทอผ้าไทลื้อ หากมีนักศึกษาหรือผู้สนใจมาเรียนรู้จะได้ใช้เทคโนโลยีช่วยสอน นอกจากนั้น การเก็บความรู้วัฒนธรรมไทลื้อต่าง ๆ จะเก็บไว้ให้ลูกหลานได้เรียนรู้และสืบทอดต่อไป” ผู้เชี่ยวชาญคนที่ 2 รวบรวมสิ่งของเครื่องใช้ของคนไทลื้อ และอนาคตอยากสร้างเป็นศูนย์การเรียนรู้ให้ผู้สนใจได้ศึกษา แต่ปัจจุบันยังขาดบุคลากรที่มีความรู้ทางด้านนี้เข้ามาช่วยจัดเก็บ และตัวผู้เชี่ยวชาญเองยังขาดความรู้ในการใช้เทคโนโลยีการจัดเก็บ

5. การเผยแพร่ความรู้ เมื่อสอบถามถึงการถ่ายทอดความรู้ให้ลูกหลาน มีวิธีการใดในการเผยแพร่ความรู้ วิธีคัดเลือกผู้ที่ขอความรู้ และการติดตามผล กรณี 1 เป็นการสอนโดยจะรวมอยู่ใน

ชีวิตประจำวัน เช่น อาหารการกิน ความเชื่อ และ ภาษา เป็นต้น โดยไม่เป็นเชิงสอนโดยตรง กรณีที่ 2 เป็นการสอนโดยร่วมกับโรงเรียนในชุมชนสร้าง กิจกรรมการเรียนการสอนวัฒนธรรมของชุมชน ทุกวันศุกร์จะให้เยาวชนมาเรียน บางครั้งจะให้คน ในชุมชนไปสอนนักเรียน วิธีการที่ใช้เผยแพร่ ความรู้ใช้การบอกเล่า การสอนปากเปล่า และให้ ปฏิบัติจริง รวมถึงบรรจุความรู้บางเรื่องเป็นวิชาใช้ สอนนักเรียนและเยาวชน เมื่อมีผู้สนใจหรือ นักเรียนที่ต้องการเรียนทอผ้า ผู้เชี่ยวชาญในกลุ่ม จะเป็นผู้สอนให้ปฏิบัติทุกขั้นตอน โดยให้เข้ามา เรียนในศูนย์ข้อมูล เนื่องจากมีอุปกรณ์ครบถ้วน และพร้อมปฏิบัติ จะทำให้ผู้เรียนสามารถปฏิบัติได้ และมีผลงานของตนเอง ซึ่งผู้เชี่ยวชาญต้องการให้ เยาวชนหรือคนยุคใหม่เข้ามาเรียนรู้มากขึ้น เพราะ ในกลุ่มมีผู้สูงอายุ และมีปัญหาสุขภาพ ส่วนกลุ่ม พ่อคนรำ ซึ่งส่วนใหญ่จะเป็นกลุ่มผู้สูงอายุที่ต้องการ รักษาสุขภาพรวมกลุ่มกันสอนกันเองในกลุ่ม และ นำไปแสดงในโอกาสต่าง ๆ ในกรณีมีผู้สนใจมาขอ ความรู้ จะไม่มีการคัดเลือกความรู้เฉพาะเรื่องใด เรื่องหนึ่ง ส่วนใหญ่จะสอนและเล่าให้ฟังทั้งหมด โดยผู้เชี่ยวชาญจะสอบถามว่าต้องการความรู้ ด้านใด เป็นเรื่องที่ตนมีความรู้และชำนาญหรือไม่ หากไม่ชำนาญจะแนะนำให้ไปสอบถามผู้เชี่ยวชาญ คนอื่น

6. ขั้นตอนการประยุกต์ใช้ความรู้ เพื่อให้ ทราบว่า ผู้ที่ได้รับการถ่ายทอดความรู้ ได้นำความรู้ นั้นไปใช้พัฒนา และสามารถแก้ไขปัญหาหรือ ประยุกต์ใช้ได้หรือไม่ สรุปรจากการสัมภาษณ์ ผู้เชี่ยวชาญ พบว่า ผู้ได้รับการถ่ายทอด สามารถนำ ความรู้ไปประยุกต์ใช้ได้ เมื่อได้มีโอกาสไปดูงาน ได้รับความรู้จากวิทยากรมาสอน และการทดลอง

ปฏิบัติเอง มีนำมาสอนให้กลุ่มจะสามารถพัฒนา ตนเองได้

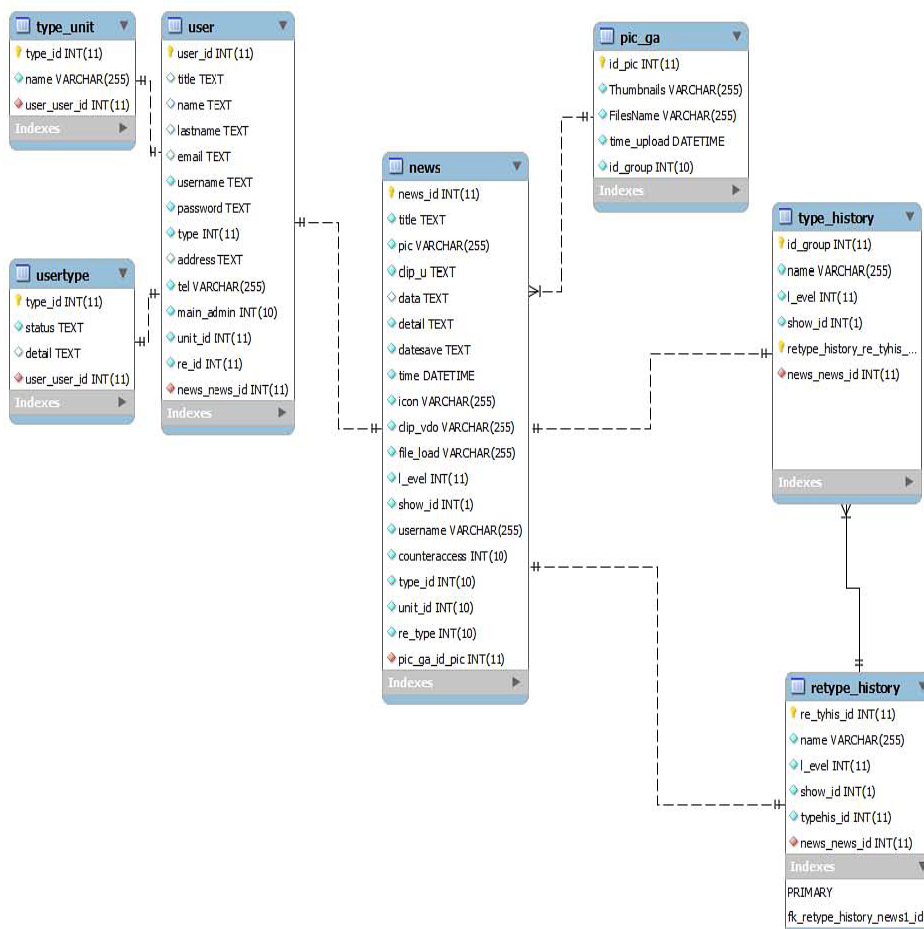
การจัดแบ่งความรู้ตามที่ได้รับข้อมูลจาก การสัมภาษณ์กลุ่มผู้เชี่ยวชาญ จากการเก็บข้อมูล โดยการบันทึกความรู้จากผู้เชี่ยวชาญ โดยการ ถ่ายรูปภาพ การบันทึกวิดีโอ และจากการศึกษาค้นคว้าจากหนังสือ เอกสาร ตำรา งานวิจัย และ วิทยานิพนธ์ เพื่อกำหนดความรู้วัฒนธรรม ไทลื้อของจังหวัดลำปางที่มีอยู่และที่ต้องการจัดเก็บ โดยการออกแบบความรู้ตามการจัดแบ่งประเภท ความรู้ด้านวัฒนธรรมขององค์การทรัพย์สินทาง ปัญญาโลก (WIPO) ได้ความรู้วัฒนธรรมไทลื้อ จังหวัดลำปางดังนี้ 1) การแต่งกาย 2) การทอผ้า 3) สิ่งก่อสร้างและสถาปัตยกรรม 4) ศิลปะ การแสดงและดนตรี 5) การละเล่น นอกจากนี้ เมื่อได้สัมภาษณ์ผู้เชี่ยวชาญความรู้วัฒนธรรมไทลื้อ จังหวัดลำปาง ยังพบว่ามีวัฒนธรรมด้านอื่น ๆ ได้แก่ 6) ภาษา 7) อาหาร 8) ประเพณีและ พิธีกรรม จากนั้นนำความรู้ในแต่ละด้าน มาวิเคราะห์รายละเอียด เช่น ส่วนประกอบที่ใช้ โดยการสร้างไดอะแกรมการออกแบบฐานความรู้ จากนั้นนำมาพัฒนาฐานความรู้ให้อยู่ในรูปแบบ เว็บไซต์

http://lp4udesign.com/thai_rue/main.php

ซึ่งความสามารถของระบบฐานความรู้วัฒนธรรม ไทลื้อลำปาง ส่วนประกอบของเว็บไซต์ ดังนี้


1. ส่วนแสดงข้อมูลวัฒนธรรมไทลื้อ: เป็น ส่วนส่วนแสดงข้อมูลวัฒนธรรมไทลื้อที่ได้ รวบรวมและจัดเก็บ ในแต่ละรายการความรู้ เมื่อผู้ดูแลระบบเพิ่มข้อมูลจะแสดงผลลัพธ์ ได้แก่รูปภาพ ข้อความ วิดีทัศน์ เสียง ปรากฏขึ้น เมื่อกดเข้าไปจะพบรายละเอียด ของความรู้แต่ละประเภท

- ส่วนค้นหา: เป็นส่วนที่ผู้เยี่ยมชมเว็บไซต์สามารถพิมพ์คำค้นที่ต้องการสืบค้นลงไป ในหน้าหลัก จะปรากฏผลลัพธ์คำค้นที่เชื่อมโยงกับเนื้อหาของความรู้
- ส่วนเลือกรายการที่ต้องการ ตามหมวดหมู่ของวัฒนธรรมไทลื้อ: เป็นส่วนที่ผู้เยี่ยมชมสามารถเลือกรายการความรู้วัฒนธรรมแต่ละประเภทตามการจัดเก็บ ซึ่งส่วนนี้ผู้ดูแลระบบสามารถเพิ่มเติมความรู้ที่ค้นพบหรือต้องการจัดเก็บได้
- ส่วนข้อมูลผู้เข้าชมเว็บไซต์: เป็นส่วนที่แสดงสถิติการเข้าเยี่ยมชมเว็บไซต์
- ส่วนผู้ดูแลระบบ: เป็นส่วนที่ผู้ดูแลระบบ ได้แก่ ผู้เชี่ยวชาญ ผู้เขียนเว็บไซต์ ผู้ดูแลเว็บไซต์ และผู้รับผิดชอบ เพื่อเข้ามาแก้ไขเพิ่มเติม ปรับปรุง ความรู้วัฒนธรรมไทลื้อที่ต้องการจัดเก็บ และเผยแพร่โดยผู้ดูแลระบบจะต้องกรอกรหัสก่อนเข้าไปแก้ไขข้อมูลได้ ซึ่งความสามารถของระบบฐานความรู้วัฒนธรรมไทลื้อลำปาง ประกอบด้วย ส่วนต่างๆ ดังนี้ ดังรูป



ภาพที่ 3 หน้าหลักเว็บไซต์ฐานความรู้วัฒนธรรมไทลื้อจังหวัดลำปาง

หัวข้อหลัก: เลือผู้ชาย

รูปภาพหลัก:  *เพิ่มภาพแสดงขนาดไม่เกิน 500 px ยกเว้นภาพ .bmp

ความรู้หลัก: ความรู้วัฒนธรรมด้านการแต่งกายไทลื้อ


ความรู้ย่อย: ชาย

clip youtube:

upload file: ขนาดไม่เกิน 10 MB (นามสกุล.pdf .doc .xls .ppt .vsd .png .bmp .jpg .gif)

หัวข้อย่อย: การแต่งกายไทลื้อจะบอกอายุหญิงจะแต่งกายแบบไหน เช่น ผู้หญิงจะใส่เสื้อปัก กับผ้าซิ่น และโพกศีรษะด้วยผ้าสีขาวที่ทอและตัดเย็บด้วยตนเอง หรือสีอื่น ๆ ตามที่ต้องการ ผู้ชายจะใส่เสื้อแขนทรงกระบอกผ่าหน้า กางเกงสามตุก คล้ายกับกางเกงขาก๊วย ที่มาจากการทอและย้อม ซึ่งในปัจจุบันนี้จะมีสวมใส่ในเฉพาะโอกาสเท่านั้น เช่น งานบุญ งานฉลอง หรือผู้ปกครองบังคับให้ใส่ และจะมีประเด็นการเลือกคู่ หญิงไทลื้อจะทอผ้าให้กับผู้ชายที่เขาจะแต่งงานด้วย ต้องทอจนสำเร็จจึงจะได้แต่งงานกัน ซึ่งวัฒนธรรมการแต่งกายไทลื้อในจังหวัดลำปางจะมีลักษณะดังนี้

*คำอธิบายนี้จะปรากฏบนหน้าจอเว็บ กรุณาใส่ให้ครบว่า ใคร ทำอะไร ที่ไหน อย่างไร อย่างไร

เราใส่รายละเอียด: 

ภาพที่ 4 ตัวอย่างการเพิ่มความรู้อื่น

เมนู

- ความรู้วัฒนธรรมด้านการแต่งกายไทลื้อ
- ความรู้วัฒนธรรมด้านการทอผ้าไทลื้อ
- ความรู้วัฒนธรรมด้านศิลปกรรมไทลื้อ
- ความรู้วัฒนธรรมด้านสิ่งก่อสร้างสถาปัตยกรรมไทลื้อ
- ความรู้วัฒนธรรมด้านภาษาไทลื้อ
- ความรู้วัฒนธรรมด้านอาหารไทลื้อ
- ความรู้วัฒนธรรมด้านประเพณีและพิธีกรรมไทลื้อ
- ความรู้วัฒนธรรมด้านการละเล่นไทลื้อ

นับจำนวนผู้เข้าชมเว็บไซต์

ชมขณะนี้	1 คน
เข้าชมวันนี้	1 คน
เข้าชมเมื่อวาน	1 คน
เข้าชมเดือนนี้	3 คน
เข้าชมปีนี้	59 คน
เข้าชมทั้งหมด	83 คน

ดูใจ **แชร์** มี 2 คนถูกใจสิ่งนี้ ถูกใจเป็นครั้งแรกในหมู่เพื่อนของคุณ

เลื้อผู้ชาย



ผู้ชายจะสวมเสื้อคล้ายกับเสื้อม่อฮ่อมแขนยาวถึงข้อมือ หรือเสื้อที่ย้อมด้วยสีดาหรือคราม ไม่มีการตกแต่งลวดลาย แต่ปัจจุบันด้วยการตัดเย็บได้เพิ่มลวดลายของเสื้อจากการเย็บปักชายเสื้อทั้งเสื้อและกางเกงจะย้อมด้วยครามหรือดำ



ภาพที่ 5 การแสดงผลการเพิ่มความรู้อื่น

สรุปและอภิปรายผล

ผลการวิจัยในครั้งนี้ เป็นไปตามวัตถุประสงค์ของการวิจัย คือ การพัฒนาฐานความรู้วัฒนธรรมไทลื้อจังหวัดลำปาง โดยมีการดำเนินการวิจัยเริ่มด้วยการเก็บข้อมูล โดยใช้แบบสัมภาษณ์

ผู้เชี่ยวชาญซึ่งแสดงให้เห็นถึงกระบวนการจัดการความรู้ (Knowledge Management Process) ของผู้เชี่ยวชาญวัฒนธรรมไทลื้อจังหวัดลำปางที่ชัดเจนจากการวิเคราะห์วัฒนธรรมไทยลื้อในแต่ละด้านที่ได้เก็บข้อมูลจากการสัมภาษณ์ พบว่า

ความรู้ของชุมชนไทลื้อจังหวัดลำปางมีเอกลักษณ์แตกต่างจากชุมชนอื่น แสดงออกถึงคุณค่าทางศิลปะ ความสุนทรีย์ การสื่อความหมาย ซึ่งจากการสัมภาษณ์ถึงความเป็นมาของวัฒนธรรมไทลื้อของตำบลกล้วยแพะ นั้นสอดคล้องกับตำนานที่ได้กล่าวไว้ว่า ไทลื้อในประเทศไทยเป็นกลุ่มคนที่อพยพจากเมืองสิบสองปับนา ประเทศจีนเข้ามาสู่ประเทศไทย ได้อพยพมาตั้งถิ่นฐานในภาคเหนือซึ่งแยกไปตามจังหวัดต่าง ๆ ทำให้วัฒนธรรมไทลื้อในประเทศไทย และประเทศจีนยังมีลักษณะที่เหมือนกัน ได้แก่ การแต่งกาย ภาษา และสถาปัตยกรรมบ้านเรือน เป็นต้น คนไทลื้อที่อพยพเข้ามาตั้งถิ่นฐานในประเทศไทย ได้สั่งสอนให้ลูกหลานดำรงวัฒนธรรมของตนเองไม่ให้สูญหายไป และกลับไปกับวัฒนธรรมท้องถิ่น คนไทลื้อยังคงพูดภาษาถิ่นไทลื้อจนถึงปัจจุบัน และยังคงการแต่งกาย ด้วยผ้าทอไทลื้อ ตลอดจนมีวัฒนธรรมความเชื่อที่สืบทอดกันมา เป็นวัฒนธรรมที่มีเอกลักษณ์ของชุมชนในจังหวัดลำปาง การศึกษาวัฒนธรรมของชุมชนไทลื้อบ้านกล้วยมีวัฒนธรรมการแต่งกาย การแสดงฟ้อนรำ ภาษา ลวดลายศิลปะการทอผ้า สิ่งก่อสร้างและสถาปัตยกรรม ซึ่งความรู้นี้ นักวิจัยได้นำความรู้มาวิเคราะห์ตามหลักทฤษฎี องค์การทรัพย์สินทางปัญญาโลก (WIPO) เพื่อกำหนดประเภทความรู้ไทลื้อ

คนไทลื้อในจังหวัดลำปางมีการสืบทอดลักษณะของวัฒนธรรมให้ลูกหลาน ลักษณะการสอนจะเป็นการแทรกความรู้วัฒนธรรมในการดำรงชีวิต ความรู้อยู่ในตัวบุคคลและการถ่ายทอดแลกเปลี่ยนกันจากประสบการณ์ การสั่งสอน การฝึกปฏิบัติและเรียนรู้ด้วยตนเอง เช่น ภาษาไทลื้อที่จะพูดคุยกันทุกวันโดยใช้ภาษาถิ่น การแต่งกายจะสอนให้ลูกหลานในชุมชนแต่งกายในแบบไทลื้อ

ในโอกาสต่าง ๆ เพื่อให้สวยงาม ทำนุบำรุงรักษาเอกลักษณ์ของไทลื้อ แม้จะมีการสร้างขึ้นใหม่ แต่ยังคงต้นแบบไทลื้อในสิบสองปับนา เพื่อการรักษาความเป็นวัฒนธรรมเดิมของตน นอกจากนั้นคนไทลื้อบ้านกล้วยยังมีการอนุรักษ์ และการเผยแพร่วัฒนธรรมของตนเอง โดยการจัดงานและกิจกรรมเป็นเพื่อแลกเปลี่ยนวัฒนธรรมและความรู้ในกลุ่มไทลื้อในภาคเหนือร่วมกัน 7 จังหวัด ชุมชนมีการจัดการความรู้ แต่การจัดเก็บความรู้ยังไม่เป็นระบบ เนื่องจากความรู้ส่วนใหญ่อยู่ในตัวผู้สูงอายุ ไม่ได้บันทึกความรู้ ขาดการจัดเก็บความรู้ให้เป็นระบบ ยังไม่มีการนำเทคโนโลยีเข้ามาช่วยในการจัดเก็บข้อมูล และยังไม่ตระหนักในสำคัญของการบันทึกความรู้ ทำให้ความรู้กระจัดกระจายสูญหายไป นอกจากนั้น ยังขาดการกำหนดการกฎระเบียบสำหรับการเผยแพร่ข้อมูล เช่น กำหนดผู้ที่ให้ข้อมูลและผู้รับข้อมูล และชุมชนยังขาดความร่วมมือที่เข้มแข็ง และการสนับสนุนจากหน่วยงานของรัฐ สอดคล้องกับ Taain (2015) ที่พบว่าการจัดการความรู้ร่วมกันระหว่างเทศบาลตำบลลวงเหนือกับชุมชนไทลื้อ อำเภอดอยสะเก็ด การจัดการความรู้ภูมิปัญญาท้องถิ่นนั้น ผู้ที่มีส่วนเกี่ยวข้องใช้กระบวนการจัดการความรู้อย่างเป็นระบบ ซึ่งกระบวนการนี้ เป็นการประมวลผลสารสนเทศต่าง ๆ ความคิด หรือการกระทำตลอดจนประสบการณ์เฉพาะของบุคคล เพื่อสร้างเป็นความรู้หรือนวัตกรรมขึ้นมา แล้วจัดเก็บความรู้หรือนวัตกรรมนั้น ๆ ให้อยู่ในลักษณะของแหล่งข้อมูลที่บุคคลทั่วไปสามารถเข้าถึงได้ง่าย โดยอาศัยช่องทางต่าง ๆ เพื่อจะได้ได้นำความรู้ไปประยุกต์ใช้ต่อไป อันจะก่อให้เกิดการแบ่งปัน และถ่ายทอดความรู้และในที่สุดความรู้ที่มีอยู่จะ

แพร่กระจาย และเกิดการไหลเวียนของความรู้
อย่างกว้างขวาง

เพื่อให้มีการจัดเก็บ อนุรักษ์ เผยแพร่ และ
การแลกเปลี่ยนความรู้วัฒนธรรมไทลื้อ จึงได้นำ
เทคโนโลยีสารสนเทศเข้ามาช่วยในการจัดเก็บ
ข้อมูล ให้สืบค้น บันทึกลงเพิ่มเติม และแก้ไข
ความรู้วัฒนธรรมไทลื้อที่ได้จัดเก็บรวบรวม และ
นำมาจัดทำเป็นฐานข้อมูลในรูปแบบเว็บไซต์
http://lp4udesign.com/thai_rue/main.php
เพื่อให้เป็นแหล่งสารสนเทศที่สามารถเผยแพร่
ให้แก่ผู้ที่สนใจได้ศึกษาค้นคว้า วัฒนธรรมไทลื้อ
จังหวัดลำปาง ซึ่งสอดคล้องกับงานวิจัยของ
Kaewnoo, Meesad, & Prakancharoen (2006)
และ Phanadamrong (2016) ที่กล่าวว่า
ฐานความรู้ (Knowledge base) เป็นส่วนที่จัดเก็บ
รวบรวมข้อมูล และฐานความรู้ จะเกิดขึ้นเมื่อ
บริบทของการจัดการความรู้ขององค์กร ได้ให้
ความสำคัญเรื่องการเข้าถึง แลกเปลี่ยนใช้และการ
พัฒนาความรู้โดยคนอื่น ๆ การพิจารณาจัดทำ
ความรู้ที่สำคัญ เพื่อพัฒนาและนำมาประยุกต์ใช้ใน
องค์กร การสร้าง “ฐานความรู้” ฐานความรู้จะ
ช่วยให้ผู้คนจำนวนมากในองค์กรสามารถสร้าง
ทำงานร่วมกัน พัฒนาและเข้าถึงความรู้ใหม่ได้
สะดวกและรวดเร็ว

วัฒนธรรมไทลื้อ เป็นวัฒนธรรมที่ยังคงมี
อยู่ทั่วไปในทั่วภาคเหนือ ซึ่งได้อพยพย้ายเข้ามาสู่
ประเทศไทยเป็นพร้อมกับกลุ่มชาติพันธุ์อื่น ๆ และ
ได้เข้ามาอยู่ร่วมกับวัฒนธรรมล้านนา ซึ่งเป็น
วัฒนธรรมภาคเหนืออย่างแท้จริง ส่งผลทำให้
วัฒนธรรมไทลื้อเริ่มมีการเปลี่ยนแปลงไป ตาม
ความก้าวหน้าทางเทคโนโลยี การสนับสนุนของ
ภาครัฐในการพัฒนาชุมชน การคมนาคมที่สะดวก
มากขึ้น จึงควรมีการอนุรักษ์ และให้ลูกหลานสืบ

ทอดความเป็นเอกลักษณ์ของวัฒนธรรมไทลื้อ และ
ควรมีหน่วยงานของรัฐเข้ามาสนับสนุนการเผยแพร่
และการอนุรักษ์วัฒนธรรมอย่างต่อเนื่อง เช่น
สนับสนุนให้กลุ่มทอผ้าออกไปเผยแพร่ผลงานเพื่อ
การพัฒนาอาชีพ การนำผู้เชี่ยวชาญจากท้องถิ่นอื่น
มาช่วยฝึกสอนให้คนในชุมชน นอกจากนั้น ควรมี
องค์กรเอกชนอื่น และนักวิจัยจากสถาบันต่าง ๆ
เข้ามาศึกษาชุมชนตำบลกล้วยแพะ อำเภอเมือง
ลำปาง จังหวัดลำปาง ทั้งทางด้านวัฒนธรรม
อาชีพ ประเพณีและความเชื่อ เป็นต้น

งานวิจัยนี้ได้นำข้อมูลกระบวนการการ
จัดการความรู้วัฒนธรรมที่อยู่ในตัวบุคคล พบว่า
ข้อมูลการจัดการความรู้ของผู้เชี่ยวชาญวัฒนธรรม
ไทลื้อ สามารถสรุปกระบวนการจัดการความรู้
ได้ดังนี้ 1) การกำหนดความรู้ พบว่า ผู้เชี่ยวชาญ
ทราบว่าตนเองยังขาดความรู้ด้านใด สามารถ
กำหนดความรู้ที่ต้องการได้ และทราบว่าความรู้ที่อยู่
ที่ใดบ้าง 2) การสร้างความรู้ ผู้เชี่ยวชาญทราบว่า
ความรู้อยู่ที่ใด หรืออยู่ในตัวบุคคลผู้ใด เช่น ใคร
เป็นวิทยากรที่ตนต้องการขอความรู้ และอยู่ที่ไหน
สามารถเชิญมาเป็นวิทยากรฝึกอบรมได้
นอกจากนั้น ยังสามารถศึกษาหาความรู้ได้ด้วย
ตนเอง เช่น การเรียนการขับลื้อจากอินเทอร์เน็ต
แต่ยังคงขาดโอกาสในการออกไปแสวงหาความรู้ใน
ต่างจังหวัด หรือการจ้างวิทยากรมาให้ความรู้
3) ขั้นตอนการจัดเก็บความรู้ให้เป็นระบบ
ในขั้นตอนการจัดเก็บความรู้ให้เป็นระบบ
ผู้เชี่ยวชาญยังขาดกระบวนการนี้เป็นจำนวนมาก
ยังคงใช้รูปแบบการจดบันทึก บางท่านมีการนำ
เทคโนโลยีเข้ามาช่วยในการจัดเก็บ แต่ยังคงมี
อุปสรรคในการใช้อุปกรณ์ และการจัดระบบ
ความรู้ ทำให้ความรู้สูญหายไป 4) ขั้นตอนการ
เข้าถึงความรู้ พบว่า ผู้เชี่ยวชาญยังไม่มีระบบการ

จัดเก็บความรู้ทำให้ความรู้ส่วนใหญ่อยู่ในตัวบุคคล การเข้าถึงความรู้ได้โดยไม่มีกำกวดว่าเป็นใคร เพียงแต่จะสอบถามข้อมูลเบื้องต้นว่าต้องการข้อมูล เรื่องอะไร มีวัตถุประสงค์ใด 5) ขั้นตอนการถ่ายทอด ความรู้ ผู้เชี่ยวชาญจะให้ความรู้โดยใช้การบอกเล่า การสอนให้ปฏิบัติจริง การบรรยายหรืออธิบาย เป็นต้น เช่น ผู้เชี่ยวชาญเป็นครูจะสอนความรู้และ เอกลักษณะของวัฒนธรรมไทลื้อให้แก่นักเรียน แต่ หากผู้เชี่ยวชาญเป็นผู้นำกลุ่ม จะสอนความรู้กลุ่ม เช่น การทอผ้า และฟ้อนรำ นอกจากนี้ ผู้เชี่ยวชาญจะสอนเรื่องการแต่งกาย ประเพณี ให้แก่ลูกหลานส่วนใหญ่จะอยู่ในเรื่องการดำเนิน ชีวิตประจำวัน 6) ขั้นตอนการประยุกต์ใช้ความรู้ พบว่าผู้เชี่ยวชาญสามารถนำความรู้ที่ได้รับมา ประยุกต์ใช้ในการพัฒนางาน และทราบว่า กระบวนการถ่ายทอดประสบผลสำเร็จ เนื่องจาก บุคคลที่สอนไปแล้ว สามารถปฏิบัติงานได้จริง เช่น การทอผ้าได้จริงจนสามารถทำเป็นอาชีพได้ การฟ้อนรำได้จริง เป็นต้น ส่วนสุดท้ายของการ สัมภาษณ์ มีข้อเสนอแนะจากผู้เชี่ยวชาญเกี่ยวกับ ผู้เชี่ยวชาญต้องการการจัดเก็บความรู้ให้เป็นระบบ โดยต้องการบุคลากรช่วยดำเนินการด้านนี้ และ ต้องการงบประมาณสนับสนุนการอบรม การพัฒนา ชุมชน และการปรับปรุงผลิตภัณฑ์ของชุมชน

การพัฒนากระบวนการจะต้องประเมินผลโดย ผู้เชี่ยวชาญ ซึ่งส่วนใหญ่เป็นผู้สูงอายุ การพัฒนา

ระบบจึงต้องไม่ยุ่งยากซับซ้อน ระบบจัดเก็บข้อมูล พื้นฐานบางส่วน ต้องมีการพัฒนาให้สมบูรณ์ยิ่งขึ้น ข้อเสนอแนะจากการสัมภาษณ์ พบว่า ต้องการ พัฒนาให้เป็นแหล่งเรียนรู้ แต่มีปัญหาขาดแคลน งบประมาณ บุคลากร และอุปกรณ์ และปัญหา ของผู้เชี่ยวชาญที่ขาดโอกาส หรือเวลาสำหรับ เผยแพร่ความรู้ หรือการไปแลกเปลี่ยนความรู้ และ โอกาสไปศึกษาดูงานวัฒนธรรมไทลื้อในท้องถิ่น อื่นๆ เพื่อนำมาประยุกต์ความรู้วัฒนธรรมไทลื้อให้ สมบูรณ์ยิ่งขึ้น

ข้อเสนอแนะหรือการนำไปใช้ประโยชน์

1) ควรศึกษาการจัดการความรู้วัฒนธรรม ไทลื้อเฉพาะด้านให้สมบูรณ์ลึกซึ้ง และนำเทคโนโลยี สารสนเทศเข้ามาช่วยในการจัดการ เพื่อการเผยแพร่ และอนุรักษ์วัฒนธรรมไทลื้อต่อไป

2) การเพิ่มแผนที่ข้อมูลทางภูมิศาสตร์ให้ สถานที่สำคัญ เช่น วัด บ้าน ลงในเว็บไซต์เพื่อเป็น ประโยชน์ในด้านข้อมูล และการค้นหาสถานที่ได้จากเว็บไซต์โดยตรงโดยไม่ต้องค้นหาจากเว็บไซต์ อื่น

3) รวบรวมและจัดเก็บข้อมูลผู้เชี่ยวชาญหรือผู้ ติดต่อกับสมบูรณ์ และเป็นปัจจุบัน เพื่อประโยชน์ ในการติดต่อขอข้อมูลเพิ่มเติมจากผู้เชี่ยวชาญ โดยตรง

References

- Boonyakit, B., et al. (2006). *Knowledge management theory to practice*. Bangkok: Jirawat Express. (In Thai).
- Chiangwong, S. (2012). *Participatory planning process to conserve Thai Lue language of Baan Gluay Muang community, Mueang district, Lampang province*. (Master's thesis in Urban and Rural Community Development and Administration). Graduate School, Lampang Rajabhat University. Lampang. (In Thai).

- Iamkhajornchai, P., & Manmart, L. (2008). Knowledge organization System and Access of Thai Cultural Knowledge. *Journal of Information Science*. 36(1), 1-40. (In Thai).
- Kaewnoo, P., Meesad, P., & Prakanchaen, S. (2006). Knowledge base system for healthy problem using fuzzy logic. *The 2nd National Conference on Computing and Information Technology (NCCIT 2006)*, May 2006. Bangkok: King Mongkut's Institute of Technology North Bangkok Faculty of Information Technology. (In Thai).
- Phanadamrong, E. (2016). Mung su ongkon haeng kanrianru (Learning Organization) duai KM. *Siriraj Medical Bulletin*, 9(2), 90-92. (In Thai).
- Pongsapich, A. (2000). *Khwamlaklai thang watthanatham (Krabuan that lae botbat nai pracha sangkhom)*. 2nd ed. Bangkok: Chulalongkorn University Press. (In Thai).
- Promjaisa, N. (2008). *Cultural Dimension for Enhancing Living Happily of Thai Lue Ethnic Group in the corridor area between Thailand and Laos P.D.R.* (Doctoral dissertation in Regional Development Strategies). Graduate School, Chiang Rai Rajabhat University. Chiang Rai. (In Thai).
- Promwung, J. (1992). *Some Cultural Changes of Tai Lue* (Master's thesis in Arts Sociology and Anthropology). Graduate School, Chulalongkorn University. Bangkok. (In Thai).
- Rakpongsa, P. (1992). *Kansuksa muban Tai Lue nai Changwat Lampang*. Lampang: Lampang Teacher's College. (In Thai).
- Sae-Ngove, S., & Meesathan, W. (1996). *Encyclopedia of Ethnic Groups in Thailand*. Bangkok: Research Institute for Languages and Cultures for Rural Development. Mahidol University. (In Thai).
- Sangiamchit, P. (1999). *Kanborihan sathaban phua khwampen loet*. Ubon Ratchathani: Faculty of Education. Ubon Ratchathani Rajabhat University. (In Thai).
- Sisawat, B. (2008). *30 Chat Nai Chiang Rai*. 3rd ed. Bangkok: Sayam. (In Thai).
- Soomrat, W. (2001). *Cultural Reproduction of Thai Lue Communities*. (Master's thesis in Nonformal Education). Graduate School, Chiang Mai University. Chiang Mai. (In Thai).
- Taain, P. (2015). *Collaborative knowledge management between Luang Nuea Subdistrict Municipality and Tai-Lue Community, Doi Saket District, Chiang Mai Province*. (Master's thesis in Public Administration). Graduate School, Chiang Mai University. Chiang Mai. (In Thai).
- Thetbanmuang Khelang. Kong wichakan lae phaenngan. (2016). *Rainan kitchakan prachampi 2559*. Lampang: Samnakngan thetbanmuang khelang. (In Thai).
- Vijarn, B. (2004). *Knowledge management for practitioners*. Bangkok: Expernet. (In Thai).
- Wongchai, S. (2008). *A Study of Health Status of Sridonchai Community among Tai Lue Tribe and Native People, Chiang Khong District, Chiangrai Province*. (Master's thesis in Environmental Public Health). Graduate School, Chiang Rai Rajabhat University. Chiang Rai. (In Thai).